

Eskilstuna

2019-08-26

## AVGRÄNSNINGSSAMRÅD ENLIGT MILJÖBALKENS 6 KAP 30 §

På uppdrag av Skanska Industrial Solutions AB översänder vi härmed en inbjudan till samråd om ny brytning av bergmaterial på fastigheten Bränninge 1:19, Södertälje kommun.

Den aktuella verksamheten ska enligt bestämmelserna i 3 § miljöbedömningsförordningen (2017:966) antas medföra betydande miljöpåverkan, vilket innebär att samrådsförfarandet ska inledas med avgränsningssamråd.

Vi ber Er att föra denna information vidare till eventuella hyresgäster, arrendatorer eller andra nyttjanderättsinnehavare knutna till Er fastighet som är berörda av den aktuella ledningen.

I och med detta samråd önskar Skanska få in synpunkter på den planerade verksamheten. De inkomna synpunkterna kommer att tas om hand i det fortsatta arbetet med att utarbeta såväl en miljökonsekvensbeskrivning som en tillståndsansökan.

Skriftliga synpunkter tas tacksamt emot senast den 23 september 2019. Använd gärna e-post [elin.lofroth@wsp.com](mailto:elin.lofroth@wsp.com) eller postadress WSP Sverige AB, Att. Elin Löfroth, Munktellstorget 2, 633 43 Eskilstuna.

Med vänlig hälsning



WSP Environmental Sverige  
Elin Löfroth



BERGTÄKT MED VATTENVERKSAMHET  
PÅ FASTIGHETEN BRÄNNINGE GÅRD  
1:19, SÖDERTÄLJE KOMMUN,  
STOCKHOLMS LÄN



BERGTÄKT MED  
VATTENVERKSAMHET PÅ  
FASTIGHETEN BRÄNNINGE GÅRD  
1:19, SÖDERTÄLJE KOMMUN,  
STOCKHOLMS LÄN.

Uppdaterat underlag för samråd (6 kap MB)

## VERKSAMHETSUTÖVARE

Skanska Asfalt och Betong AB  
Industrivägen 19  
171 48 Solna

## KONSULT

WSP Environmental  
121 88 STOCKHOLM-GLOBEN  
Besök: Arenavägen 7  
010-722 50 00

## KONTAKTPERSONER

WSP Environmental  
Anders Bergman  
010-722 55 13  
[anders.bergman@WSPGroup.se](mailto:anders.bergman@WSPGroup.se)

Skanska Asfalt och Betong AB  
Ulf Kjellén  
010-448 04 34  
[ulf.kjellen@skanska.se](mailto:ulf.kjellen@skanska.se)

# 1 INNEHÅLL

<b>1</b>	<b>INLEDNING OCH SAMMANFATTNING</b>	<b>5</b>
1.1	VAD ÄR EN BERGTÄKT?	6
1.2	PÅVERKAN PÅ OMGIVNINGEN OCH MILJÖN	6
1.3	VARFÖR JUST HÄR?	6
1.4	KARTMATERIAL	7
1.5	SYNPUNKTER	7
<b>2</b>	<b>LAGRUM</b>	<b>8</b>
2.1	TILLSTÅNDSPLIKT ENLIGT MILJÖBALKEN	8
2.2	SEVESOVERKSAMHET	8
<b>3</b>	<b>BESKRIVNING AV OMRÅDET</b>	<b>8</b>
3.1	MARKFÖRHÅLLANDEN	9
3.2	VATTENFÖRHÅLLANDEN	10
3.3	NATURMILJÖ, KULTURMILJÖ, FRILUFTSLIV OCH LANDSKAPSBILD	10
3.4	OMGIVANDE BEBYGGELSE OCH VERKSAMHETER	11
<b>4</b>	<b>GÄLLANDE TILLSTÅND</b>	<b>12</b>
<b>5</b>	<b>MILJÖMÅL</b>	<b>12</b>
<b>6</b>	<b>MILJÖKVALITETSNORMER</b>	<b>13</b>
<b>7</b>	<b>PLANFÖRHÅLLANDEN OCH SKYDD ENLIGT MILJÖBALKEN</b>	<b>13</b>
<b>8</b>	<b>RÅDIGHET</b>	<b>14</b>
<b>9</b>	<b>BEHOV</b>	<b>14</b>
<b>10</b>	<b>PLANERAD VERKSAMHET</b>	<b>14</b>
10.1	TÄKTVERKSAMHET	14
10.2	TRANSPORTER	14
10.3	EFTERBEHANDLING	15
10.4	ARBETSTIDER	15
<b>11</b>	<b>MILJÖPÅVERKAN</b>	<b>15</b>
11.1	BULLER	15
11.2	VIBRATIONER	16
11.3	UTSLÄPP TILL LUFT	17
11.4	PÅVERKAN PÅ MARK OCH VATTEN	17
11.5	BOENDEMILJÖ, RISK OCH SÄKERHET	17
<b>12</b>	<b>ALTERNATIV</b>	<b>18</b>
12.1	ALTERNATIVA LOKALISERINGAR	18



12.2 ALTERNATIVA UTFORMNINGAR	18
13 MKB	18
14 FORTSATT SAMRÅD	19
15 REFERENSER	19

#### BILAGOR:

#### BILAGA 1 KARTBILAGA

## 1 INLEDNING OCH SAMMANFATTNING

Skanska Industrial Solutions AB (Nedan benämmt Skanska, tidigare Skanska Asfalt och Betong AB) är en av Sveriges ledande producenter av bergråvara för anläggningsindustrin. Företaget bedriver i nuläget en bergtäkt vid Moraberg strax norr om Södertälje. Den täkten ska snart stängas, och den lämpligaste platsen för att flytta täkten till bedöms ligga vid Bränninge, ca en kilometer söder om Pershagen.

Skanska Asfalt och Betong AB avser därför att ansöka om tillstånd för bergtäkt, masshantering samt tillhörande vattenverksamheter på fastigheten Bränninge Gård 1:19 i Södertälje kommun, Stockholms län, se Figur 1.

I början av ansökningsprocessen hölls samråd både med myndigheter och med de privatpersoner som bedömdes bli berörda av den planerade verksamheten. Det hölls även ett välbesökt samrådsmöte. Planerna har nu gått så långt att Skanska avser att lämna in en ansökan till Mark- och Miljödombstolen. Den här handlingen är en uppdaterad version av det material som skickades ut till kringboende år 2015.

**Föreliggande handling utgör underlag för de avgränsningssamråd som enligt bestämmelserna i 6 kap 30 § miljöbalken ska hållas med länsstyrelsen, tillsynsmyndigheten och de enskilda som kan antas bli särskilt berörda av verksamheten samt med de övriga statliga myndigheter, de kommuner och den allmänhet som kan antas bli berörda av verksamheten. Inget föregående undersökningssamråd har hållits.**

## 1.1 VAD ÄR EN BERGTÄKT?

En bergtäkt är en anläggning där man utvinner krossat berg för olika användningsområden. Viktiga exempel på vad krossat berg används till är vägbyggen, både i asfalt och som underbyggnad, samt som råvara vid framställning av betong.

I en bergtäkt försöker man ofta samordna brytningen av berg med återvinning av liknande material. Exempel på material som återvinns är schaktmassor, dvs. jord som blivit över vid olika arbeten, berg som sprängts loss på annat håll i samband med olika arbeten, gammal betong, asfalt, tegel och klinker.

Brytningen av berg går till så att man först tar bort växtlighet och eventuella lösa jordlager. Därefter borrar man hål ner i berget och fyller dessa med sprängmedel. När sedan berget sprängts loss krossar man och siktar det i olika steg för att få fram de fraktioner (kornstorlekar) som ska produceras. Slutligen lagras de färdiga produkterna en längre eller kortare tid innan de transporteras ut, oftast med lastbil.

Den aktuella täkten ligger i anslutning till en järnväg. Skanska kommer därför att utreda om det är möjligt att t ex bygga ett stickspår så att det går att lasta på tåg, vilket i så fall skulle medföra att antalet lastbilar blir betydligt mindre än annars.

## 1.2 PÅVERKAN PÅ OMGIVNINGEN OCH MILJÖN

Det kan inte undvikas att den verksamhet som beskrivits ovan påverkar sin omgivning. De mest påtagliga effekterna av verksamheten i en bergtäkt är:

- Buller från utrustning och transporter.
- Damning från utrustning, transporter och i viss mån från upplag.
- Vibrationer, som uppstår vid sprängning. Dessa kan upplevas som obehagliga men är ofarliga. Om sprängningarna utförs på rätt sätt uppstår heller inte så kraftiga vibrationer att t ex byggnader kan skadas.

Intressen som kan påverkas är:

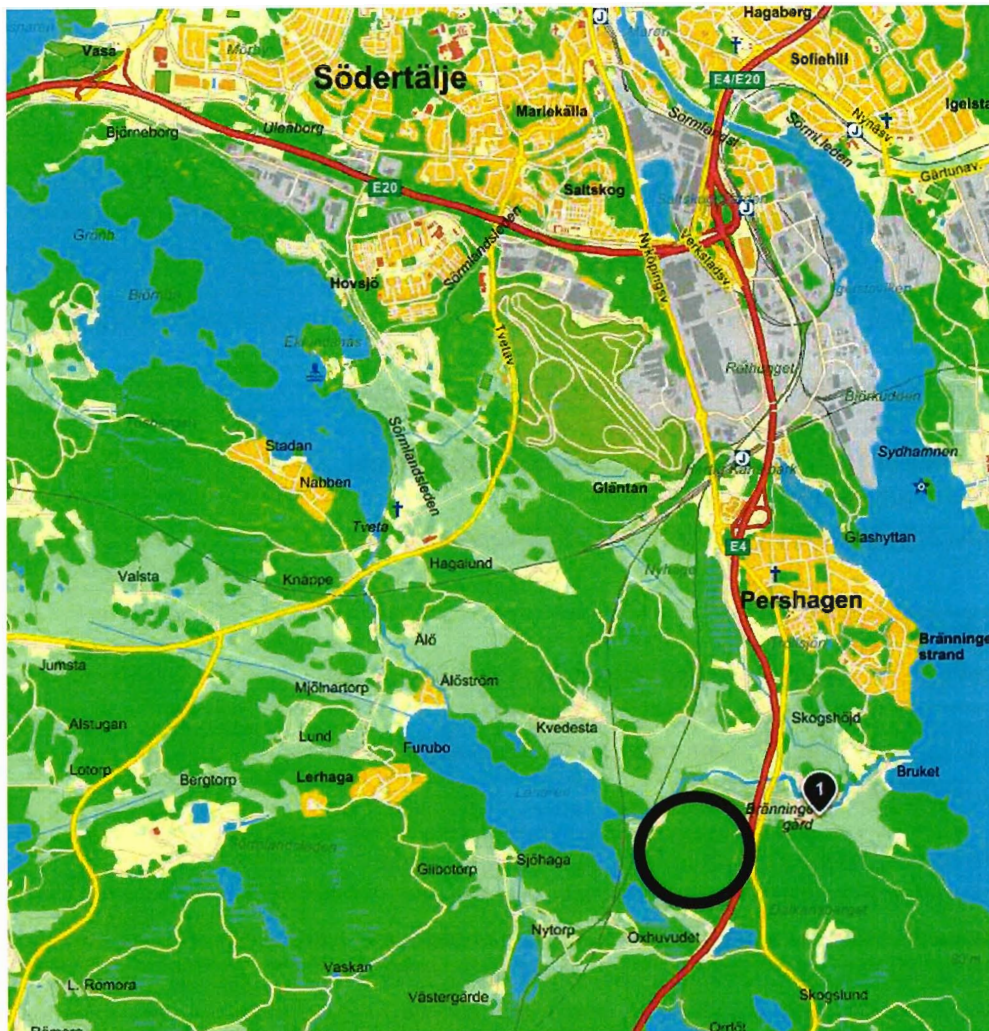
- Boende i närheten av täkten.
- Boende utefter transportvägar.
- Naturen i närområdet.

## 1.3 VARFÖR JUST HÄR?

En bergtäkt måste ligga så nära användarna som möjligt, detta av flera skäl. Bergkross och liknande produkter är tunga i förhållande till sitt pris, vilket innebär att om de transporteras långt blir priset för transporten alltför högt i förhållande till vad materialet i sig självt kostar. Transporterna går nästan alltid med lastbil, vilket orsakar utsläpp av bl a koldioxid. Det är därför varken ekonomiskt rimligt eller miljövänligt att transportera bergmaterial t ex från Norrland till Södertälje.

Det tänkta täktområdet är i dagsläget ett oexploaterat skogsområde på en höjd intill E4:an. Där finns en telemast, två mindre ledningsgator samt bebyggelselämningar.





Figur 1 Översiktsbild Bränninge täktområde (markerat med svart ring).

## 1.4 KARTMATERIAL

Bifogat finns följande kartmaterial:

- M101, grundkarta skala 1:4000. Denna karta visar hur området ser ut i nuläget.
- M201; exploateringsplan, skala 1:4000. Denna karta visar hur brytningen kommer att ske.
- M301; efterbehandlingskarta, skala 1:4000. Denna karta visar hur området kommer att se ut efter avslutad brytning.

Generellt för hela ansökan gäller höjdsystem RH 2000.

## 1.5 SYNPUNKTER

I och med detta samråd önskar Skanska få in synpunkter på den planerade verksamheten. De inkomna synpunkterna kommer att tas om hand i det fortsatta arbetet med att utarbeta såväl en miljökonsekvensbeskrivning som en tillståndsansökan.

Skriftliga synpunkter tas tacksamt emot senast den 23 september 2019. Använd gärna e-post [elin.lofroth@wsp.com](mailto:elin.lofroth@wsp.com) eller postadress WSP Sverige AB, Att. Elin Löfroth, Munktellstorget 2, 633 43 Eskilstuna.

## 2 LAGRUM

### 2.1 TILLSTÅNDSPLIKT ENLIGT MILJÖBALKEN

Täktverksamheten är en tillståndspliktig verksamhet enligt 9 kap i Miljöbalken och förordningen (1998:899) om miljöfarlig verksamhet och hälsoskydd. Verksamheten omfattar förutom bergtäkten även masshantering samt tillhörande vattenverksamheter. De senare provas enligt 11 kapitlet i Miljöbalken.

För en tillståndspliktig verksamhet skall ett samråd hållas med de som berörs av åtgärderna, detta för att informera om verksamheten och dess effekter samt ge de som berörs möjlighet att påverka. Inkomna synpunkter kommer att användas i det fortsatta arbetet med att ta fram en miljökonsekvensbeskrivning och en ansökan om tillstånd för verksamheten.

### 2.2 SEVESOVERKSAMHET

Med anledning av ändringar i Seveso-regelverket, se vägledning nedan, som trädde i kraft den 1 juni 2015, omfattar denna skrivelse även ett Sevesosamråd enligt § 13, Lag (1999:381) om åtgärder för att förebygga och begränsa följderna av allvariga kemikalieolyckor.

*"Från den 1 juni 2015 gäller ändring av lagen (1999:381), ny förordning (2015:236) och nya föreskrifter (MSBFS 2015:8) om åtgärder för att förebygga och begränsa följderna av allvarliga kemikalieolyckor. Syftet är att förebygga allvarliga olyckshändelser inom den kemikaliehanterande industrin och att begränsa skadorna om sådana olyckor skulle inträffa."*

Källa: Vägledning [www.Seveso.se](http://www.Seveso.se)

Denna lag tillämpas på verksamheter där farliga ämnen förekommer i mängder som motsvarar eller överstiger de mängder som regeringen föreskriver. Med förekomst av farliga ämnen avses i detta fall förekomsten av sprängämnen som används inom bergtäktsverksamheten.

Bergtäktsverksamheten i Bränninge 19:1 bedöms omfattas av regelverkets lägre kravnivå gällande hantering av farliga ämnen över 10 ton vilket innebär att anmälan måste ske till länsstyrelsen eller att motsvarande information lämnas i ansökan.

## 3 BESKRIVNING AV OMRÅDET

Landskapet söder om Södertälje vid den planerade täkten utgörs i stort av skogs- och jordbrukslandskap.

Det tänkta täktområdet utgörs av ett beskogat bergområde ca 5 kilometer söder om Södertälje tätort. En å, Bränningeån, går intill det planerade verksamhetsområdet. Enligt VISS<sup>1</sup> är Bränningeån ett naturligt vattendrag och den har visst problem med övergödning. Åns ekologisk status (2009) är

<sup>1</sup> VISS, [www.viss.lansstyrelsen.se](http://www.viss.lansstyrelsen.se)



otillfredsställande och dess kemiska status (2009) är satt som god (exkl. kvicksilver).

Områdets norra gräns utgörs av en nyckelbiotopklassad ravin invid Bränningeån. Vid en inventering av området under 2014 noterades att öppna ytor inom inventeringsområdet utgörs av jordbruksmark (bete/åker). Ett flertal områden med hålltallskog finns inom inventeringsområdet och dessa är markerade med gult nedan i Figur 2. Lövdominerade bryn/branter är markerade med grönt och föryngringsytor med grönprickigt i figuren. Övrig skogsmark utgörs av talldominerad blandskog med inslag av framförallt gran. Ett mindre område med tallsumpskog finns inom det område som inventerats men detta var vid inventeringstillfället så gott som torrlagt. Drygt 1 km öster om inventeringsområdet finns Öbacken-Bränninge naturreservat.



Figur 2 Inventeringsområdet (grön linje) med huvudsakliga biotop typer. Lövdominerad blandskog (grönrutigt), föryngringsyta (grönprickigt), sumpskog (ljusblått), hålltallskog (gult), nyckelbiotop (rött raster) och naturvärdesobjekt (orange raster). Verksamhet planeras i huvudsak till de fyra områdena markerade med 1,2,3 och 4.

### 3.1 MARKFÖRHÅLLANDEN

Bergarten i området består av sur intrusivbergart (granit, granodiorit, monzonit mm) och kvarts-fältspatik sedimentär bergart (sandsten, gråvacka mm). Överliggande jordarter består huvudsakligen av morän, kärrtorv och svallsediment.

## 3.2 VATTENFÖRHÅLLANDEN

Sjön Lanaren gränsar i sydväst och väst till det planerade verksamhetsområdet. Enligt Länsstyrelsernas databas VattenInformationssystem Sverige (VISS)<sup>2</sup> är Lanaren ej klassad för ekologisk eller kemisk status men bedöms ha en övergödningssituation till följd av näringsämnesbelastning. Sjön har även relaterade ljusförhållande problem.

Bränningeån som löper norr och nordväst om det planerade verksamhetsområdet har enligt VISS miljöproblem i form av övergödning, miljögifter och fysisk påverkan. Ån är 2009 klassad att ha en otillfredsställande ekologisk status och en god kemisk ytvattenstatus. Nya miljö kvalitetsnormer föreslogs dock under 2013-2014, där ån klassas att ha en måttlig ekologisk status och ej uppnå god kemisk ytvattenstatus.

Skanska har utrett vilken påverkan på yt- och grundvatten som den planerade verksamheten kommer att ha. Resultatet av dessa utredningar kommer att redovisas i ansökan.

## 3.3 NATURMILJÖ, KULTURMILJÖ, FRILUFTSLIV OCH LANDSKAPSBILD

### 3.3.1 Naturmiljö

Inga dokumenterade naturvärden har redovisats inom verksamhetsområdets gränser. Vid en kontroll i Skogsstyrelsens databas Skogens Pärlor<sup>3</sup> finns heller inga naturvärden registrerade inom det planerade verksamhetsområdet. En nyckelbiotop i form av en ravin invid Bränningeån finns strax norr om brytningsområdet. Vid Bränningeån finns även en nyckelbiotop för lövskogslund

En naturvärdesinventering genomfördes i juli 2014 i det planerade verksamhetsområdet och dess omedelbara omgivning. Inventeringen gav att öppna ytor inom inventeringsområdet utgörs av jordbruksmark (bete/åker). Områden med hålltallskog, lövdominerade bryn/branter och föryngringsytor påträffades. Dessa kan ses ovan i Figur 2. Övrig skogsmark utgörs av talldominerad blandskog med inslag av framförallt gran. Ett mindre område med tallsumpskog påträffades men detta var vid inventeringstillfället så gott som torrlagt.

Naturvärdesinventeringen i sin helhet kommer att redovisas i ansökan.

### 3.3.2 Kulturmiljö

Uppgifter om kända registrerade fornlämningar och övriga kulturhistoriska lämningar i det direkta bryt- och verksamhetsområdet finns redovisade i Fornsök. (Riksantikvarieämbetets Webbaserade söktjänst)<sup>4</sup>, se Figur 3.

<sup>2</sup> <http://www.viss.lansstyrelsen.se/>

<sup>3</sup> <https://minasidor.skogsstyrelsen.se/skogskartan>

<sup>4</sup> <http://www.fmis.raa.se/cocoon/fornsok/search.html>





Figur 3 Kulturhistoriska lämningar i området. Från Forsök (fmis.raa.se).

I den östra delen av det planerade verksamhetsområdet finns objekten Tveta 126:1 vilket anges som *Område med bebyggelseämningar, ca 70x40 m (Ö-V) bestående av 1 murad cementkällare, 1 ladugårdsgrund samt flera obestämbara grunder och odlings- och röjningslämningar* samt Tveta 125:1 vilket anges som *Område med bebyggelseämningar ca 60x50 m (Ö-V) bestående av minst 1 husgrund (av obestämbar storlek) samt odlings- och röjningslämningar.*

I det sydvästra hörnet av tåkten finns objektet Ytterjärna 82:1 vilket i Forsök anges som ett *Gränsröse, kvadratisk ca 5 m. Uppbyggt av 0,2-0,8 m stora stenar. Kallmurat. I mitten 2 resta stenar 0,4-0,6 m h. Beväxt med 1björk. Belamrat med ris.*

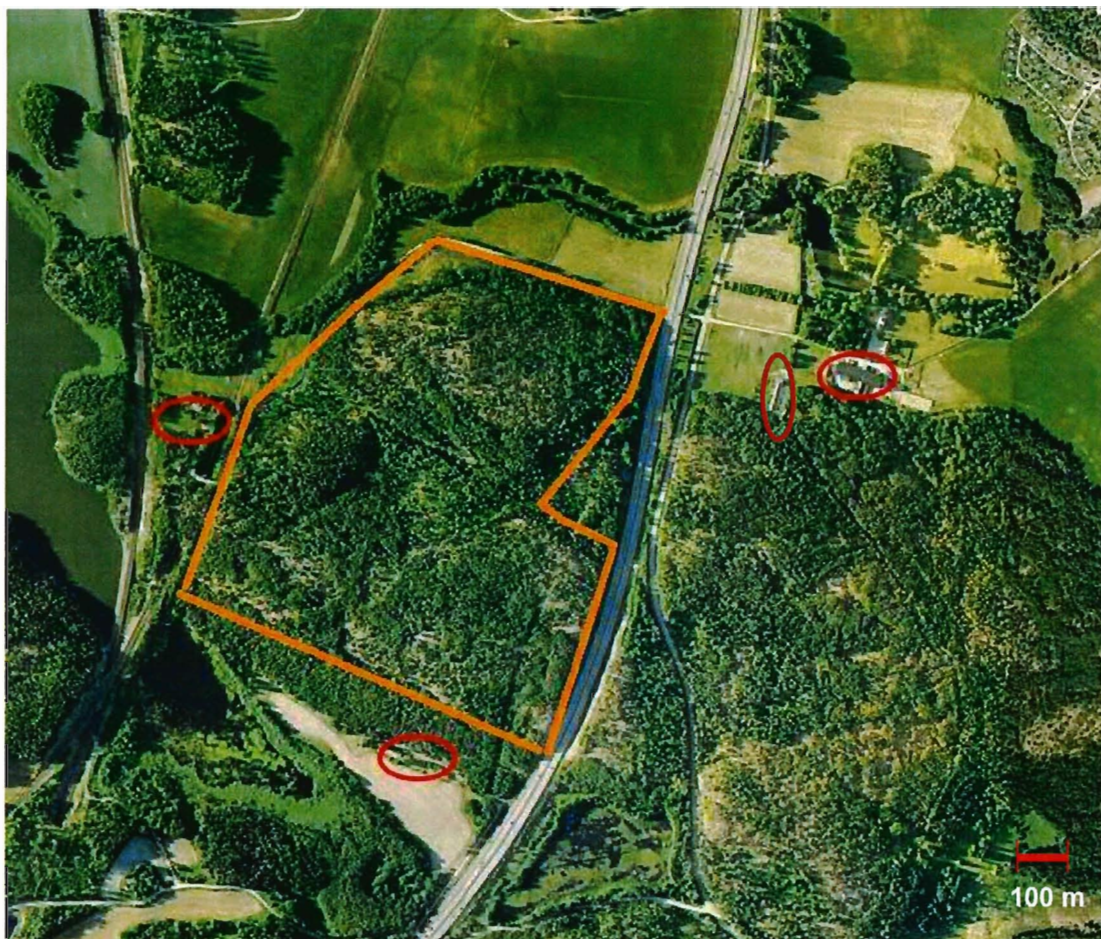
### 3.3.3 Friluftsliv

Markerade leder och installationer för friluftsliv har inte noterats vid fältbesök i området. Enstaka jaktorn tillsammans med mindre stigar förekommer dock inom verksamhetsområdet i dagsläget.

## 3.4 OMGIVANDE BEBYGGELSE OCH VERKSAMHETER

Närmaste bostadsbebyggelse finns cirka 100 meter från det planerade tåktområdet, se markeringar i Figur 4.





Figur 4 Bebyggelse nära det planerade verksamhetsområdet är markerat med röda cirklar. Täckens ungefärliga utsträckning är markerat med orange.

Det planerade täktområdet ligger mellan järnvägens två spår på västra sidan och väg E4 som gränsar av området österut. Järnvägen passerar genom en kort tunnel, och kontakter har tagits med Trafikverket angående dess känslighet för vibrationer. På andra sidan E4 ligger Bränninge Gård som bedriver hästverksamhet.

Norr om den planerade täkten finns hagmark som var kommunalt ägd när samrådet inleddes. Marken har sedan, efter att planerna på en täkt blivit kända, övergått i privat ägo.

I övrigt finns två kraftledningar som korsar verksamhetsområdet.

## 4 GÄLLANDE TILLSTÅND

I nuläget bedrivs ingen verksamhet inom det aktuella området som skulle kräva tillstånd enligt miljöbalken.

## 5 MILJÖMÅL

I Sverige finns 16 st miljö kvalitetsmål som antogs av riksdagen, vilka ska vara vägledande vid fysisk planering och projektering. 15 av målen skall vara



uppfyllda till år 2020. Ett av målen, *Begränsad klimatpåverkan*, skall vara uppfyllt senast 2050.

Av de 16 målen anses framför allt målen med namn *Begränsad klimatpåverkan*, *Frisk luft*, *Grundvatten av god kvalitet* och *Levande Sjöar och Vattendrag* vara relevanta för den aktuella verksamheten.

Miljömålet *Begränsad klimatpåverkan* kan påverkas genom transporter till och inom täkten, varför antalet transporter så långt möjligt ska begränsas och fordon som medför låga utsläpp ska användas. Miljömålet *Frisk luft* kan påverkas genom att damning från täkten kan orsaka förhöjda partikelhalter i luften. Detta kan vid behov minskas genom att åtgärder såsom markbevattning utförs. Miljömålet *Grundvatten av god kvalitet* kan eventuellt påverkas genom avsänkning kopplad till bergbrytningen. Skyddsåtgärder för detta kommer att upprättas, och genom dessa kommer ingen påverkan av grundvattnet relaterat till eventuell avsänkning att uppstå. Miljömålet *Levande Sjöar och Vattendrag* kan påverkas genom ändrad avrinning från taktområdet till Bränningeån. Detta kommer att övervakas i ett program för egenkontroll av verksamheten.

## 6 MILJÖKVALITETSNORMER

Miljökvalitetsnormer (MKN) är ett styrmedel som infördes i svensk lag för att komma till rätta med miljöpåverkan från diffusa utsläppskällor som till exempel trafik och jordbruk.

En miljökvalitetsnorm kan anges som en halt eller ett värde men kan även beskrivas i ord.

Det finns idag miljökvalitetsnormer för olika saker. De miljökvalitetsnormer som bedöms vara relevanta i detta fall är *normer för föroreningar i utomhusluften*, *normer för vattenförekomster* och *normer för omgivningsbuller*.

Miljökvalitetsnormer för föroreningar i utomhusluften och vattenförekomster skall uppfyllas genom kontroll och åtgärder inom täkten. Vad gäller normer för omgivningsbuller finns angivet att de skall se till att "*omgivningsbuller inte medför skadliga effekter på människors hälsa*". Verksamheten ska uppfylla Naturvårdsverkets riktlinjer för buller.

## 7 PLANFÖRHÅLLANDEN OCH SKYDD ENLIGT MILJÖBALKEN

Södertäljes nuvarande översiktsplan är från 2013. I denna plan finns ingenting angivet för det aktuella området. Det är inte heller del av någon grön kil eller värdekärna. Området är heller inte detaljplanelagt.

Området ligger inte inom utpekad riksintresseområde enligt miljöbalken.

## 8 RÅDIGHET

Med rådighet menas att man antingen äger det område som ansökan avser eller har en tidsmässigt obegränsad servitutsrätt eller tomträtt.

Den planerade täkten ligger inom fastigheten Bränninge 1:19, som ägs av en privatperson. Skanska har upprättat nyttjanderättsavtal med denne och rådighet för området finns därmed.

## 9 BEHOV

Det produkter som framställs i täkten kommer att användas inom ett flertal områden, främst anläggningsändamål. Behovet av bergmaterial i samhället är stort, förbrukningen ligger generellt på ca 6-10 ton per person och år.

## 10 PLANERAD VERKSAMHET

### 10.1 TÄKTVERKSAMHET

Inom det planerade utökade täktområdet finns idag ingen verksamhet.

Skanska avser bedriva bergtäkt med borrhning, sprängning, skutknackning, krossning, sortering, lagerhantering och övriga täktverksamheter. Vidare planeras för tillhörande vattenverksamheter. Hela verksamhetsområdet upptar en yta på ca 51 hektar. Tillstånd enligt miljöbalken för den samlade verksamheten enligt nedan kommer att sökas för upp till 30 år.

Syftet med verksamheten är att tillhandahålla förädlade bergmaterialprodukter till den lokala och regionala marknaden. Vidare planeras för mottagning av massor för återvinning samt för anläggande av bullervallar och för efterbehandlingsändamål.

Verksamhetens yttre gräns (verksamhetsområdet) utgör ett maximalt skyddsområde där tillträde för allmänheten inte tillåts i samband med sprängning.

Inom brytområdesgränsen tillåts allmänheten inte tillträde under och efter avverkning och avbaning.

### 10.2 TRANSPORTER

Transporterna bedöms i huvudsak ske norrut på väg 525 (gamla E4) och vidare till kund.

Baserat på att leveranser från täkten uppgår till ca 800 000 ton per år beräknas cirka 23 000 lastbilstransporter ut från täkten under året ske, vilket ger i snitt ca 90 transporter ut från täkten per arbetsdag<sup>5</sup> och därmed totalt ca 180 fordonsrörelser.

---

<sup>5</sup> Beräknat på 251 arbetsdagar på ett år enligt antal.arbetsdag.se.

Till dessa transporter kommer transporter med införsel av material för återvinning. Det samlade trafiktillskottet från den planerade verksamheten har utretts och kommer att presenteras i ansökan.

Om det visar sig möjligt kommer transporter i framtiden även att ske med järnväg, något som i sådana fall kraftigt skulle minska trafiktillskottet på vägarna från takten.

### 10.3 EFTERBEHANDLING

Vid efterbehandlingen av takten kommer en plan yta för andra verksamheter att lämnas kvar i större delen av verksamhetsområdet.

### 10.4 ARBETSTIDER

Normal arbetstid kommer att vara 06.00-22.00 helgfria vardagar. Losshållning (sprängning) och krossning kommer att ske 07.00 – 18.00 på vardagar. Vid behov, vid enstaka tillfällen, kan dock masshantering samt in- och uttransporter ske under helger klockan 06.00-22.00.

## 11 MILJÖPÅVERKAN

Verksamhetens störningar är främst knutna till brytning och förädling samt till transporter. Miljöpåverkan från täktverksamheten består i en påverkan huvudsakligen genom buller och damning, men även genom vibrationer i mark och utsläpp till luft och vatten.

### 11.1 BULLER

Täktverksamheten medför att buller sprids till omgivningen. Buller uppstår bland annat vid borrhning, skutknackning (då större block sönderdelas), krossning, sortering och transporter.

Bullerspridningen påverkas bland annat av vindriktningen och hur väl anläggningar och fordon kan skärmas av bakom naturliga topografiska skydd, bullervallar eller inbyggnader av olika slag.

Naturvårdsverkets rapport 6538 *Vägledning om industri- och annat verksamhetsbuller* utgör en vägledning som är ett stöd för prövnings- och tillsynsmyndigheter som hanterar frågor om buller från industri enligt miljöbalken.

## Följande riktvärden anges:

Tabell 1. Ljudnivå från industri/verksamhet, frifältsvärde

	<b>L<sub>eq</sub> dag</b> <b>(06-18)</b>	<b>L<sub>eq</sub> kväll</b> <b>(18-22) samt</b> <b>lör-, sön- och</b> <b>helgdag (06-</b> <b>18)</b>	<b>L<sub>eq</sub> natt</b> <b>(22-06)</b>
<b>Utgångspunkt för olägenhetsbedömning vid bostäder, skolor, förskolor och vårdlokaler</b>	50 dBA	45 dBA	40 dBA

Utöver detta gäller:

- Maximala ljudnivåer (L<sub>Fmax</sub> > 55 dBA) bör inte förekomma nattetid klockan 22-06 annat än vid enstaka tillfällen.
- Vissa ljudkaraktärer är särskilt störningsframkallande. I de fall verksamhetens buller karakteriseras av ofta återkommande impulser som vid nitningsarbete, lossning av metallskrot och liknande eller innehåller ljud med tydligt hörbara tonkomponenter bör värdena i tabell 1 sänkas med 5 dBA.
- I de fall den bullrande verksamheten endast pågår en del av någon av tidsperioderna ovan, eller om ljudnivån från verksamheten varierar mycket, bör den ekvivalenta ljudnivån bestämmas för den tid då den bullrande verksamheten pågår. Dock bör den ekvivalenta ljudnivån bestämmas för minst en timme, även vid kortare händelser.

En bullerutredning har utförts och kommer att redovisas i ansökan. Genom täktens utformning och lämpliga åtgärder kommer riktvärdena för buller att klaras.

## 11.2 VIBRATIONER

Markvibrationer och luftstötstångar uppkommer i samband med sprängningar.

Förutsättningarna för påverkan till omgivningen skiftar beroende av bland annat bergkvalitet, utslagsriktning, läge och väderförhållanden inför varje enskild sprängning.

Sprängning vid planerad produktionsnivå kommer att ske cirka fem till tio gånger per år.

Eventuellt kan järnvägstunneln väster om tåkten skadas av kraftiga vibrationer.

En riskanalys där bland annat vibrationer och luftstötstång beaktas har utförts. Ett flertal hur i närområdet har också inventerats med avseende på känslighet för stötstång och vibrationer.

Utredningen kommer att presenteras i ansökan. Resultaten visar att skador inte kommer att det är möjligt att spränga utan att skador uppstår.

### 11.3 UTSLÄPP TILL LUFT

Täktverksamheten medför utsläpp till luft i form av damm från transporterna och bearbetningen av berg, schakt- och rivningsmassor.

Problem med dammspridning kan minskas genom olika försiktighetsåtgärder kring vilka Skanska har mångårig erfarenhet av.

Dammbekämpning av planer och ytor sker genom vattenbegjutning. Upplagen vattenbegjutes vid behov. Tillfartsvägen kan dammbekämpas med salt. Det omgivande verksamhetsområdet utgörs av skogsmark som bidrar till att begränsa dammspridningen.

Utsläppen av dieselavgaser kommer att genereras från de interna och externa transporterna, gräv- och lastmaskinerna, bormaskinen samt det mobila krossverket. I samband med sprängningarna samt vid förbränningen av olika bränslen bildas kväveoxider. Verksamhetens luftutsläpp bedöms inte påverka människors hälsa.

### 11.4 PÅVERKAN PÅ MARK OCH VATTEN

Området kommer att förändras då arbets- och upplagsytor skapas på täktbotten och nya brytfronter i berget öppnas upp. Den planerade införseln av inerta massor kommer att användas för att skapa slänter inom tåkten.

För att möjliggöra brytning och verksamhet på täktbotten måste dag- och grundvatten pumpas bort. En reningsanläggning för vattent kommer att anläggas. Finpartikulärt material, eventuella oljeföroreningar samt sprängämnesrester avlägsnas i detta steg.

Ett flertal försiktighetsåtgärder för att motverka spill av kemikalier och drivmedel kommer att redovisas i MKB:n. Exempelvis kommer tankning av lastmaskiner att ske vid ett fast tankställe med tätgjord yta.

Beskrivningen av områdets hydrogeologi och bergkvalitet presenteras i ansökan.

### 11.5 BOENDEMILJÖ, RISK OCH SÄKERHET

Olycksrisker kan uppkomma vid transporter till och från verksamheten. Person- och materiella skador kan ske vid stenkast, ras och fall från hög höjd. Stängsel med skyltar kommer att monteras runt brytområdet. Infartsvägen till tåkten kommer att bli avstängd med låst bom.

En riskbedömning avseende stenkast vid sprängning skall utföras i samband med ansökan.



## 12 ALTERNATIV

### 12.1 ALTERNATIVA LOKALISERINGAR

#### 12.1.1 Moraberg

Skanska bedriver i nuläget en bergtäkt vid Moraberg strax norr om Södertälje. Täkten kommer att avvecklas när tillståndet går ut eftersom området ska användas för andra ändamål. Det finns god avsättning för det bergmaterial som produceras där, och frånfallet kommer att bli stort när täkten stängs.

#### 12.1.2 Andra bergtäkter i närheten

AB Jehander driver sedan många år en täkt på vid Underås. Genom sitt sjönära läge är det möjligt att transportera material direkt in till centrala Stockholm. Denna täkt är därför viktig för försörjningen i hela Storstockholm. Kapaciteten i täkten medger dock inte att den fullt ut kan ersätta Skanskas täkt i Moraberg när den avvecklas och därmed heller ej ersätta en ny täkt vid Bränninge.

Swerocks täkt i Jumsta och Svavias täkt vid Hall är relativt nyöppnade. Kapaciteten i dessa bedöms dock inte heller vara tillräcklig för att fullt ut ersätta Skanskas täkt i Moraberg tillsammans med den allmänna ökning av bergmaterialförbrukningen som sker i samhället.

### 12.2 ALTERNATIVA UTFORMNINGAR

Den utformning som planeras för täkten, där brytningen drivs ifrån områdets centrala del och utåt kanterna, bedöms vara den som ger minst störningar för omgivningen och för miljön. På detta sätt kommer verksamheten att ske i skydd av de bergskanterna som kommer att hindra insyn samt dämpa spridning av buller och damm. Alternativa brytningsriktningar, t ex ifrån områdets ytterkanter, skulle exponera täkten mot omgivningarna.

## 13 MKB

I den kommande miljökonsekvensbeskrivningen (MKB), som blir en del av ansökan, kommer framför allt följande frågor att behandlas:

- Påverkan på landskapsbilden
- Förbrukning av naturresurser
- Möjliga störningar för kringboende och friluftsliv (buller, damm, trafik, m.m.)
- Eventuell risk för påverkan på yt- och grundvattnet
- Lokaliseringsfrågan och behovet av materialet.
- Sevesodirektivet.



## 14 FORTSATT SAMRÅD

I och med detta avslutande samråd önskar Skanska att få in synpunkter på den planerade verksamheten. Inkomna synpunkter kommer att tas om hand i arbetet med att slutföra en tillståndsansökan.

När ansökan inlämnats kommer det också att vara möjligt att yttra sig över den direkt till Mark- och Miljödomstolen.

Elin Löfroth

Eskilstuna den 26 augusti 2019

## 15 REFERENSER

Externt industribuller – Naturvårdsverkets Webbvägledning "Buller från industriverksamhet"

Fastighetskartan, Lantmäteriverket, Metria

Södertälje kommun, Översiktsplan 2013

Skogsstyrelsen, Skogens pärlor

Riksantikvarieämbetet, Fornsök

## VI ÄR WSP

WSP är ett av världens ledande analys- och teknikonsultföretag. Vi verkar på våra lokala marknader med stöd av global expertis. Som tekniska experter och strategiska rådgivare har vi tillgång till ingenjörer, tekniker, naturvetare, planerare, utredare och miljöspecialister liksom professionella projektörer, konstruktörer och projektledare. Vi erbjuder hållbara lösningar inom Hus & Industri, Transport & Infrastruktur och Miljö & Energi. Med drygt 39 000 medarbetare på 500 kontor i 40 länder medverkar vi till en hållbar samhällsutveckling. I Sverige har vi omkring 4 000 medarbetare. [wsp.com](http://wsp.com)

### WSP Sverige AB

121 88 Stockholm-Globen  
Besök: Arenavägen 7

T: +46 10 7225000  
Org nr: 556057-4880  
Styrelsens säte: Stockholm  
[wsp.com](http://wsp.com)

