



Nära naturen

Natur och naturvård i Nykvarns kommun

Diarienummer: KS/2021:332
Datum: 2024-01-08
Ansvarig: Samhällsbyggnadskontoret
Antagen: [ÅÅÅÅDDMM]



NYKVARN
KOMMUN



Innehåll

Ordlista	4
Inledning	5
Bakgrund och uppdrag	5
Syfte	5
Avgränsning	6
Arbetsprocess och underlag	7
Vår viktiga natur	8
Biologisk mångfald	8
Rödlistade arter	10
Ansvarsarter	10
Grön infrastruktur och ekosystemtjänster	10
Att använda ekosystemtjänster i planeringen	11
Rekreation och friluftsliv	11
Naturen som pedagogisk verksamhet	12
Naturen i lagstiftningen	14
Globala mål	14
Nationella miljömål	15
Regionalt arbete	17
Kommunala mål	18
Miljölagstiftningen	19
Miljöbalken	19
Allemansrätten	20
Byggningabalken	20
Fiskelagen	20
Jaktlagen	20
Plan- och bygglagen	20
Skogsvårdslagen	21
Skydd av områden	21
Naturen i Nykvarns kommun	24
Geologiska förutsättningar	25
Områden med potentiella naturvärden	25
Naturvärdesobjekt	26
Skogsområden	26
Våtmarker	28
Rekreationsvärden	29
Kulturmiljö	29
Genomförande och uppföljning	30



Mål och riktlinjer för naturvård i Nykvarns kommun.....	31
Övergripande målsättningar.....	31
Bevara naturresurser och biologisk mångfald.....	31
Öka och sprida kunskap om naturen och dess värden.....	36
Kom närmare naturen	37

REMISS



Ordlista

Biotop	En typ av miljö med naturliga gränser där vissa växt- eller djur hör hemma.
Ekosystem	Allt levande och den miljö som finns i ett naturområde.
Ekosystemtjänster	Ekosystemens direkta och indirekta bidrag till människors välbefinnande.
Exploatering	Utnyttja och använda resurser genom att bygga i ett naturområde.
Grön infrastruktur	Nätverk av natur i tätorter och på landsbygd som bidrar till livsmiljöer för växter och djur.
Grönstrukturplan	En plan som säkerställer gröna områden på rätt ställen och med rätt egenskaper för människor och miljön.
Hållbar utveckling	En utveckling som tillgodoser dagens behov utan att äventyra kommande generationers möjligheter att tillgodose sina behov.
Hävd	Gammaldags skötsel av mark.
Impediment	Mark som är olämplig för skogs- eller jordbruk, till exempel berghällar, myrar och fjäll.
Invasiva arter	Arter som flyttats av människan till en plats den annars inte kunnat nå. Slår ofta ut inhemska arter.
Klimatanpassning	Anpassa samhällen för de nya utmaningar som klimatförändringar ger.
Klimatförändringar	Förändringar i t.ex. väder som kan orsaka skador och förluster av olika slag.
Konnektivitet	Möjlighet till spridning och fria passager för djur och växter.
Kontinuitet	Sammanhängande område.
Kryptogamer	Samlingsnamn för grupper av växter som inte bildar frön. T.ex. lavar, mossor, alger och svampar.
Kulturlandskap	Ett landskap som har påverkats av människor på olika sätt, t.ex. jordbruk, skogsbruk och bete.
Naturvärde	Område eller plats med naturliga förutsättningar för en rik biologisk mångfald.
Näringscykel	Förflyttning och utbyte av organiskt och oorganiskt material (näringsämnen).
Resiliens	Ett ekosystems förmåga att stå emot förändringar, dvs. motståndskraft.
Vattencykel	Vattnets kretslopp.
Vattenplan	Dokument som visar kommunens arbete inom vattenområdet för att uppnå lagstiftning och vara underlag för kommunens planering
Översiktsplan	Övergripande vägledande dokument för hur mark och vatten samt den byggda miljön ska användas, utvecklas och bevaras.



Inledning

Ofta lyfts efterfrågan på arbetstillfällen, vård, skola och omsorg som viktiga områden i en kommun, men naturen är minst lika viktig för kommuninvånarnas välbefinnande och för ett fungerande och hållbart samhälle. Även de olika djur, fåglar, fiskar, insekter, kärlväxter, mossor och lavar som också lever i kommunen är våra medborgare. De är inte bara viktiga för den biologiska mångfalden, utan också för att skapa en attraktiv kommun att leva, bo och verka i.

Naturvård skapar just förutsättningar för biologisk mångfald och är viktig för det långsiktiga arbetet för att kommande generationer ska kunna trivas även i framtiden. Vi som verkar i kommunen idag behöver göra insatser för att bevara, sköta och utveckla dagens naturvärden. Det kräver en långsiktig planering med tydliga och konkreta åtgärder.

Nykvarns kommun är snabbväxande och i och med att befolkningen ökar, så ökar också förtätning av bebyggelsen och utbyggnad av infrastruktur och högre krav ställs på tillgång till en varierande natur som skapar ett viktigt mervärde för alla invånare.

Lagstiftningen ställer också krav på olika hänsynsregler som ska tas med i samhällsbyggandet. Genom att upprätta det här naturvårdsprogrammet kan kommunen bidra till att uppnå de globala hållbarhetsmålen och de nationella miljömålen. Naturen har även ett eget värde och är inte bara en resurs vars enda syfte är att utnyttjas för våra behov. Lagarna har inte skapats för att skydda naturen, utan för att reglera exploateringen av den.

Bakgrund och uppdrag

Samhällsplanering och fysisk planering har en stor betydelse för naturmiljön. Genom det kommunala planmonopolet har kommunen ansvar för hur samhällsplaneringen ser ut och vilka konsekvenser det får på naturmiljön. Kommunerna har därmed en viktig roll i arbetet för att uppnå miljömålen och genom detta program talar kommunen om vilken hänsyn som ska tas till naturvärden.

Syfte

Naturvårdsprogrammet ska ses som en del i kommunens samlade arbete för hållbar utveckling och vara vägledande för kommunens arbete att uppnå utpekade miljö- och hållbarhetsmål. Det har också syfte att samla kunskap om natur och naturvård inom kommunen och visa kommunens ambitioner för naturvårdsområdet. Det ska skapa förutsättningar för en rik biologisk mångfald, stimulerande friluftsliv, god hälsa och ett boende med god tillgänglighet till naturen samt skapa en samsyn om de naturvärden som finns. Det ska även ange hur naturvärdena på bästa sätt ska förstärkas och bevaras på lång sikt.

Naturvärdena är inte bara biologisk mångfald och fungerande ekosystem, utan även värden i ett brukarperspektiv kopplat till social hållbarhet, som attraktiva grönområden för



promenader, rekreation, motion, friluftsliv och integration. En boendemiljö med närhet till natur, höga estetiska värden samt goda möjligheter till friluftsliv ger i förlängningen engagemang för naturen, hembygdskänsla och möjligheter till en god folkhälsa.

De arter och ekosystem som finns i Nykvarns kommun kan även vara viktiga i större perspektiv, som t.ex. sjön Yngern som är en av Sveriges renaste sjöar där den gula forssländan ska leva. Programmet ger en sammanställning av naturvårdsintressen i det kommunala arbetet för de biologiska och sociala värdena och anger inriktning och ambitionsnivå för naturvårdsarbetet.

Avgränsning

Naturvårdsprogrammet omfattar hela Nykvarns kommun, utom områden inom tätare bebyggelse. Tanken är att de hanteras i kommunens grönstrukturplan där vissa delar kan kopplas direkt till naturvårdsprogrammet.

Utgångspunkten för naturvårdsprogrammet är de värden som är viktiga för biologisk mångfald och rekreation och friluftsliv. Underlaget som sammanställdes är hämtat från öppna data som sedan värderats och fått en preliminär bedömning av naturvärde.

Förstudierna som gjorts visar att det finns luckor i kunskapsunderlaget eftersom det inte gjorts några fältstudier i den här inventeringen. Det innebär att naturvärdena kan vara underskattade. Till exempel kan det finnas värdefulla brynmiljöer, åkerholmar och enskilda värdefulla träd som inte har fångats upp av befintliga underlag.

För att kunna säkerställa naturvärdena kan flygbildstolkning och fältbesök göras i de områden som hyser potentiella naturvärden. Det kan vara tidskrävande och därför kan det vara en fördel att prioritera mer detaljerade utredningar i områden där det finns exploateringsplaner eller inför avverkning av skyddsvärd skog. Tätortsnära områden med potentiella naturvärden bör t.ex. prioriteras för friluftsliv och ekologisk känsliga områden som riskerar att omfattas av artskyddsförordningen bör också prioriteras.

Naturvårdsprogrammet anger övergripande målsättningar, strategier och åtgärder för kommunens naturvårdsarbete. Det ska också ses som kunskapskälla och inspiration för andra aktörer än inom kommunens egen organisation. Kunskap om naturvärden och naturvård är en viktig del för att uppnå en attraktiv och hållbar utveckling i kommunen.

Kommunfullmäktige antog den 21 juni 2023 en hållbarhetspolicy för Nykvarns kommun som stöder sig på de globala hållbarhetsmålen och de utgör också en viktig grund för detta dokument. Syftet med hållbarhetspolicyn är att säkerställa att Nykvarns kommun arbetar för en hållbar utveckling utifrån de tre hållbarhetsdimensionerna; social, miljömässig och ekonomisk hållbarhet.



Naturen har också en viktig roll för det rörliga friluftslivet. Genom att åtgärderna utformas och genomförs så att de samtidigt ger positiva effekter för rekreation och tillgänglighet bidrar det också till att uppfylla syftet med de riktlinjer för kultur, fritid, idrott och friluftsliv som antogs av Kultur- och fritidsnämnden den 4 oktober 2023. Till riktlinjerna kommer även en handlingsplan att tas fram och flera av dem har direkt koppling till naturvårdsprogrammet.

I takt med att klimatförändringarna påverkar vår omgivning får också skog, våtmarker och artrikedom en större betydelse och det blir viktigare att bevara och återställa dessa. Klimatanpassningsplanen för Nykvarns kommun antogs av kommunfullmäktige den 12 oktober 2023. Syftet med klimatanpassningsplanen är att stödja, vägleda och strukturera kommunens arbete med anpassning till klimatets förändringar både idag och på längre sikt. Naturvårdsåtgärder och t.ex. ekosystemtjänster är olika sådana åtgärder. Därför går naturvårdsprogrammet och klimatanpassningsarbetet hand i hand för att skapa och upprätthålla ett hållbart samhälle.

Gröna kulturmiljövärden som t.ex. kulturpräglad natur i form av hävdad ängs- och betesmark omfattas till viss del, men de finns utpekade i kommunens kulturmiljöprogram antaget av kommunfullmäktige den 12 oktober 2023.

Till viss del omfattas även vattenmiljöer som våtmarker, men en plan för vattenfrågor kommer att tas fram för en mer heltäckande bild av kommunens vatten. Vattenåtgärder som finns i naturvårdsprogrammet syftar till naturvård och gynna biologisk mångfald.

Arbetsprocess och underlag

I kommunens tidigare miljöprogram fanns ett delmål att ta fram ett naturvårdsprogram som minst ska omfatta områden som behöver långsiktigt skydd, skötsel av skyddsvärda träd, samt hävd av ängs- och hagmarker.

Det har gjorts dels genom att identifiera objekt med biologiska värden som värderats för att kunna klassificeras, dels genom att identifiera skogar med höga sociala värden. Naturvårdsprogrammet ska också omfatta skötselråd för befintliga naturvärden i kommunen, som skyddsvärda ekar, hävdade betes- och hagmarker eller alléer.

Till hjälp för inventering har Ekologigruppen gjort en sammanställning av befintliga underlag av naturvärden. Utifrån det har ett antal åtgärdsområden tagits fram som grunden i naturvårdsprogrammet.

Arbetet har finansierats med hjälp av ett så kallat LONA-bidrag och har pågått mellan 2021-2024. Ansvariga för framtagandet var Susanna Eriksson, miljöchef och Claes Eriksson, teknisk chef.



Vår viktiga natur

Naturen är till vår fördel och för att beskriva detta används begreppet ekosystemtjänster. Det handlar om tjänster som människan kan dra nytta av och i många fall är direkt eller indirekt beroende av. Inte minst i staden är vi helt beroende av fungerande ekosystem och grönsystemer för exempelvis flödesutjämning, luft- och vattenrening, stabilitet av jord och människans välbefinnande genom rekreation och friluftsliv i naturmiljöer.

Träden är planetens lungor och inne i tätorten gynnas inte bara den biologiska mångfalden utan även vi. Med träd och grönområden skapas det ett bättre lokalklimat och en tåligare bebyggelse genom att de renar luften från trafikens luftföroreningar, utjämnar temperatursvängningar och ger skugga till varma sommardagar, renar dagvatten samt dämpar vattenflöden vid kraftiga regn. Träden lagrar även koldioxid. Dessa tjänster kommer att bli alltmer värdefulla i det förändrade klimat vi går mot med bland annat ökad nederbörd och fler extremväder.

Biologisk mångfald

Enkelt beskrivet betyder biologisk mångfald att det finns en rik variation i naturen genom ekosystem och naturtyper, mångfald av arter och genetisk variation inom arterna. En förutsättning för stor artrikedom är en mångformig miljö. Några exempel på artrika miljöer är orkidérika kalkkärr och i välhåvade, blomsterrika hagmarker i kulturlandskapet. Även eklandskap med gamla ihåliga ekar är en livsmiljö med rik mångfald där man kan hitta olika insekter, svampar och lavar.

En stor genetisk variation inom olika arter, det vill säga skillnader i arvsanlag mellan individer av samma art, är grunden för utveckling inom arterna. Även små skillnader kan vara livsviktiga när livsmiljön ändras för en art där de som är bäst lämpade för rådande villkor överlever. Övriga individer får då sämre möjligheter att föra sina gener vidare och då finns risk att antalet individer av en art minskar. Det kan innebära att den genetiska variationen minskar och arten får sämre chans att överleva när omgivningen förändras.

Varför är biologisk mångfald viktig?

Anledningarna till att bevara den biologiska mångfalden är flera. De arter som existerar idag bidrar tillsammans till att bevara de förhållanden i miljön som både vi och de är beroende av.

De viktigaste motiven för bevarande är:

- **Etiska:** Naturen har ett egenvärde, den finns inte bara för att vi ska ha nytta av den. Det gör att vi har ett ansvar att ta hand om den så att vi kan lämna den vidare till kommande generationer.



- **Ekonomiska och materiella:** Vi har direkt nytta av många olika arter. Antingen som mat eller råvaror, mediciner, livsmedel, industriprodukter eller växtförädling.
- **Estetiska:** För oss människor är naturen viktig för livskvalitet, inspiration och friluftsliv. Det är lätt att ta för givet att vi kan gå ut i skogen och plocka svamp eller bär och höra fågelsång eller njuta av alla färgstarka blommor på en äng.

Områden med särskilt höga naturvärden kallas för värdekärnor. För att arterna ska kunna överleva inom värdekärnorna är det viktigt med genutbyte inom samma art. Det sker genom bra konnektivitet och förutsättningar för spridning mellan olika miljöer, så kallade spridningskorridorer.

Det är också viktigt med storlek och kvalitet på artens livsmiljö och hur det säkerställs att den kan existera. Skalbaggar som lever på gamla ekar måste kunna flyga från en ek till en annan för att hitta en partner. Det måste också finnas tillräckligt med bra mat och gömställen. Då är det viktigt att samma antal gamla ekar måste finnas kvar 50-100 år senare för att skalbaggar ska ha ett livskraftigt bestånd i framtiden.

Alltså är bevarandet av några små, isolerade biotoper inte tillräckligt utan hela landskapsbilden måste övervägas vid utveckling och exploatering. Det görs t.ex. genom att resultatet av denna vägs in i kommunens översiktsplanering.

Vilka hot finns mot den biologiska mångfalden?

Den ökande förlusten av arter, naturtyper och ekosystem är ett av de största globala problemen. Den takt som livsmiljöer förstörs och arter dör ut kan vara betydligt högre än vad som är naturligt och det finns många olika hot. De kan delas in i olika kategorier:

- **Biotopförstörelse:** den vanligaste orsaken. T.ex. förändrad markanvändning, biotoper som delas upp, spridning av miljögifter, försurning, övergödning och klimatförändringar.
- **Överexploatering:** t.ex. för stora fångster av arter, jakt, avverkning och insamling av djur och växter.
- **Spridning av främmande invasiva arter:** Människan kan sprida främmande arter till områden där de inte finns naturligt. De kan då spridas och öka så snabbt att de arter som fanns i området inte får det utrymme och levnadsvillkor de behöver. De främmande arterna kan också sprida smittor som slår ut de ursprungliga arterna.

En orörd natur kan vara bra för flera arter, men störningar i naturen som brand, storm, och erosion, kan vara viktiga för andra arter. Det förekommer även mänskliga störningar i form av slåtter eller bete. När betesmarken inte längre hålls öppen växer den igen och fler arter dör ut.



Rödlistade arter

Artdatabanken vid Sveriges Lantbruksuniversitet (SLU) i Uppsala har utarbetat en lista med arter som har en osäker framtida överlevnad i landet. Dessa arter är rödlistade och delas in i olika kategorier efter risk för att försvinna.

I Sverige finns 4746 arter som är hotade eller nära hotade (2020). Det betyder att deras överlevnad på lång sikt är osäker. Listan revideras vart femte år och uppdateras för att ge ett underlag till att vända utdöendet eller bromsa försvinnandetakten för arterna. Varje uppdatering innebär ökade kunskaper om arternas förekomst och förändrade livsmiljöer. Därför tillkommer nya rödlistade arter medan andra stryks.

Ansvarsarter

Ansvarsarter är arter som valts ut i en kommun för att de är unika för kommunen eller rödlistade/sällsynta och viktiga för artens bestånd i Sverige. Genom att utse ansvarsarter blir arbetet med den biologiska mångfalden konkret och informativ. De är även knutna till specifika livsmiljöer som också kan gynna andra arter.

Nykvarns kommun har inte utsett några ansvarsarter, men skulle t.ex. kunna utse Gul Forsslända som sin ansvarsart eftersom den är unik för Nykvarn och ett tecken på god vattenkvalitet.

Grön infrastruktur och ekosystemtjänster

Ekosystemtjänster är tjänster som människan kan ha nytta av eller i många fall vara direkt eller indirekt beroende av. I staden är vi direkt beroende av fungerande ekosystem och grönstrukturer för att jämna ut vattenflöden, rena luft och vatten, stabilisera jord och för människans eget välbefinnande genom rekreation och friluftsliv i naturen.

Det finns fyra huvudgrupper av ekosystemtjänster:

- Stödjande: viktiga för att övriga ekosystemtjänster ska fungera. Det omfattar t.ex. biologisk mångfald, näringscykler, vattencykler och jordmånsbildning.
- Reglerande: pollinering, rening av dagvatten, flödesutjämning av regn- och smältvatten samt luftrening.
- Försörjande: produktion av livsmedel, medicinalväxter, dricksvatten, bioenergi, virke och pappersmassa.
- Kulturella: inte lika fysiskt konkreta, men rör gemenskap, rekreation och upplevelser. T.ex. genom friluftsliv och turism.

Det är viktigt att bevara och använda ekosystemtjänsterna på ett hållbart sätt. Därför är det viktigt att samhället och medborgare känner till och förstår varför biologisk mångfald är viktigt och vad ekosystemtjänsterna gör för oss.



Våtmarkernas ekosystemtjänster kommer bli mycket viktiga i takt med klimatförändringar. Därför är det viktigt med restaureringsarbete i våtmarker. Omfattning av åtgärder behöver öka för att minska läckage av växthusgaser, stärka biologisk mångfald och ge bättre möjlighet för attraktiva friluftsområden.

Andra viktiga ekosystemtjänster finns också där olika markslag eller livsmiljöer möts. T.ex. i ett skogsbryn som ligger intill öppen mark där det kan finnas många fåglar eller insekter som kan begränsa skadegörare i jord- och skogsbruk.

Att använda ekosystemtjänster i planeringen

Länsstyrelserna i Sverige har tagit fram regionala handlingsplaner för grön infrastruktur. De innehåller ett kunskapsunderlag och förslag på åtgärder som behövs för att bibehålla och utveckla biologisk mångfald och ekosystemtjänster.

Handlingsplanen för Stockholms län beslutades 2018 och omfattar perioden 2019-2025. Den är tänkt att fungera som ett planeringsunderlag för kommunens fysiska planering och för areella näringar samt annan mark- och vattenanvändning. Pågående markanvändningar i jord och skogsbruk har stor påverkan på den gröna infrastrukturen. Handlingsplanen ska kunna bidra till bättre prioriteringar av hänsyn och bevarandeinsatser och en ökad samverkan mellan olika aktörer.

Att ta hänsyn till ekosystemtjänster kan och bör bli ett självklart inslag i den fysiska planeringen för att skapa en långsiktigt hållbar utveckling av kommunen, precis som det är lika självklart att vi utnyttjar dem dagligen. Därför är det viktigt att skapa en medvetenhet om detta och inkludera dem strategiskt i planeringen.

Det kan t.ex. vara att:

- Använda träd som klimatutjämnare mot vind, vatten och temperatur, dämpa buller och filtrera luftföroreningar.
- Främja bin och andra insekter som pollinerar blommor, frukt- och grönsaksodling,
- Bevara eller skapa grönytor och vattenmiljöer som används som upplevelseområden för motion, rekreation, rehabilitering, närkontakt och artrikedom, men också för vattenrening.

Rekreation och friluftsliv

Naturen har en positiv inverkan på vår hälsa och välbefinnande. Natur- och friluftsupplevelser kan ha en avstressande effekt genom att sänka blodtrycket och skärpa koncentrationsförmågan. Natur nära bostaden fyller en viktig funktion. Det kan vara att komma ut och få luft eller att upptäcka ett intressant djur- och växtliv. Naturupplevelser har också en viktig roll för barn och ungas utveckling. Det kan också skapa förutsättningar för att skapa goda vanor och lära sig respektera miljön om man tidigt lär sig uppskatta den.



Förutom att vårda och skydda den värdefulla natur vi har, är det också viktigt att informera kommuninvånare och besökare om Nykvarns spännande och vackra natur. Det skapar även en bättre bild av kommunen och kan öka inflyttning eller turism. Närheten till naturen är något som många i Nykvarns kommun uppskattar och därför är den viktig att värna.

Internationell forskning tar ofta upp 3-30-300-regeln (se Figur 1), det vill säga att man ska kunna se 3 träd från sitt fönster, 30 % av stadsdelen ska vara täckt av träd och det ska vara max 300 meter till ett grönområde.



3-30-300-principen. Illustration: Boverket

Figur 1. 3-30-300-principen.

Natur och parker nära bebyggelse är också viktig för klimatreglering genom att skapa skugga och binda koldioxid. (Boverket 2023).

Alla kommuninvånare och besökare har möjlighet till fina naturupplevelser genom rekreation och friluftsliv i en rik och varierad natur. Naturvård och friluftsliv ger bäst effekt om de arbetar tillsammans.

Naturen som pedagogisk verksamhet

Att arbeta med hållbarhet ur ett ekologiskt perspektiv är en del i förskolan och grundskolans basuppdrag och finns inskrivet i respektive områdes läroplaner och varje förskola och grundskola hanterar det inom ordinarie undervisning.

I den inledande delen av läroplanerna skrivs miljö och hållbar utveckling fram som ett perspektiv som ska genomsyra all undervisning. Hållbar utveckling nämns också ur olika perspektiv i kurs- och ämnesplaner. Miljö- och hållbarhetsperspektiven jämte de historiska, internationella och etiska perspektiven ska genomsyra all undervisning oberoende av kurs eller ämne.



Nykvarns kommun har 2022 genomfört en kunskapsatsning för elever i åk 4,5 och 6 som heter Natur och Miljöboken. Syftet och visionen med Natur och Miljöboken är att engagera och stimulera kommunens invånare, liten som stor, i klimatarbete för att uppnå både lokala och globala miljömål.

Det kommer krävas omfattande åtgärder och förändringar i många delar i samhället. Därför är det otroligt värdefullt att kommunen agerar tillsammans med barn och unga med att öka kunskapen om klimat- och miljöfrågor och hur vi kan leva mer hållbart. Dels som egen individ, dels hur familjen kan inspireras till bra val utifrån de förutsättningar som finns.

REMISS



Naturen i lagstiftningen

Globala mål

Världens länder har antagit de globala målen för att uppnå hållbar utveckling. Det finns totalt 17 mål, men naturvårdsprogrammet berör inte alla. Alla målen kopplar till de tre hållbarhetsdimensionerna ekologisk, social och ekonomisk hållbarhet.

De mål som berörs i naturvårdsprogrammet beskrivs nedan. De kommer sedan kopplas ihop med respektive nationellt miljömål i avsnittet om Strategier och åtgärder.



God hälsa och välbefinnande

God hälsa och välbefinnande innebär att människor behöver pengar, natur och andra människor att leva tillsammans med för att vara frisk och må bra.



Hållbara städer och samhällen

Hållbara städer och samhällen. Målet ska göra städer och bosättningar inkluderande, säkra, motståndskraftiga och hållbara. Över hälften av världens befolkning bor i städer. Till år 2050 kommer det att stiga till 70%. Det bidrar till nya möjligheter för ekonomisk tillväxt, men kan också öka skillnaderna mellan människor. Då behöver vi tänka mer på miljön och planera städerna på ett ekonomiskt och socialt hållbart sätt.



Bekämpa klimatförändringarna

Bekämpa klimatförändringarna. Målet betyder att vi måste jobba för att bromsa klimatförändringarna och konsekvenserna av dem. Utsläpp av växthusgaser i miljön ökar och det kan bli stora konsekvenser för naturen, vattnet i havet, matproduktion, tillgång till vatten och hälsa och säkerhet för människor. Det kan också leda till fler naturkatastrofer.



Ekosystem och biologisk mångfald

Ekosystem och biologisk mångfald. Målet ska bidra till att skydda, återställa och främja en hållbar användning av ekosystem, skogar, hejda och vrida tillbaka markförstöringen och förlusten av biologisk mångfald. Grunden för vårt liv på jorden är hållbara ekosystem och biologisk mångfald. Utan att skada dessa två ska vi kunna ge människor mat, energi, vatten, mineraler och andra naturresurser. Ekosystemen (skogar, våtmark och berg) innehåller miljoner av olika livsformer. De bidrar också till att rena luft och vatten.



Nationella miljömål

Det finns 16 nationella miljö kvalitetsmål som kompletterar de globala målen miljö mässiga dimension. Här nämns det bara vilka som berörd och kort om vad de innebär. Under avsnittet Strategier och åtgärder beskrivs de närmare samt vilken koppling naturvårdsprogrammets olika åtgärder har till de respektive målen. Nedan beskrivs de nationella miljömål som det här naturvårdsprogrammet berörs av och definitionen av målen.



Ett rikt odlingslandskap

Odlingslandskapets och jordbruksmarkens värden för hållbar ekologisk produktion och livsmedelsproduktion är skyddade samtidigt som den biologiska mångfalden, kulturmiljö värdena och sociala värden bevaras och stärks.

Odlingslandskapet har en lång historia och är en del av vårt kulturarv, men det har förändrats och har haft inte samma betydelse för livsmedelsproduktionen på senare tid. Det görs redan insatser för att sköta och bevara många viktiga natur- och kulturmiljöer, men för att vi ska kunna rädda de arter och kulturhistoriska spår som hotas, behövs ännu fler insatser.



Levande sjöar och vattendrag

Sjöar och vattendrag är ekologiskt hållbara med bevarande av naturlig produktionsförmåga, biologisk mångfald, ekologisk funktionalitet och kulturmiljö värden.

Vatten är en viktig resurs både för oss som lever ovanför ytan och för livet under ytan. Här har fiskar och andra organismer levt fritt från miljögifter och övergödande näringsämnen. Gödsel, orenat avloppsvatten etc. hamnar i våra sjöar och vattendrag, vilket ändrar näringsbalansen. Biomassan ökar och en konsekvens av detta kan bli algblomning och förändrande fiskesamhällen, bottenfauna och växtlighet.



Myllrande våtmarker

Våtmarkernas ekologiska och vattenhushållande funktion i landskapet är bibehållna och värdefulla våtmarker bevaras för framtiden.



Våtmarker är viktiga för ett stort antal växter och djur. Sedan 1800-talet har stora arealer våtmark torrlagts och förstörts genom annan verksamhet. Det har lett till att många av de arter som är beroende av våtmarkernas naturmiljö, är hotade eller missgynnade. Klimatförändringar och nya, främmande arter hotar också att påverka många våtmarker. De riskerar att få en sämre förmåga att fungera som ekosystemtjänster. T.ex. våtmarkernas förmåga att binda och lagra kol, rena vatten, ta emot stora vattenmängder eller bidra med biologisk produktion.



Levande skogar

Skogens och skogsmarkens värde för hållbar biologisk produktion är skyddad samtidigt som den biologiska mångfalden bevaras samt kulturmiljövärden och sociala värden värnas.

Skogen påverkas av skogsbruket, hävd, skogsbete och skogsbränder. Utvecklingen av skogsbruket tillsammans med den pågående klimatförändringen, har påverkat skogslandskapet så att unika livsmiljöer minskar och påverkar många känsliga och hotade arter negativt.



God bebyggd miljö

Städer, tätorter och annan bebyggd miljö utgör en god och hälsosam livsmiljö och bidrar till en god regional och global miljö. Natur- och kulturvärden tas till vara och utvecklas. Byggnader och anläggningar lokaliseras och utformas så att en långsiktigt god hushållning med mark, vatten och andra resurser främjas.

Den bebyggda miljön påverkas av hur vi bor och lever och Sveriges befolkning ökar. Det skapar en förtätning, ibland på bekostnad av grönområden. Tillgången på grönområden nära hemmet varierar över hela landet. Samhällsplaneringen behöver förbättra förutsättningarna för en mer hållbar byggd miljö för att minska hälsorisker och främja hälsosamma miljöer. Klimatanpassningsåtgärder får en viktigare betydelse i planeringen allt eftersom klimatet förändras.



Ett rikt växt- och djurliv

Den biologiska mångfalden bevaras och nyttjas på ett hållbart sätt. Arternas livsmiljöer och ekosystemen samt deras funktioner och processer värnas. Arter kan fortleva i långsiktigt livskraftiga bestånd med tillräcklig genetisk variation.



Äldre brukningsmetoder inom jord- och skogsbruk har utvecklats och är ofta mindre hållbara ur det ekologiska perspektivet. Då arter med olika funktioner försvinner, finns risk att användningen av naturresurser och klimatförändringar skadar ekosystemens möjlighet att göra nytta. Biologisk mångfald är också viktig för folkhälsan då natur- och kulturmiljöer är viktiga för rekreation och friluftsliv.

Arbetet för att främja ett rikt djur- och växtliv (ekologisk hållbarhet) är en viktig grundsten för att även ekonomisk och social hållbarhet ska främjas på lång sikt. Vid exploatering sker förändringar genom bebyggelse eller utsläpp av föroreningar, övergödande ämnen eller användande av invasiva arter. Kommunen har stor möjlighet att styra verksamheter dit de gör minst skada eller mest nytta.

Regionalt arbete

För Stockholms län finns en Regional utvecklingsplan för Stockholmsregionen (RUF2050). I den lyfts fyra mål som Region Stockholm, länets kommuner och aktörer ska sträva mot. Av dem är det två som har koppling till naturvård.

- En tillgänglig region med god livsmiljö. Målet ska bl.a. bidra till att skapa attraktiva livsmiljöer för invånarna.
- En resurseffektiv och resilient region utan klimatpåverkande utsläpp. Detta mål omfattar t.ex. att utveckla klimat- och resurseffektiva stadskärnor i länet.

Som komplement till RUF2050 finns en handlingsplan för grön infrastruktur i Stockholms län. Det är ett kunskapsunderlag med förslag till åtgärder för att bibehålla och utveckla biologisk mångfald och ekosystemtjänster. Den beskriver ett antal utmaningar av betydelse för en långsiktig planering för en hållbar miljö. Till det finns olika insatsområden med åtgärder som är viktiga för att bibehålla och utveckla en grön infrastruktur. Planen omfattar perioden 2019-2025.

Insatsområdena är:

- Hav och kust
- Sjöar och vattendrag
- Våtmarker
- Odlingslandskap
- Skog och trädklädda marker
- Stadsmiljö och bebyggelse
- Friluftsliv och tillgång till natur
- Klimatanpassning
- Samordning, samverkan och långsiktighet

Genom olika förhållningssätt och integrering av insatsområdena bidrar länets kommuner och aktörer till arbetet med grön infrastruktur i samhällsplaneringen.



Kommunala mål

Nykvarns kommun har en vision för 2035 som lyder *Kom närmare* som bygger på att Nykvarn är en välkänd och attraktiv plats där fler vill bo, må bra och utvecklas. Till visionen finns fem fokusområden som ska vara vägledande för framtagande av styrdokument och strategier. Till varje fokusområde finns också målbilder för vad kommunen vill uppnå till 2035.

De fem fokusområdena och deras definitioner kopplat till naturvård och friluftsliv är:

- **Leva och bo – nära hela livet.** Naturen och brukshistorien är en viktig del av Nykvarns identitet. När kommunen växer och bygger nytt med syfte att tillgodose boendebehov för olika skeden i livet är det centralt att förvalta och tillgängliggöra naturområden. Nykvarn ska vara en plats med möjlighet att växa och där livets alla behov finns tillgodosedda, det gör att Nykvarn kan vara nära medborgaren genom hela livet.

För att komma dit är målet att Nykvarn är en växande kommun där den nya bebyggelsen kompletterar den befintliga miljön på ett hållbart sätt. Det finns även ett mål som anger att den gula forssländan ska leva och frodas vid sjön Yngern.

- **Gemenskap och aktiviteter – nära varandra.** Det ska vara lätt att ha en aktiv vardag med friluftsliv och idrott. Våra natur- och friluftsområden är attraktiva och tillgängliga besöksmål. För att komma dit är målet att grönområden och friluftsliv får blomstra genom god planering och medveten utveckling.
- **Resor och kommunikation – nära till och från.** Möjligheterna att cykla har utvecklats år 2035. Det innebär att bilberoendet har minskat. Minskat bilberoende bidrar till mindre utsläpp och påverkan på miljön.
- **Entreprenörskap och arbetsmarknad – nära drivkraften.** Det finns en stark entreprenörsanda och många småföretag i kommunen. Utbyte och samarbete mellan olika verksamheter stärks för att värna om nytänkande och kreativitet. Nykvarn kan också skapa allianser mellan akademi, näringsliv och den egna organisationen.
- **Lärande och utbildning – nära kunskapen.** Grundskoleutbildningen i Nykvarn ska hålla hög kvalitet och tillgång till goda utbildningsmöjligheter är en förutsättning för att förverkliga flera av fokusområdena i visionen.

Utifrån visionen fastställer kommunfullmäktige övergripande målinriktningar som berör samtliga verksamheter.



De strategiska målen är:

- Attraktiv och trygg kommun att bo och verka i med hållbar tillväxt och samhällsbyggande
- Service av hög kvalitet, delaktighet och inflytande för kommuninvånare och andra intressenter
- Bevara naturresurser och biologisk mångfald
- Attraktiv organisation och effektiv verksamhet
- Ekonomi i balans för långsiktig ekonomisk stabilitet

Hållbarhetsperspektivet med de tre hållbarhetsdimensionerna – social, ekologisk och ekonomisk hållbarhet ska genomsyra samtliga av de strategiska målen.

Miljölagstiftningen

Miljöbalken

De första nationalparkerna bildades redan 1909. Under 1930-talet kom naturvårdsarbetet att innefatta friluftslivet som också är en viktig del i naturvårdsarbetet. 1992 antog Sverige konventionen om biologisk mångfald på konferensen i Rio och naturvårdsarbetet fick då en större betydelse.

Den 1 januari 1999 trädde den svenska miljölagstiftningen i kraft i och med Miljöbalken (MB) som ersatte 15 tidigare lagar. Miljöbalkens huvudsyfte är att främja hållbar utveckling och säkerställa att nuvarande och kommande generationer får en god miljö. Det bygger på att naturen inte bara är värdefull som livsmiljö för människor, utan också har ett eget skyddsvärde som vi människor har ett ansvar att ta hand om.

Miljöbalken utgår från fem grundstenar:

- Människans hälsa och miljön ska skyddas mot störningar
- Natur- och kulturområden ska skyddas och vårdas
- Den biologiska mångfalden ska bevaras
- En god hushållning av mark och vatten ska tryggas
- Återanvändning och återvinning ska främjas

Miljöbalkens andra kapitel handlar om de allmänna hänsynsreglerna som alltid ska uppfyllas när någon bedriver eller ska bedriva en verksamhet som omfattas av miljöbalken. De är också grunden för tillståndsprövning och tillsyn. Det är den som ska utföra en verksamhet som påverkar människors hälsa eller miljön som ansvarar för att reglerna följs.



I tredje och fjärde kapitlet finns bestämmelser om hushållning med mark och vattenområden. Där beskrivs hur hänsyn ska tas och vilka riksintressen som ska skyddas för ett område. Det kan t.ex. vara riksintressen för naturvård, friluftsliv och kulturmiljövård.

Allemansrätten

I Sverige har vi en unik möjlighet för människor att röra sig fritt i naturen. Men med rätten följer också krav på hänsyn mot natur- och djurliv, markägare och andra människor i naturen.

Allemansrätten finns i en av Sveriges fyra grundlagar (2 kap 15 § Regeringsformen), men är egentligen ingen lag, snarare en sedvanerätt eller ett kulturarv. Även om begreppet myntades i mitten av 1900-talet har allemansrätten rötter flera hundra år bakåt i tiden. Den omges av lagar som sätter gränser för vad som är tillåtet och har stor betydelse för våra möjligheter att vistas i naturen för såväl enskild som för turistnäring.

Byggningsbalken

Byggningsbalken är en flera hundra år gammal lag som trädde ikraft först 1736 men härstammar ursprungligen från medeltida svensk rätt. Till vissa delar gäller den även idag. Det är exempelvis lagtexter om bete, vallning av betesdjur och ringning av svin, om allmänningar och bin.

Fiskelagen

I fiskelagen finns bestämmelser om fiske. Det är Länsstyrelsen som meddelar föreskrifter om fiskets vård och hur den bedrivs i länet.

Jaktlagen

Alla arter av däggdjur och fåglar, deras bon, ägg och ungar är fridlysta. Det är regeringen som bestämmer jakttider för de arter som får jagas under vissa tider enligt jaktskyddsförordningen.

Plan- och bygglagen

I Plan- och bygglagen (PBL) finns lagtext som ska se till att olika intressenter ska garanteras insyn och inflytande i beslutsprocesserna genom planeringsarbetet. Utöver det finns en mängd lagar, förordningar och konventioner som styr naturvårdsarbetet från nationell till lokal nivå. Mer information om relevant lagstiftning finns i avsnittet Naturen i lagstiftningen.

Enligt PBL ska varje kommun ha en aktuell översiktsplan för hela kommunen. I den redovisas allmänna intressen samt miljö- och riskfaktorer som bör tas med vid beslut om hur mark- och vattenområden ska användas. Det gäller särskilt riksintressen.

Markanvändning och bebyggelse inom kommunen regleras genom detaljplaner. Om en detaljplan tillåter användning av mark som ger en betydande miljöpåverkan på miljön, ska



det beskrivas i en miljökonsekvensbeskrivning. Den ger en samlad bedömning av hur detaljplanens genomförande inverkar på miljön, hälsan och hushållningen med mark, vatten och andra resurser.

Skogsvårdslagen

I Skogsvårdslagen är avkastningskravet jämställt med kravet på att bibehålla biologisk mångfald. Skogen är en nationell tillgång och ska skötas så att den ger en hållbart god avkastning med samtidigt som den biologiska mångfalden bibehålls. Det innebär att skogen ska brukas så att växt- och djurarter som naturligt hör hemma i skogen ges förutsättningar att fortleva i sin naturliga miljö och livskraftiga bestånd. Det betyder också att hotade arter och naturtyper ska skyddas. Skogsvårdslagen värnar också om kulturmiljövärden och dess estetiska och sociala värden.

Med skogsmark menas mark som är lämplig för virkesproduktion och som kan producera 1 m³ eller mer virke per år och hektar. Mark som inte kan producera 1 m³ eller mer virke per år och hektar kallas impediment. Exempel på sådana marker är bergbranter, mossar, sumpskogar med flera. På sådana ytor, större än 0,1 ha, är det förbud mot avverkning, skogsvårdsåtgärder och gödsling. I bestånd större än 0,5 ha som hyser 70 procent lövträd varav minst 50 procent ädla lövträd får inte åtgärder vidtas som leder till att beståndet upphör att vara ädellövskog. Med ädellövträd menas de inhemska arterna alm, ask, avenbok, bok, ek, fågelbär, lind och lönn.

Skydd av områden

Sveriges har undertecknat FN:s konvention om biologisk mångfald (CBD) tillsammans med 193 länder och organisationer. Vid partsmötet i Nagoya 2010 antogs en strategisk plan för perioden 2010-2020. Planen har ett särskilt mål, mål 11, för skydd av naturområden i syfte att bevara biologisk mångfald. Målet säger att skyddade områden eller andra ändamålsenliga områdesbaserade bevarandeåtgärder globalt ska omfatta minst 17 procent av landytan och 10 procent av kust- och havsytan. Detta ska ske genom ekologiskt representativa och väl förbundna system av reservat och andra effektiva områdesbaserade skyddsåtgärder.

Miljöbalken och dess olika skyddsformer ger verktyg för arbetet med att bevara områden med höga naturvärden och tätortsnära natur.

Biotopskyddsområde

Mindre områden med livsmiljöer som är speciellt viktiga för bevarande av hotade eller särskilt skyddsvärda djur och växter kan vara ett så kallat biotopskyddsområde. I det området får man inte bedriva en verksamhet eller utföra en åtgärd som kan skada naturmiljön.

Biotopskyddsområden kan förklaras av kommun, Länsstyrelse eller Skogsstyrelsen. Det finns också livsmiljöer med generella skydd. T.ex. alléer, stenmurar i jordbruksmark, källor



med omgivande våtmark i jordbruksmark, åkerholmar, småvatten, våtmarker och öppna diken i jordbruksmark.

De biotopskyddsområden som Skogsstyrelsen beslutar om, finns i skogsmiljöer och kallas då för nyckelbiotoper medan miljöer i närhet av vatten kallas de för limniska biotoper.

Djur- och växtskyddsområde

Hotade och störningskänsliga växter och djur kan få ett skydd i Djur- och växtskyddsområde. Det kan gälla specifika arter eller en viss period på året, t.ex. häckningsperiod.

Naturminne

Stora träd, flyttblock eller jättegrytor som är väldigt särpräglade naturföremål kan också ha ett värde att bevara och förklaras då som naturminne av kommun eller Länsstyrelse. I Nykvarns finns elva naturminnen. T.ex. sju ekar vid området Klubben och Mansvik, en tall vid Ströpsta egendom samt ekar vid Ånsta och Hanstavik/Almnäs.

Naturreservat

För att bevara biologisk mångfald, vårda och bevara värdefulla naturmiljöer eller tillgodose behov av områden för friluftslivet, kan ett sådant område förklaras som naturreservat. De kan också skapas för att återställa eller nyskapa värdefulla naturmiljöer eller livsmiljöer för skyddsvärda arter.

Det är både kommun och Länsstyrelse som kan förklara ett område som naturreservat och skötselansvar ligger på den myndighet som har beslutat om skyddet. Nykvarns kommun har beslutat att Jägarskogen ska vara ett naturreservat.

Syftet med Jägarskogens naturreservat är att bevara och utveckla ett varierat skogsområde med höga naturvärden och stor betydelse för friluftslivet. Arterna som hittats i inventeringar, särskilt svampar, visar att det finns en variation av naturmiljöer som har en lång kontinuitet, detta bekräftas även i fynden av insekter. Det är viktigt att vårda och bevara de naturmiljöer som finns i Jägarskogen såsom sumpskogen, tallmossen, gran och tallskogsområdena, de grova asparna och de ädla lövträden så att kontinuiteten får fortskrida.

Det finns även två statliga naturreservat, Bårsjöns naturreservat vid Måsnaren samt Björkviksmossens domänreservat vid Södra Yngern. Nykvarns kommun har även en del av Vackstaskogen naturreservat som till största delen ligger i Södertälje kommun utmed Tvetavägen. Även det är Länsstyrelsens reservat.

Naturvårdsavtal

Naturvårdsavtal fungerar som komplement till permanenta områdesskydd. Det är ett skriftligt avtal mellan fastighetsägare och stat eller kommun som omfattar naturvärden i ett



område under viss tidsperiod (högst 50 år). Det kan användas för att skydda värdefulla skogsområden, men kan även göras för vård av andra naturtyper.

Nyckelbiotop och naturvärdesobjekt

Skogsstyrelsen kan avgränsa ett skogsområde som nyckelbiotop om det t.ex. finns rödlistade arter, gamla träd och andra höga naturvärden. Ett område som inom 30 år kan förväntas uppnå nyckelbiotop kan pekas ut som naturvärdesobjekt. I en nyckelbiotop råder det samrådspålit enligt 12 kap 6 § Miljöbalken. Skogsägare kan också certifiera sig enligt FSC (Forest Stewardship Council) och förbinder sig då att inte avverka nyckelbiotoper eller naturvärdesträd.

Riksintressen

Områden av riksintresse beslutas av Naturvårdsverket enligt miljöbalkens tredje kapitel. Riksintresse för naturvården ska representera huvuddragen i den svenska naturen och utgöra de mest värdefulla områdena i ett nationellt perspektiv. Det innebär att de ska skyddas mot påtaglig skada. Områdena består ofta av stora sammanhängande arealer av karaktäristiska naturtyper och kan innehålla många så kallade Natura 2000-områden. I Nykvarns kommun utgör Yngern ett riksintresse för naturvård och Mälaren med öar utgör riksintresse för yrkesfiske samt friluftsliv.

Strandskyddsområde

För att allmänheten ska ha tillgång till strandzonen och för att säkra ett rikt växt- och djurliv vid strandbryn, gäller strandskydd i princip hela landet och sträcker sig från 100 meter från strandkanten på land och i vattnet. strandskyddet gäller vid alla hav, sjöar och vattendrag. Om det finns höga natur- och friluftsvärden kan strandskyddet utökas till 300 meter. Strandskyddslagstiftningen är en förbudslagstiftning, det vill säga att det är förbjudet göra åtgärder där strandskyddet gäller om det inte finns ett tydligt syfte med åtgärden, men dispenser ska ges restriktivt.

Vattenskyddsområde

Vattenskyddsområde är ett geografiskt område för att skydda en vattenförekomst så att den kan användas som dricksvattentäkt, kallas för ett vattenskyddsområde och skapas av kommun eller länsstyrelsen. Inom vattenskyddsområdet finns begränsningar i vilka åtgärder man får utföra. Det kan t.ex. krävas tillstånd att borra bergvärme, gräva i marken, sprida gödsel eller salta vägar.

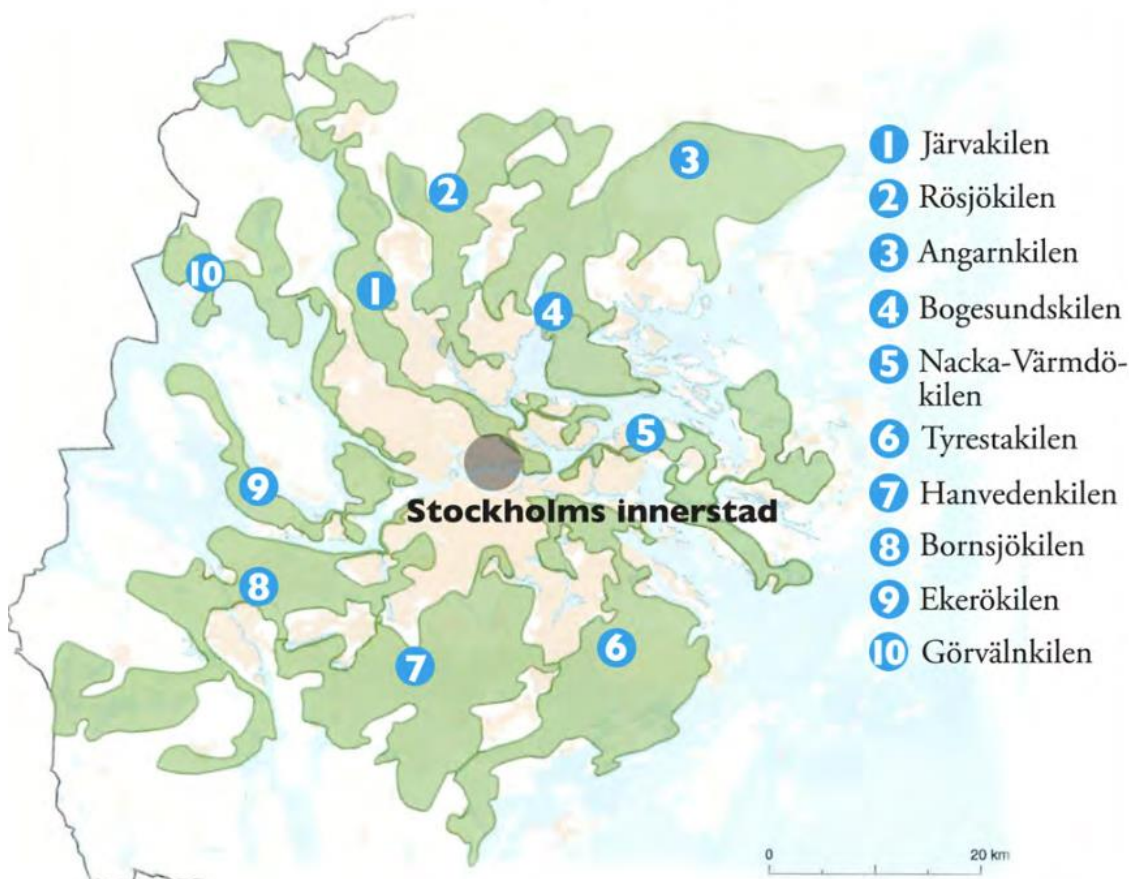
I Nykvarn finns det vattenskyddsföreskrifter för Malmsjön, Bommersvik, Tätorten och Vällingen. Malmsjön och Vällingen ligger delvis i Södertälje kommun.



Naturen i Nykvarns kommun

Nykvarns kommun har varierande naturtyper med skog och öppna marker. I den regionala utvecklingsplanen för Stockholmsregionen, RUF2050 har tio gröna kilar identifierats som ska bevaras, utvecklas och tillgängliggöras i samhällsplaneringen. De ger ett sammanhängande nät av naturområden som gör det möjligt för spridningskorridorer för växter och djur samt rekreation för oss människor. De är också viktiga för klimatutjämning, rymmer kulturhistoriska värden, främjar biologisk mångfald, rymmer tysta områden, genererar ekosystemtjänster, främjar god folkhälsa och ger tillgång till tätortsnära natur. Bornsjökilen sträcker sig genom Nykvarns kommun och består till stor del av skogsmark med höga naturvärden som kommunen har ett särskilt ansvar att bevara för framtiden.

Stockholmsregionens Gröna kilar



Figur 2. Stockholmsregionens gröna kilar. Nykvarn ingår i Bornsjökilen. (gronakilar.se 2023).



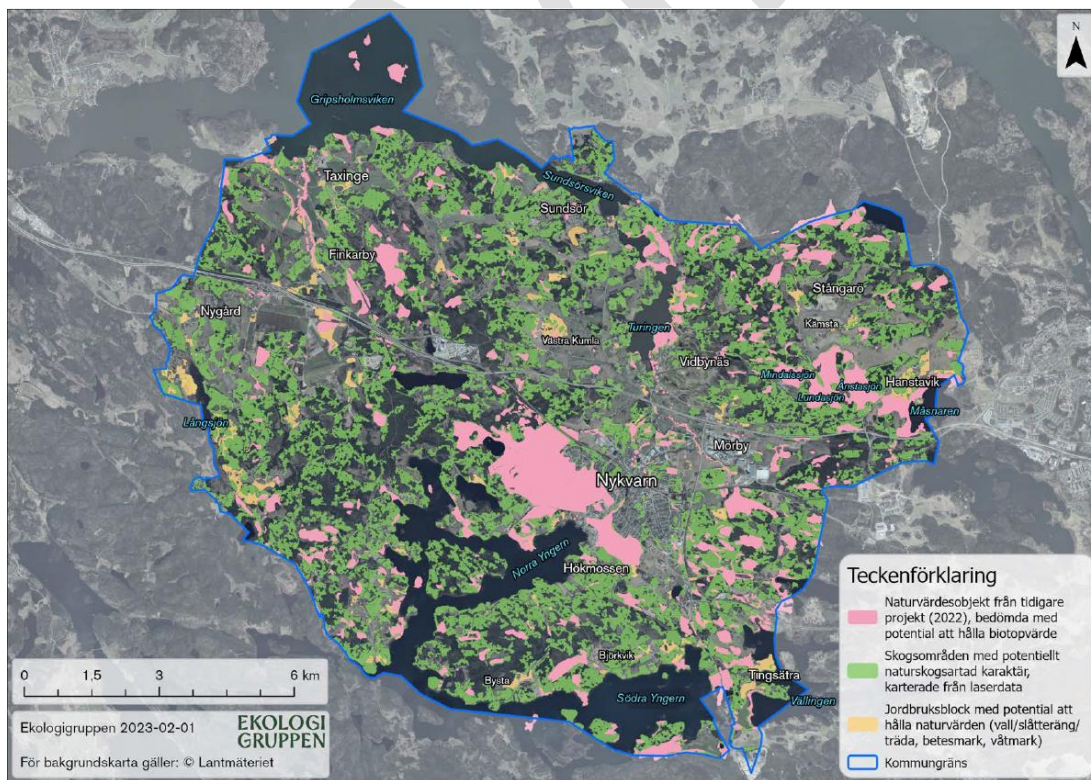
Geologiska förutsättningar

Nykvarns kommun är en kommun i Stockholms län, belägen i Södermanland, 15 kilometer väster om Södertälje vid sjön Mälarens södra strand. Kommunen upptar en yta på 176,98 kvadratkilometer varav 24,3 kvadratkilometer består av vatten. 2023 uppgick invånarantalet till 12 000 invånare. Södra delen av kommunen ramas in av sjön Yngern.

Genom kommunen går två områden med isälvsediment. Ett sträcker sig från Taxinge i norr och vidare mot sjön Norra Yngern i söder, och det andra området sträcker sig från Sundsör, genom Nykvarn och mot Tingsåtra. Ett mindre område med sand finns även i den nordöstra delen av kommunen. Det finns ofta naturvärden knutna till isälvsediment, framför allt där det finns öppna sandmiljöer eller barrskogar med lång kontinuitet på sandåsar. Åsarna är också grundvattenmagasin och är därför värdefulla både ur naturvärdes- och ett dricksvattenperspektiv.

Områden med potentiella naturvärden

Totalt identifierades 1172 potentiella naturvärdesobjekt. Av dessa bedömdes 518 objekt hysa högt biotopvärde och 297 bedömdes ha objekt bedömdes ha påtagligt biotopvärde. Det finns alltså en stor andel objekt med potentiella naturvärden varav en stor andel är i och omkring tätorten. I figur 3 finns en karta över naturvärdesobjekten med potentiella naturvärden.



Figur 3. Naturvärdesobjekt, skogsområden med potentiella naturvärden och jordbruksblock med potential att hålla naturvärden.



Naturvärdesobjekt

Sammantaget finns inom hela kommunen 1391 observationer av rödlistade naturvårdsarter och 2480 observationer av ej rödlistade naturvårdsarter. Fåglar ingår inte i de observationerna, men 1446 observationer av fåglar som uppfyller så kallat häckningskriterie har identifierats. Med häckningskriterie menas till exempel att det finns bo, ägg/ungar eller ruvande enligt Naturvårdsverkets metod för revirkartering (Naturvårdsverket 2003). Det är alltså tecken som kan styrka att arten finns i området.

Skogsområden

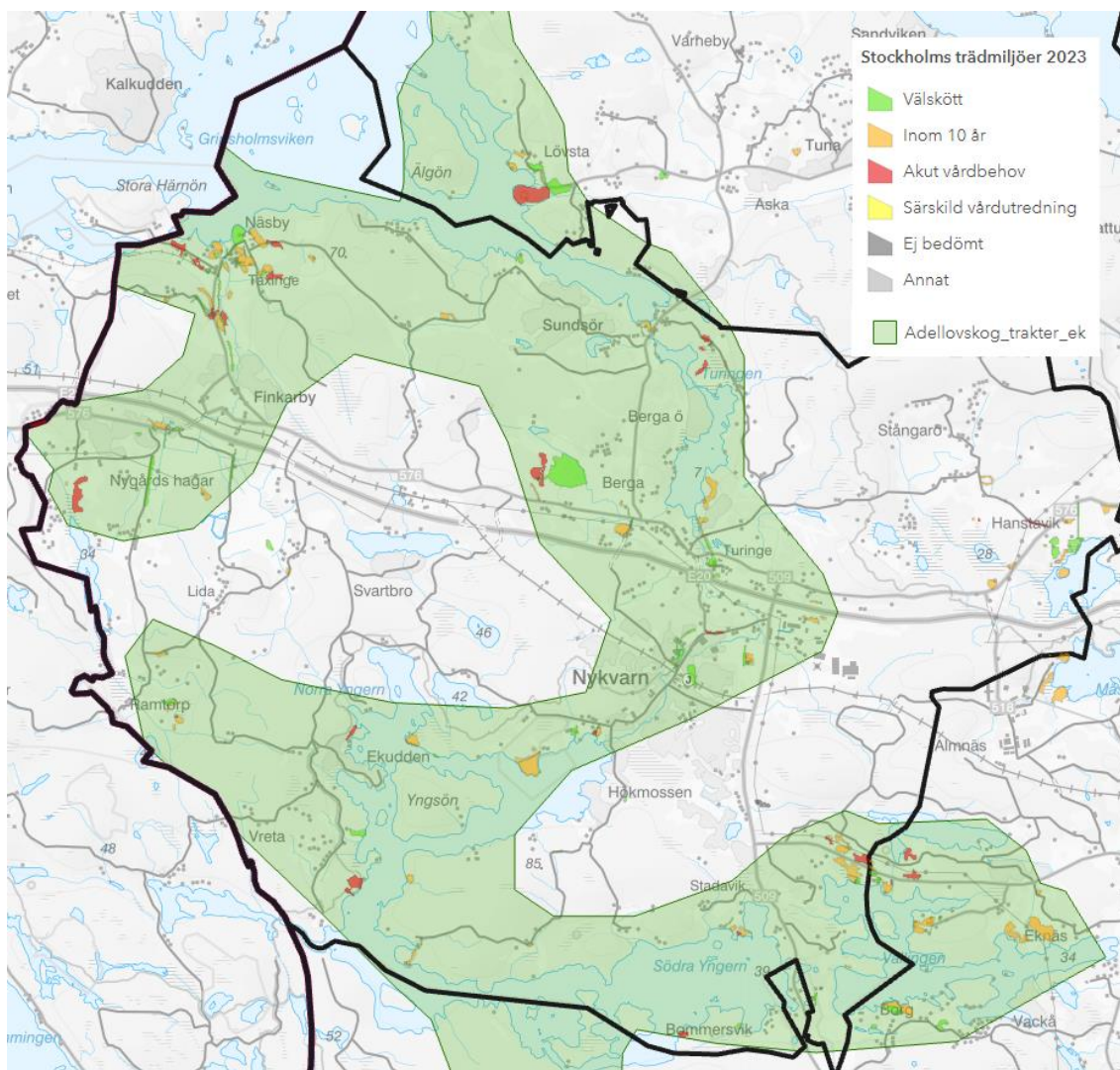
Nykvarns kommun domineras av barr- och blandskog och stora arealer av skogen har potential att hysa naturvärden. Skogslandskapet i kommunen är mosaikartat där partier med avverkad skog, planterad skog och ung skog står blandat med partier med äldre skogar med olika grad av naturlighet.

Naturskyddsföreningen publicerade år 2000 en rapport om skogar med höga naturvärden i Stockholms län. I den nämns ett område nordost om Näsby som en nyckelbiotop med flera rödlistade kryptogamer, Taxingeåns ravin där det påträffats rödlistade arter som gul dropplav och liten blekspik. Det nämns även mossar och en alsumpskog med rödlistade arter som ullticka (Öster om Kyrkmossen), grön sköldmossa (Kampkärret) och en alsumpskog som också ingår i det större området av riksintresse för naturvård då den ligger intill Yngern.

Endast en mindre andel av skogen i kommunen utgörs av lövskog, cirka 1748 hektar. Förstudierna har inte analyserat trädålder eller karaktär på skogen så arealen lövskog med potentiella naturvärden är därmed sannolikt mindre än arealen lövskog. Områden med ädellövskog framgår inte av underlaget, men dokumenterade områden med ädellövträd och gamla ekar finns till inventerat sedan tidigare i en ädellövskogsinventering som genomfördes av Länsstyrelsen i Stockholms län och Skogsvårdsstyrelsen.

Länsstyrelsen har också tagit fram ett kartunderlag över länets alla trädmiljöer med särskilt skyddsvärda träd främst i våra värde-trakter med ädellövskog. I figur 4 visas kartläggningen för Nykvarns kommun.

För att eklandskapets djur och växter ska kunna överleva på lång sikt, krävs det att mängden ekbevuxna marker ökar och att befintliga miljöer sköts. Länsstyrelsens kartläggning visar skötselbehovet för dessa och inom vilken tidsperiod behovet finns. Det kan t.ex. vara slätter, bete eller återkommande röjningar. Det bidrar även till att höja rekreationsvärdet i de här miljöerna. Sammanställningen tillsammans med det underlag som tagits fram för naturvårdsprogrammet kan områden som är särskilt värdefulla pekats ut som lämpliga att restaurera och tillgängliggöra.



Figur 4. Nykvarns skyddsvärda trädmiljöer och skötselbehov.

Det finns ett flertal nyckelbiotoper och områden med skogliga naturvärden beskrivna av Skogsstyrelsen och dessa finns relativt utspritt inom kommunen, bland annat vid Taxinge i norr, öster om sjön Turingen vid Vidbynäs, kring Nykvarns tätort och vid Tingsåtra i söder.

Bolbyns hagar benämndes på 1700-talet och ligger i Vidbynäs intill sjön Turingen. På den tiden var det i princip helt öppna områden som sedan växte igen. För att motverka att hotade arter försvinner öppnades området upp och har fungerat som betesmark och även för fornminnesvård. Det har tidigare funnits planer på att inrätta ett naturreservat i Bolbyns hagar.

Det finns även stora åkrar med åkerholmar och enstaka betesmarker, men fler områden anges som ej aktuella, utvecklingsmark, restaurerbara eller gödselpåverkade betesmarker. Det tyder på att markerna troligen inte längre hävdas och sannolikt har eller håller på att



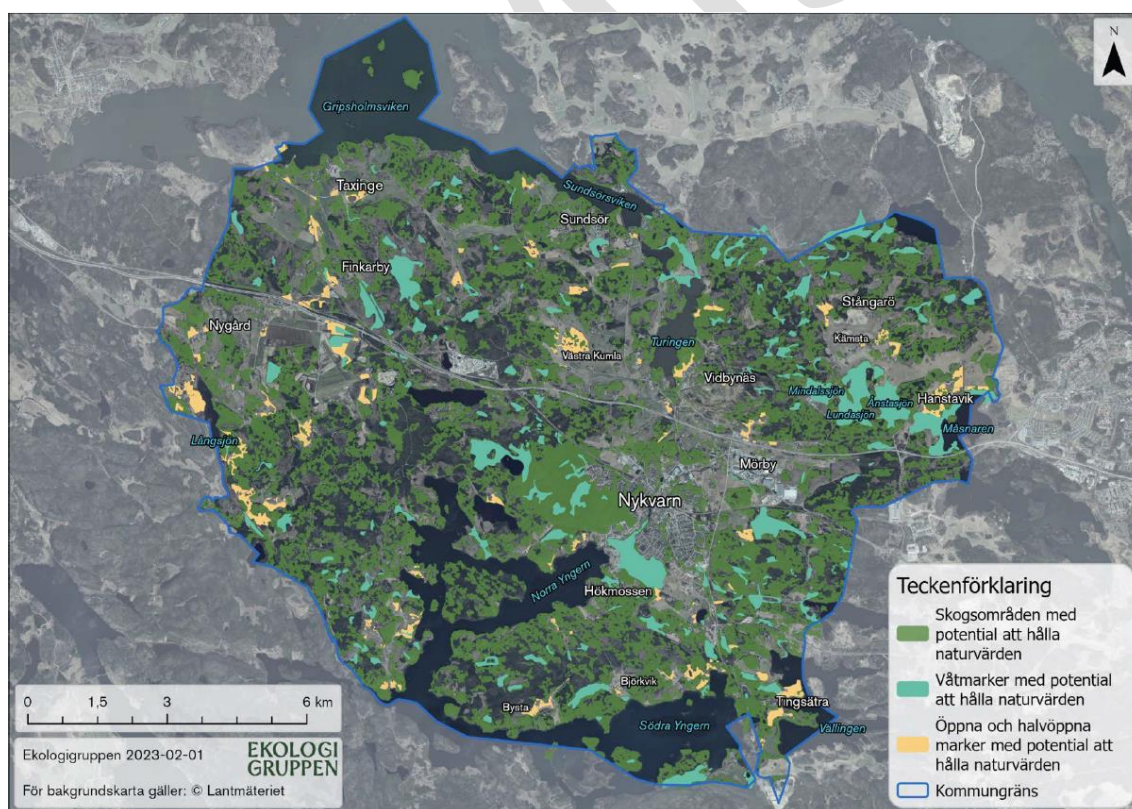
växa igen, vilket i sin tur leder till minskad biologisk mångfald. Genom att bevara slåtterängar och betesmarker samt jordbruksmark kan kommunen bidra till att värna de hotade arter som är knutna till de miljöerna.

Våtmarker

Det finns flera områden med våtmarker inom kommunen, bland annat ett större komplex av våtmarker som sträcker sig från Mindalssjön via Lundasjön och Ånstaån ner mot sjön Måsnaren. Det finns beskrivet i våtmarksinventeringen (VMI) och anges att ha mycket höga naturvärden (Naturvårdsverket 2022). Kring våtmarkerna finns även flera sumpskogar som beskrivs som kärrskogar och strandskogar med dominans av glasbjörk och al (Skogsstyrelsen 2023).

Sydväst om tätorten finns en större mosse med tallskog, Hökmossen. Mossar har en vattenbalans och hydrologi som är viktiga ur ett klimatanpassningsperspektiv i en tid där torka och skogsbränder ökar. Den syrefattiga miljön lagrar även kol och en avverkning av torvmark frigör koldioxid.

Figur 5 visar en karta med skogsområden, våtmarker samt öppna- och halvöppna marker med potentiella naturvärden.



Figur 5. Skogsområden, våtmarker och öppna-halvöppna marker med potentiella naturvärden. Data baseras på tidigare kända naturvärden samt analys från laserdata.



Kartunderlaget som presenteras i förstudierna kan kompletteras med data från Mittuniversitet som tagits fram som en naturvärdeskarta över svensk skog. Genom att överlappa den kartan kan områden med naturvärdesobjekt eller potential att hysa naturvärden avgränsas ytterligare för att underlätta prioritering av t.ex. inventeringar och fortsatta utredningar. Det kan också användas för att peka ut var naturreservat eller annat områdesskydd kan inrättas.

Rekreativvärden

Natur och friluftsliv har en stor betydelse i kommunens vision för 2035. För att möta de nya och ökade behov som följer av en växande kommun, har riktlinjer för kultur, fritid, idrott och friluftsliv tagits fram. De ska skapa tillgänglighet och attraktivitet för alla Nykvarnsbor genom att bidra till en meningsfull fritid. Friluftsliv lyfts som ett särskilt verksamhetsområde med fysiska aktiviteter i naturnära miljöer som en viktig faktor. Genom att inkludera friluftslivet i hela kommunens arbete ska det bidra till miljömedvetenhet och hållbar utveckling.

Till riktlinjerna ska handlingsplaner med konkreta åtgärder och aktiviteter tas fram inom olika inriktningsområden. Det är exempelvis att öka kunskap, information för att skapa intresse för friluftsliv och friluftslivet som en naturlig del i samhällsplaneringen.

Jägarskogen, Oxvreten, Sandtorpsskogen och Bollbyns hagar är exempel på områden som är viktiga för friluftslivet.

Kulturmiljö

I kommunens Kulturmiljöprogram finns särskilt utpekade kulturmiljöer som speglar kommunens kulturmiljö för vad som är kännetecknande för Nykvarns kommun avseende såväl bebyggelse som landskapshistoriskt innehåll. Till exempel Taxinge-Näsby med sitt odlingslandskap och långa ekallé som leder mot Taxinge Slott. Här finns även skogsbyn med lummig lövskog och Taxingeån som rinner genom området.

Ytterligare värdefulla kulturmiljöområden är Stensättra gård som förutom den gamla gårdsmiljön också har äldre betesmark. Sundsörs Säteri och Sundsvik, med sitt öppna jordbrukslandskap och en allé fram till gården har också en betydande roll för kulturmiljön.

Kulturmiljöprogrammets syfte är att tydliggöra hur kommunen i sina samhällsbyggnadsprocesser ska ta hänsyn till särskilt kulturhistoriskt värdefulla miljöer och byggnader som finns i Nykvarn för att skydda och bevara dem.



Genomförande och uppföljning

I kommande avsnitt beskrivs och konkretiseras kommunens ambitioner för naturvårdsarbetet med övergripande målsättning och åtgärder som ska bidra till att den övergripande målsättningen uppfylls. Respektive ansvarig verksamhet ska i sin verksamhetsplanering arbeta in åtgärderna och på så vis redovisa hur de uppfylls i delårsuppföljning och verksamhetsberättelse.

Naturvårdsprogrammet aktualitetsförklaras vart fjärde år och då tas ställning till om det är aktuellt att revidera programmet.

REMISS



Mål och riktlinjer för naturvård i Nykvarns kommun

Det är viktigt att vi bevarar, sköter och utvecklar de naturvärden vi har idag för att bidra till en hållbar utveckling. I tidigare delar av naturvårdsprogrammet finns bakgrund och lagstiftning som rör naturvårdsarbetet. I den här delen av naturvårdsplanen beskrivs de målområden, riktlinjer och åtgärder som Nykvarns kommun tagit fram för att konkretisera det långsiktiga naturvårdsarbetet.

Övergripande målsättningar

För det fortsatta naturvårdsarbetet och för att främja en hållbar utveckling har en övergripande målsättning tagits fram utifrån de nationella och regionala miljömålen och kommunfullmäktiges strategiska mål. För varje övergripande målsättning finns ett antal strategier och åtgärder för att uppnå målen.

Bevara naturresurser och biologisk mångfald

Strategierna för att uppnå målet:

- A. Utveckla biologiska värden med olika landskapstyper, karaktärer och biotoper för ett variationsrikt landskap
- B. Utnyttja ekosystemens tjänster
- C. Gör plats för hotade arter och biotoper
- D. Naturvårdsanpassade skötselåtgärder

Naturvärdena i Nykvarns kommun ska säkerställas genom att undvika negativ påverkan, verka för att bevara ekologiska samband, vidta kompensationsåtgärder vid behov, säkerställa områden genom skydd och avtal samt ha naturvårdshänsyn vid skötsel på kommunens egen mark.

Våra ekosystem förser oss med en mängd tjänster och varor, exempelvis vattenrening, pollinering av frukt- och bäroddlingar, träråvaror och reglering av lokalklimatet.

Ekosystemen bidrar också till människans välbefinnande. Många av dessa tjänster är möjliga att lösa på teknisk väg, men då ofta till en betydligt högre kostnad än om naturen gör jobbet. Kommunen ska därför utnyttja ekosystemtjänster i högre grad, både genom att använda befintliga ekosystem och genom att skapa nya. Exempelvis kan vi plantera träd för att skapa framtidens gröna lungor, för att ge nya bostadsområden karaktär och kvalitet samt för att utnyttja trädens förmåga att ge ett behagligt lokalklimat.

Med förändrad markanvändning i form av ny bebyggelse och infrastruktur förändras landskapet. I den förändringen ska vi ta tillvara landskapets värden, utveckla dess potential och ta hänsyn till dess känslighet. Då behövs medvetenhet om karaktär, kulturhistoriska och biologiska värden. Kartläggning, landskapsanalyser och riktlinjer för kommunens olika landskapstyper är sätt att ta tillvara och vidareutveckla mångfalden av landskap som finns i



Nykvarns kommun. Värdet av den produktiva jordbruksmarken ska särskilt beaktas i samband med förslag på annan markanvändning.

Kommunen rymmer flera platser med höga natur- och rekreationsvärden. För att garantera att de finns kvar även för framtida generationer är det lämpligt att ge dem ett långsiktigt skydd. Detta kan göras på flera olika sätt: genom att inrätta natur- eller kulturresevat, genom naturvårdsavtal eller biotopskydd, eller med detaljplaneläggning. Kommunen kan också köpa in eller byta till sig sådana områden för att säkra området värden. Vid planläggning ska grönytor ses i ett större sammanhang och utifrån sin utvecklingspotential. På så vis kan det undvikas att viktiga stråk byggs bort eller att parker naggas i kanten.

Både i den bebyggda miljön och i naturen finns en mängd platser med en stor potential att öka de biologiska värdena. Många arter behöver ett nätverk av miljöer för fortplantning, födosök och förflyttning. Platser med ett rikt växt- och djurliv upplevs dessutom som värdefulla av många människor. Det är därför viktigt att utnyttja den förtätningspotential som finns, t.ex. genom att identifiera områden med potential för ett rikt djur- och växtliv. Det kan vara platser med en mångfald som håller på att försvinna, som igenväxande betesmarker, eller en bortglömd yta i tätorten som man kan förändra.

En varierad skötsel ger ett varierat landskap. Med mindre skötsel kan exempelvis död ved ligga kvar för att skapa faunadepåer och spännande vilda rum. På andra platser behövs istället en mer intensiv skötsel för att bibehålla och återskapa miljöer som exempelvis ängs- och hagmarker. Kommunen ska välja en skötsel som gynnar den biologiska mångfalden.

För en hållbar utveckling är det avgörande att det finns god miljö- och naturvårdskunskap vid framtagande av planer och program, hantering av bygglovsfrågor och strandskyddsdispenser. Kommunen har en viktig roll för att säkerställa det i planeringen.

I Nykvarn finns stora sammanhängande skogsområden, men med ett stort exploateringstryck finns det risk att de delas upp och fragmenteras. Det är en av de främsta orsakerna till en minskad variation i artrikedom. Det är viktigt att känna till ett områdes funktioner och värden för att kunna göra en avvägning mot andra intressen och där det behövs utföra kompensationsåtgärder.

Den fysiska planeringen ska aktivt se till naturvärden och möjlighet att utveckla dem. Den sammanställning som gjort i förstudierna till naturvårdsprogrammet ska användas som stöd i alla led i den fysiska planeringen.



Åtgärd	Koppling till annat dokument	Ansvar för genomförande
Samhällsplaneringen och genomförande av åtgärder inriktas i linje med den regionala handlingsplanen för grön infrastruktur	Översiktsplan Detaljplan	Plan MEX
Ekosystemtjänster används som planeringsverktyg, t.ex. fördröjning av vatten, temperaturutjämning och olika former av rening	Översiktsplan Detaljplan Dagvattenpolicy	Plan VA
Under byggprocessen redovisas hur miljöuppföljning sker så att naturvärden inte skadas. Naturvärden tas tillvara även i nya bostadsområden	Detaljplan	Plan
Värdefulla naturområden och skyddsvärda träd undantas från exploatering och andra ingrepp. Vid exploatering intill sådana områden utreds påverkan på naturmiljöer och ekosystemtjänster och behov av anpassningsåtgärder. Kompensationsåtgärder utförs vid behov	Detaljplan	Plan MEX
Gröna korridorer bevaras eller skapas för att utgöra en del i den sammanhängande grönstrukturen	Översiktsplan Detaljplan	Plan MEX
Kommunen har en aktuell grönstrukturplan som pekar ut grönområden och sammanhängande gröna stråk som är viktiga för naturvärden och friluftslivet	Grönstrukturplan	Plan
Vägdragning och kulvertering sker så att vandrande fisk och andra djurarter ges möjlighet att följa vattendrag	Detaljplan Vattenplan	Plan MEX
Kommunen arbetar för att god ekologisk och kemisk status enligt EU:s	Detaljplan Vattenplan	Plan Miljö



vattendirektiv i sjöar och vattendrag uppnås	Tillsyn, prövning och samråd	
Kommunen arbetar aktivt för att näringsbelastning på vattendrag minskar från verksamheter	Detaljplan Vattenplan Dagvattenpolicy Tillsyn, prövning och samråd	Plan VA Miljö
Vandringsvägar i värdefulla vattendrag restaureras och återskapas. Restaurering sker samordnat med skydd av värdefulla kulturmiljöer	Vattenplan Detaljplan Kulturmiljöprogram	Plan MEX
Våtmarkernas värden synliggörs i den fysiska planeringen. Kommunala våtmarker bevaras och utvecklas genom skötsel, restaurering och nyanläggning våtmarker anläggs eller återställs vid strategiska platser för att minska näringsläckaget. Vid nyanläggning tas hänsyn till funktion som näringskälla och för att gynna biologisk mångfald	Detaljplan Kunskapsunderlag från Länsstyrelsen och centrala myndigheter	Plan MEX

Natur med höga naturvärden behöver säkerställas för framtiden. Utöver de områden som redan har ett juridiskt skydd, finns många naturområden i Nykvarn med naturvärden som motiverar ett permanent skydd enligt miljöbalken.

Åtgärd	Koppling till annat dokument	Ansvar för genomförande
Värdefulla skogar skyddas för att bevara biologisk mångfald och kulturmiljö samt stärka friluftslivet	Översiktsplan Detaljplan Skogsbruksplan Prövning, tillsyn och samråd Riktlinjer för kultur, fritid, idrott och friluftsliv	Plan MEX Miljö Kultur – och fritid



Kommunägd skog med höga naturvärden skyddas genom t.ex. avsättning i naturreservat, biotopskydd eller naturvårdsavtal	Skogsbruksplan	MEX
Hänsyn ska tas till områden med naturvärden vid tillsyn, prövning och samråd. Kunskap om områden med naturvärden förmedlas vidare t.ex. när kommunen är remissinstans	Tillsyn, prövning och samråd	Miljö Bygglov Plan

Naturvårdande skötsel är viktig för att bevara och öka den biologiska mångfalden på sikt. För att inte förlora värden, behöver naturen även skötas, framförallt marker med koppling till odlingslandskapet, men även i skogsskötsel.

Åtgärd	Koppling till annat dokument	Ansvar för genomförande
Naturvårdsinriktade planbestämmelser för naturmark skrivs in i detaljplaner	Detaljplan	Plan
Bevara slätterängar och betesmarker samt brukningsvärd jordbruksmark för att värna de hotade arter som är knutna till de miljöerna. T.ex. genom att bevara och sköta stengärdesgårdar, dikes- och åkerrenar, odlingsrösen och alléer	Översiktsplan Detaljplan Kulturmiljöprogram	Plan MEX
En plan för invasiva främmande arter tas fram. Vid utsättning av fisk eller andra vattenlevande organismer får främmande arter inte sättas in. naturligt förekommande eller inhemska arter väljs.	Plan för invasiva främmande arter	Gata/park



Skogsbrukets åtgärder gynnar död ved, äldre lövrik skog, gammal skog och lövskog	Skogsbruksplan	MEX
Riktlinjer för skötsel av kommunens naturmark tas fram	Riktlinjer för skötsel av naturmark	Gata/park
Skötselplaner för naturmark i tätorterna är naturvårdsanpassade	Skötselplaner	Gata/park
Ett antal ansvarsarter som är särskilt viktiga i Nykvarns kommun väljs ut och kommunen arbetar aktivt med att bevara och utveckla naturvärden för dessa	Förslagsvis Gul forsslända	KS

Öka och sprida kunskap om naturen och dess värden

Strategier för att uppnå målet:

- E. Höj kunskapsnivån och öka förståelsen för naturen och dess värden
- F. Inspirera och verka för att fler besöker naturen

Kunskap om kommunens naturvärden är en viktig förutsättning för ett hållbart nyttjande av naturen och all planering för en hållbar utveckling. Kunskap och engagemang hör ihop och det ena ger det andra.

Vartefter kunskap om naturvärden blir känd, t.ex. vid naturvärdesinventeringar i samband med detaljplaner, dokumenteras informationen. Det underlättar att hålla naturvårdsprogrammet aktuellt och bidrar till att informationen kan tillgängliggöras för medborgare och besökare. Dels genom skyltning och informationskampanjer, men också genom naturguidning eller vägledning.

Genom att använda naturen i skolan får barn och ungdomar en naturlig relation till det lokala djur- och växtlivet.

Medborgarna sitter också på kunskap om var det finns mindre kända naturpärlor i kommunen. Genom att samla in den kunskapen, kan det också bidra till att kartlägga alla kommunens naturområden.



Åtgärd	Koppling till annat dokument	Ansvar för genomförande
Alla kända naturvärden dokumenteras. T.ex. när detaljplaner/program tas fram. En översiktlig inventering görs i programskedet och fördjupning i detaljplaneskedet.	Planprogram Detaljplan Tillsyn, prövning och samråd	Plan Bygg Miljö
Information om naturvärden i kommunen hålls aktuell och finns tillgänglig för medborgare och besökare	Kommunikationsplan Riktlinjer för kultur, fritid, idrott och friluftsliv	Plan Hållbarhetsstrategi Kommunikation Kultur- och fritid
Barn och ungdomar får en naturlig relation till det lokala djur- och växtlivet genom att naturen används på varje skola i utomhuspedagogik och genom t.ex. Natur och Miljöboken	Läroplan Riktlinjer för kultur, fritid, idrott och friluftsliv	Lära och växa Kultur- och fritid
En utflyktsguide med ett urval av intressanta naturområden tas fram och kan med fördel samordnas med åtgärder för att iordningsställa områden för besökare	Riktlinjer för kultur, fritid, idrott och friluftsliv Kommunikationsplan	Kultur- och fritid Kommunikation Miljö Plan

Kom närmare naturen

Strategier för att uppnå målet:

- G. Planera med naturvärden som en tillgång i bebyggd miljö
- H. Förtäta med biologiska värden för upplevelser och aktiviteter
- I. Bryt barriärer

Ett rikt friluftsliv ger en attraktivare kommun och stärker folkhälsan samtidigt som det bidrar till en hållbar utveckling. Det är viktigt att möjliggöra att fler människor får ta del av kommunens natur. Nykvarns tätort expanderar och nya områden planeras. För att säkra tillgången på grönytor behöver det planeras och skapas nya områden.



En plats med många aktiviteter används av många människor, och folkliv är en attraktion i sig. Det behöver även finnas rofyllda miljöer med utrymme för vila. Vid förtätning behöver bebyggelseexploateringen vara med och bidra till att den befintliga grönstrukturen har kapacitet för den ökade användningen.

Åtgärd	Koppling till annat dokument	Ansvar för genomförande
Varje bebyggelseexploatering ska föregås av en inventering av natur- och rekreationsvärden för att kunna ta vara på befintliga kvalitéer när nya utemiljöer skapas	Översiktsplan Detaljplan Riktlinjer för kultur, fritid, idrott och friluftsliv Tillsyn, prövning och samråd	Plan MEX Kultur- och fritid Bygglov Miljö
Naturområden och naturreservat samt parker, vatten- och grönområden i tätorterna och de tätortsnära skogarna sköts så att de ger avkoppling, möjligheter till naturpedagogik och naturupplevelser samtidigt som den biologiska mångfalden bevaras	Skogsbrukssplan Riktlinjer för skötsel av naturmark Riktlinjer för kultur, fritid, idrott och friluftsliv	MEX Gata/park Kultur- och fritid
Lågexploaterande områden bevaras som naturområden och som friluftsområden. De upplevs som relativt tysta och därför är kommunen restriktiv till att tillåta störande verksamheter i och nära dessa.	Översiktsplan Detaljplan Riktlinjer för kultur, fritid, idrott och friluftsliv Tillsyn, prövning och samråd	Plan Kultur- och fritid Bygglov Miljö
Naturområdena är tillgängliga med hållbara kommunikationer där det är möjligt. Större infrastrukturleder kan överbryggas med landskapsbroar, tunnlar för grodor eller vandringshinder för fiskar.	Detaljplan	Plan MEX