

# Samrådsunderlag

Avgränsningssamråd inför ansökan om tillstånd till projekt-täkt enligt 9 kap. miljöbalken inom fastighet Sjuenda 2:1 Södertälje kommun



## Innehåll

<b>Sammanfattning</b> .....	<b>3</b>
<b>Administrativa uppgifter</b> .....	<b>4</b>
<b>Inledning och bakgrund</b> .....	<b>4</b>
Samråd .....	4
Lokalisering .....	5
<b>Förutsättningar</b> .....	<b>5</b>
Pågående markanvändning och verksamheter .....	5
Planförhållanden .....	6
Riksintressen .....	7
Natur- / kulturvården .....	7
Geologi och materialkvalitet.....	8
Landskapsbild .....	8
Vatten, vattendrag och miljökvalitetsnormer mm.....	9
<b>Verksamhetsbeskrivning</b> .....	<b>9</b>
Planerad verksamhet.....	9
<b>Miljöpåverkan</b> .....	<b>11</b>
Riksintressen .....	11
Boendemiljö, buller och vibrationer .....	11
Djur- och naturmiljö .....	11
Vattenmiljö.....	12
Utsläpp till luft .....	12
Friluftsliv .....	12
Kulturmiljö.....	12
<b>Alternativa lösningar, lokaliseringar och utformning</b> .....	<b>12</b>
<b>Nollalternativet</b> .....	<b>13</b>
<b>Förslag till utformning av miljökonsekvensbeskrivning</b> .....	<b>14</b>
<b>Samråd</b> .....	<b>14-15</b>
<b>Referenser</b> .....	<b>15</b>
<b>Bilaga</b> .....	<b>15</b>

## Sammanfattning

Scandinavian Road Construction planerar att ansöka om en projekttäkt i samband med ombyggnaden av väg 57 mellan Järna och Gnesta, för att tillhandahålla bergmaterial till vägbyggnationen.

Bolaget är ett sedan länge etablerat företag inom väg- och anläggningsprojekt med ursprung från Dalarna. Bolaget kommer leda helentreprenaden för ombyggnationen av vägsträckan.

Samrådet sker enligt miljöbalken med länsstyrelsen, tillsynsmyndigheten och de enskilda som kan antas bli särskilt berörda, samt övriga berörda myndigheter och organisationer. Syftet med samrådet är att ge tidig kunskap om möjliga omständigheter som kan utgöra hinder för tillstånd, klargöra problemställningar och ge närboende information om vad som planeras. Synpunkter kommer att beaktas och inarbetas i ansökan och den kommande miljökonsekvensbeskrivningen. Då planerade sprängningar kommer att använda mindre än 10 ton sprängmedel vid sprängtillfälle ska verksamheten inte betraktas som s.k. Sevesoverksamhet. Anmälan enligt Sevesolagstiftningen kommer därför inte att ske.

Närmaste område med utpekad skyddad natur är ett skogligt biotopskyddsområde ca 1,5 km västsydväst om täktområdet. Närmaste riksintresse natur finns vid Vattgruvsmossens naturreservat ca 1,5 km nordväst om täktområdet. Några mindre sumpskogsområden finns inom några hundra meter söder, liksom också en sydväst om täktområdet. Det har inte redovisats några fornlämningar inom eller i närheten av täktområdet. Däremot finns en registrerad fornlämning i form av rösen, ca 500 m sydöst om täktområdet. Väster om täktområdet, ca 500 meter, finns två äldre gruvschakt.

Närmaste vattendrag med miljö kvalitetsnorm är Moraån-Ogaån som ligger ca 4,7 km från täktområdet österut mot Järna. Den ekologiska statusen bedöms till måttlig med tillförlitlighet 2 – medel.

Följande verksamheter planeras ingå i ansökan:

- Losshållning, krossning och sortering av sammanlagt högst 400 000 ton berg och morän.
- Årsproduktionen bedöms högst bli 200 000 ton.
- Mottagning av schaktmassor för anläggningsändamål – Jordmassor och entreprenadberg.

Verksamheten i takten, inklusive borring, losshållning och krossning, kommer främst att genomföras i kampanjer styrt av vägombyggnadens behov.

Uttransport av bergmaterial sker främst med lastbil med släp, och antalet transporter per dag varierar beroende på behovet i vägombyggnaden.

Under normala förhållanden förväntas antalet uttransporter vara i genomsnitt cirka 10–15 per arbetsdag, och vid maximal produktion kan det öka till cirka 60–75 uttransporter per dag. Transporterna sker via befintlig enskild skogsbilväg med anslutning till väg 57.

Sökandens bedömning är att verksamheten kommer innebära begränsad påverkan för såväl närboende som friluftslivet eller miljön i övrigt.

## Administrativa uppgifter

Sökandens namn	Scandinavian Road Construction AB
Adress	BOX 10790 21 Bjursås
Faktureringsadress	Samma som ovan
Organisationsnummer	556797-6252
Fastighetsbeteckningar	Fastighet Södertälje Sjuenda 2:1.
Fastighetsägare	SVEASKOG AB
Kontaktperson	Göran Martinsson
Telefon	0705709710
E-post	goran.martinsson@road.nu
Verksamhetskoder	10.20 B, 10.50 C och 90.141 C

## Inledning och bakgrund

Syftet med att etablera projekttäkten är att tillgodose det planerade vägprojektet på väg 57 mellan Gnesta och Järna med erforderligt bergmaterial. Den planerade projekttäkten är lokaliserad nära det aktuella vägprojektet för att minimera transportavståndet och därigenom minska behovet av energikrävande transporter från befintliga bergtäkter.

Närmaste befintlig täkt ligger 2–3 mil från vägprojektet. Eftersom det finns ett underskott på bergmaterial i väglinjen på cirka 100 000 ton och om materialet måste transporteras från en befintlig täkt, skulle detta medföra ett transportarbete på cirka 2 500 000 tonkilometer för projektet. Om motsvarande mängd kan hämtas från projekttäkten kommer transportarbetet att minska med 2 000 000 tonkilometer. Miljöpåverkan, belastningen på vägarna och trafikmängden minskar också i motsvarande grad.

I syfte att i första hand försörja vägprojektet med nödvändiga krossprodukter för vägbyggnadsändamål avser Bolaget att ansöka om tillstånd för täktverksamhet enl. MB 9 Kap. Sökanden vill med denna ansökan bidra till en bättre, hållbarare och mindre störande, lokal försörjning av krossprodukter, för vägprojektet.

### Samråd

Samrådet omfattar, i första hand ett avgränsningssamråd, då omfattningen av verksamheten, överstigerstiger 25 000 ton per år, och då sannolikt innebär att verksamheten ska antas medföra betydande miljöpåverkan.

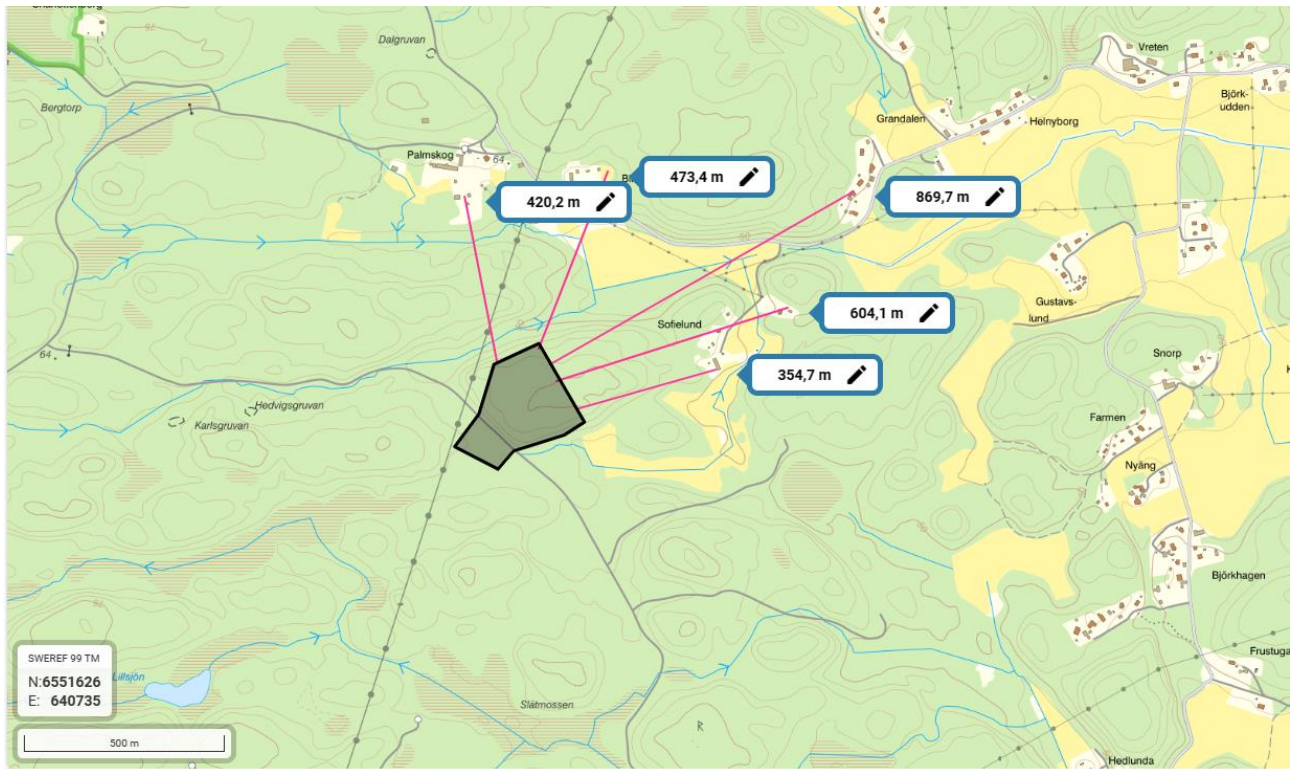
Samrådet sker i första hand, enligt miljöbalken, med Länsstyrelsen, Kommunen, Tillsynsmyndigheten och de enskilda som kan antas bli särskilt berörda samt övriga berörda myndigheter och organisationer. Syftet med samrådet är att ge tidig kunskap om möjliga omständigheter som kan utgöra hinder för tillstånd, klargöra problemställningar och ge närboende information om vad som planeras.

Enligt miljöbalken innebär avgränsningssamrådet att den som ska bedriva verksamheten samråder om verksamhetens eller åtgärdens lokalisering, omfattning och utformning samt de miljöeffekter som verksamheten kan antas medföra. Synpunkter kommer att beaktas och inarbetas i ansökan och den kommande miljökonsekvensbeskrivningen.



## Lokalisering

Den aktuella projektträkten är avses lokaliseras ca 3,2 km öster Mölnbo och ca 6,3 km sydväst om Järna. Från träktområdet ut till väg 57 är det ca 1,5 km. Träktens mittkoordinater SWEREF99TM N 6550841, E 641997 Närmaste bostadshus ligger drygt 350 m nordost om träktområdets närmaste gräns,



Figur 1. Visar avstånd till närmaste bostadshus i olika riktningar. (© Lantmäteriet)

## Förutsättningar

### Pågående markanvändning och verksamheter

I dag bedrivs produktions-skogsbruk inom aktuellt område och angränsande marker. Nordväst om träkten (ca 100meter) finns kraftledning. Väster om träktområdet (drygt 500 meter) finns äldre gruverksamheter, Hedvigsgruvan och Karlsgruvan.

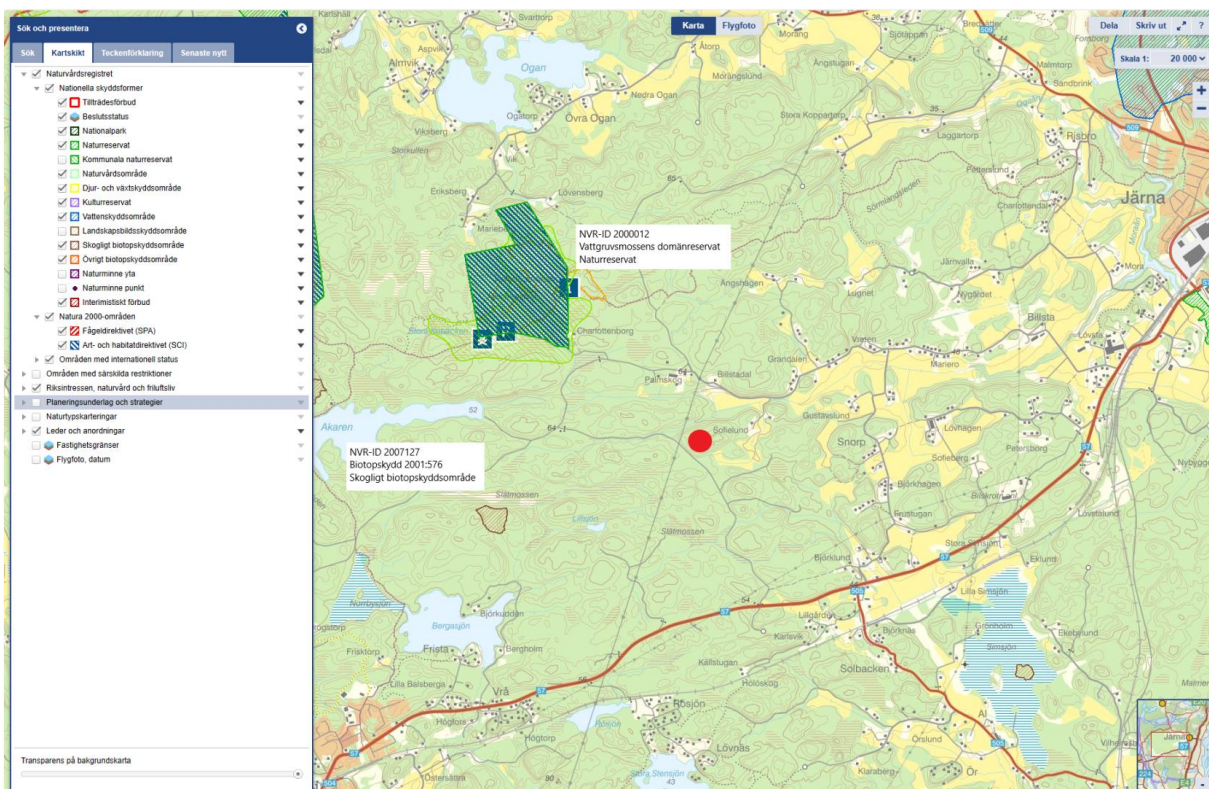
I övrigt finns, så vitt känt, inga andra pågående verksamheter som bedrivs inom eller i nära anslutning till det aktuella området.



**Figur 2** Utdrag ur Fördjupad översiktsplan för Järna, ÖP16 (Grönstruktur) för Södertälje kommun. Täktläget markerat med cirkel. (© Södertälje kommun)

### Planförhållanden

Täktområde omfattas inte av någon detaljplan eller områdesbestämmelser. I den aktuella översiktsplanen för Södertälje kommun, anges ingen särskild markanvändningen, kulturmiljö eller planer om grönstruktur, se Fig. 2 ovan.

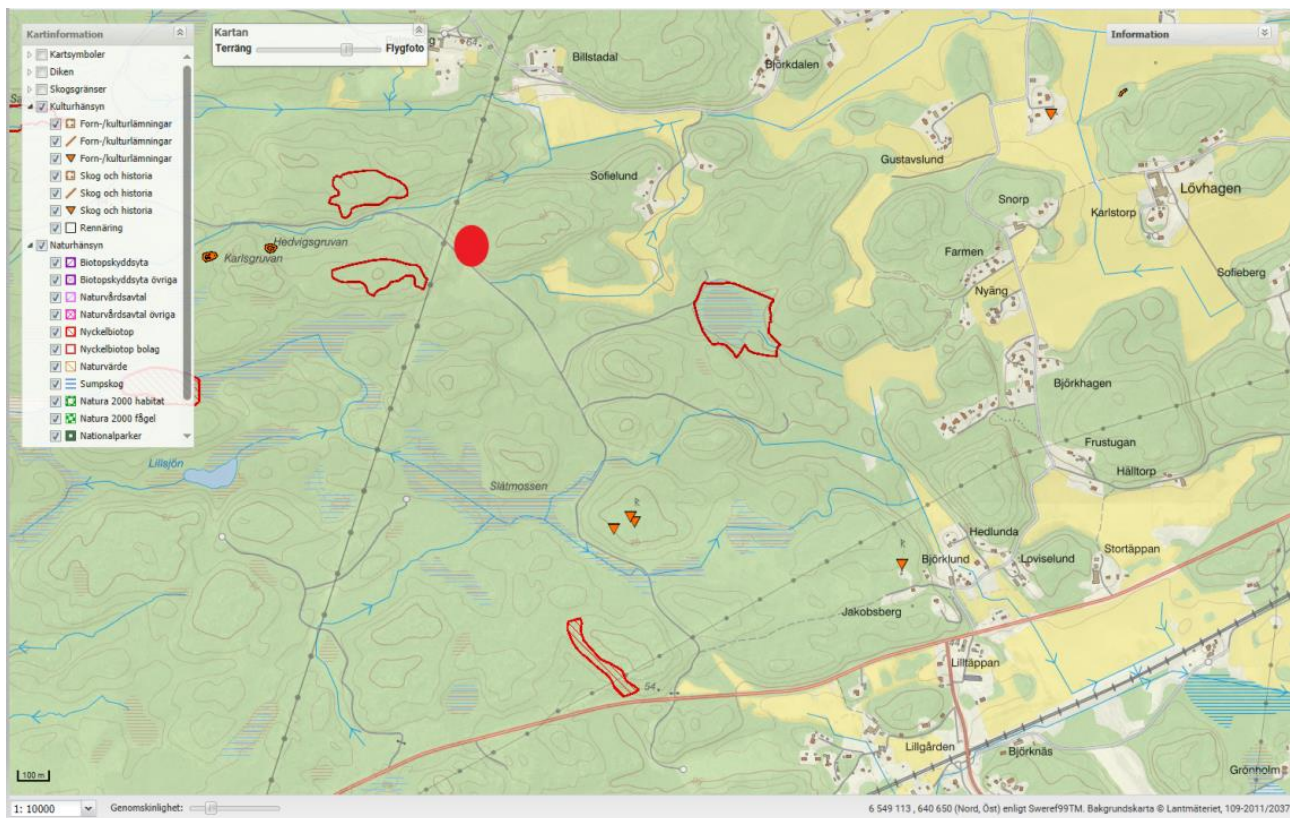


Figur 3 Natur-/Kultur-värden. Täkten markerad med röd cirkel (© Skogsstyrelsen, © Lantmäteriet)

### Riksintressen

Verksamhetsområdet och dess närmaste omgivning, omfattas inte av strandskydd. Närmaste riksintresse är Vattgruvsmossen ca 1,5 km nordväst om täktområdet.





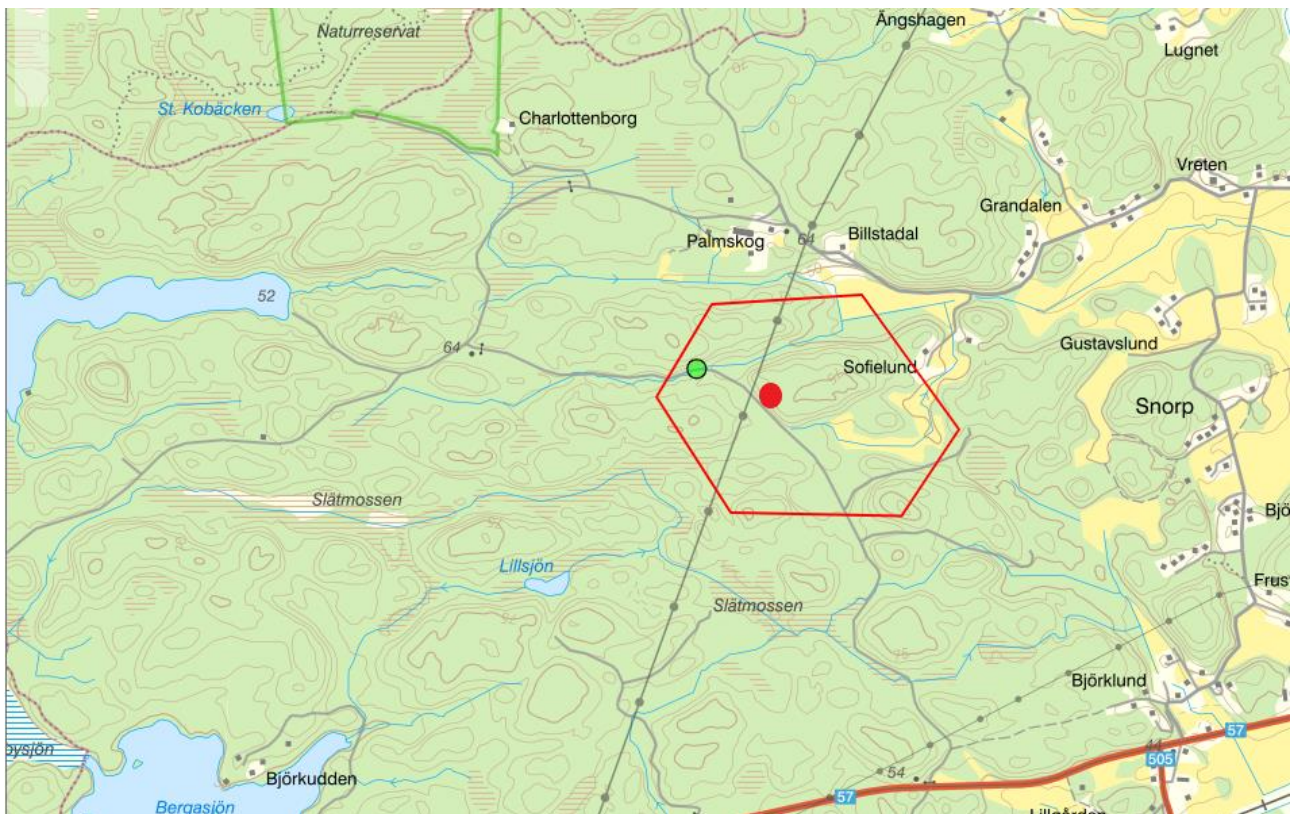
**Figur 4** Natur-/Kultur-värden. Täkten markerad med röd cirkel (© Skogsstyrelsen, © Lantmäteriet)  
Natur- / kulturvärden

### Natur- och kulturvärden.

De närmsta områdena med utpekade naturvärden är två nyckelbiotoper på ett närmaste avstånd av 150-200 meter västerut. Därutöver finns det gamla gruvområdet ca 600–900 m väster om tåktområdet. Närmaste registrerade kultur- och fornlämning finns ca 1 km söder om tåktområdet och utgörs av stensättningar och rösen. Inga av dessa, angivna värden bedöms preliminärt påverkas av den planerade verksamheten.

Utsök i Artportalen har gjorts enligt Fig. 5 nedan, för samtliga arter under åren 2014–2024. En *Aulacidea hieracii* har påträffats, ca 350 meter nordväst om föreslaget tåktområde.





**Figur 5** Röd figur visar området inom vilket utsök för alla arter gjordes på artportalen för åren 2014-2024.  
(© Artportalen)

## Geologi och materialkvalitet

Berggrunden i täktområdet består av granit, som förväntas ha goda tekniska egenskaper. Den ser frisk och ovittrad ut. Med stor sannolikhet uppfyller täktmaterialen kraven för användning som vägballast, allmänt byggändamål och för betongproduktion. Prover tagits och analyseras för ytterligare bedömning.

## Landskapsbild

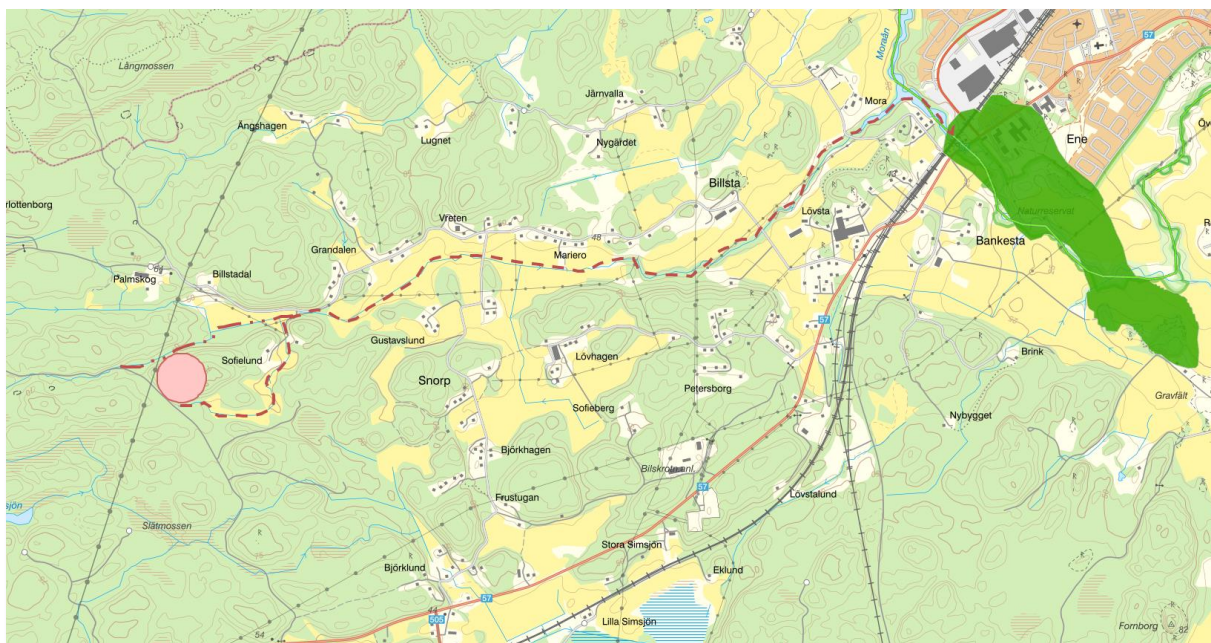
Täktområdet är helt skyddat från insyn från befintliga allmänna vägar och bostäder i närheten. Det är huvudsakligen i ett fågelperspektiv som verksamheten är synlig. Efter verksamheten är avslutad förväntas området återgå till skogsmark igen. Då kommer ingreppet i landskapet att vara än mindre framträdande.

## Vatten, vattendrag och miljö kvalitetsnormer mm

Täktområdet ligger inte inom eller i närheten av någon känd grundvattenförekomst. Närmaste brunn finns sannolikt vid närmaste bostadshus på ett kortaste avstånd av ca 350 meter öster om täktområdet. Det är också troligt att det finns privata brunnar vid samtliga bostadshus i omgivningen.

Avrinning från takten och området däromkring sker huvudsakligen österut via befintligt namnlöst dike/bäck som passerar öster om täktområdet. Vattendraget går vidare och ansluter till Moraån-Ogaån som är det första vatten i avrinningsriktningen med Miljö kvalitetsnorm. Enligt uppgifter i VISS uppnår måttlig ekologisk status med tillförlitlighet 2-medel.

Då det aktuella bergområdet reser sig markant över omgivande terräng, är det inte sannolikt att grundvattennivån i området ligger märkbart över omgivande marknivåer. All verksamhet kommer att ske över omgivande marknivåer. Det är således inte sannolikt att verksamheten kommer att påverka grundvattnets nivå eller kvalitet i området.



Figur 6. Tåktområdet och avrinningsområde med MKN-redovisning. (© VISS, © Lantmäteriet)

## Verksamhetsbeskrivning

### Planerad verksamhet

Den planerade verksamheten omfattar avtäckning, borring, sprängning, skutknackning, krossning, sortering, upplag, utlastning och transporter samt underhållsarbeten. Verksamheten omfattar också mottagning och uppläggning av överskottsmassor från väglinjen. Tåkttillstånd kommer att sökas för ca 2 år.

Följande verksamheter planeras ingå i ansökan:

- Losshållning, krossning och sortering av sammanlagt högst 400 000 ton berg och morän.
- Årsproduktionen bedöms högst bli 200 000 ton.
- Mottagning av schaktmassor för anläggningsändamål – Jordmassor och entreprenadberg.

Verksamheten i tåkten kommer att bedrivas under de cirka två år som ombyggnaden av väg 57 är pågående.

Brytningen av berg kommer att starta i områdets sydvästra del och drivas mot nordost. Upplagsytor kommer i startskedet att skapas i den sydvästra delen på andra sidan internvägen som passerar genom tåktområdet. När brytningen kommit längre in kommer upplagen att placeras inom brytområdet.

Brytnings- och verksamhetsområdet avvattnas mot befintlig bäck/dike på södra sidan av tåktområdet mot Moraån efter ca 7 km rinningssträcka.

Det kan komma att förvaras kemikalier, framför allt drivmedel, inom tåktområdet. Uppställning av tankar och tankning sker på särskilt anordnad tät yta. En sedimentationsdamm kommer att anläggas, för att samla upp partikulärt material som kan avrinna från området. Sedimentationsdammen kommer också förses med oljefälla. Föreslagen placering enligt prel. tåktplan.

Uttransporter från tåkten sker via den befintliga enskilda vägen söderut, till anslutning mot väg 57 och aktuellt vägombyggnadsprojekt.

Efter avbaningen följer borring av laddningshål och sprängning.

Borringen sker vanligen med dieselhydraulisk utrustning av topphammartyp. Mängden borrhål varierar beroende på pallhöjd. Borring för en salva tar vanligtvis en veckas tid. Borrhålen laddas med sprängämnen med hjälp av en s.k. laddtruck, där sprängämnet blandas direkt ner i laddhålet för att undvika transporter av färdigt sprängämne. Vid varje sprängningstillfälle åtgår ca 6000–9000 kg sprängämne.

Vid sprängningen kan större block, s.k. skut, uppkomma. Dessa behöver sönderdelas genom s.k. skutknackning och utförs av grävmaskin med hydraulhammare.

Skutknackning sker samlat under någon/några dagar i samband med sprängningstillfällena, eller samlat vid senare tillfälle.

Losshållet bergmaterial förädlas i mobila kross- och sorteringsverk. Krossning sker kampanjvis, vanligtvis under några veckor per gång. Lagring av krossade och sorterade fraktioner sker i öppna upplag inom verksamhetsområdet. Massorna förflyttas och lastas med lastmaskin.

Uttransport av bergmaterial sker huvudsakligen med lastbil och antalet transporter per dag varierar beroende på behov. Antalet uttransporter bedöms uppgå till i genomsnitt ca 10–15 stycken per arbetsdag. Beroende på aktuellt behov för vägombbyggnaden kan antalet transporter variera högst väsentligt för enskilda dagar. Som mest bedöms ca 60-75 uttransporter ske.

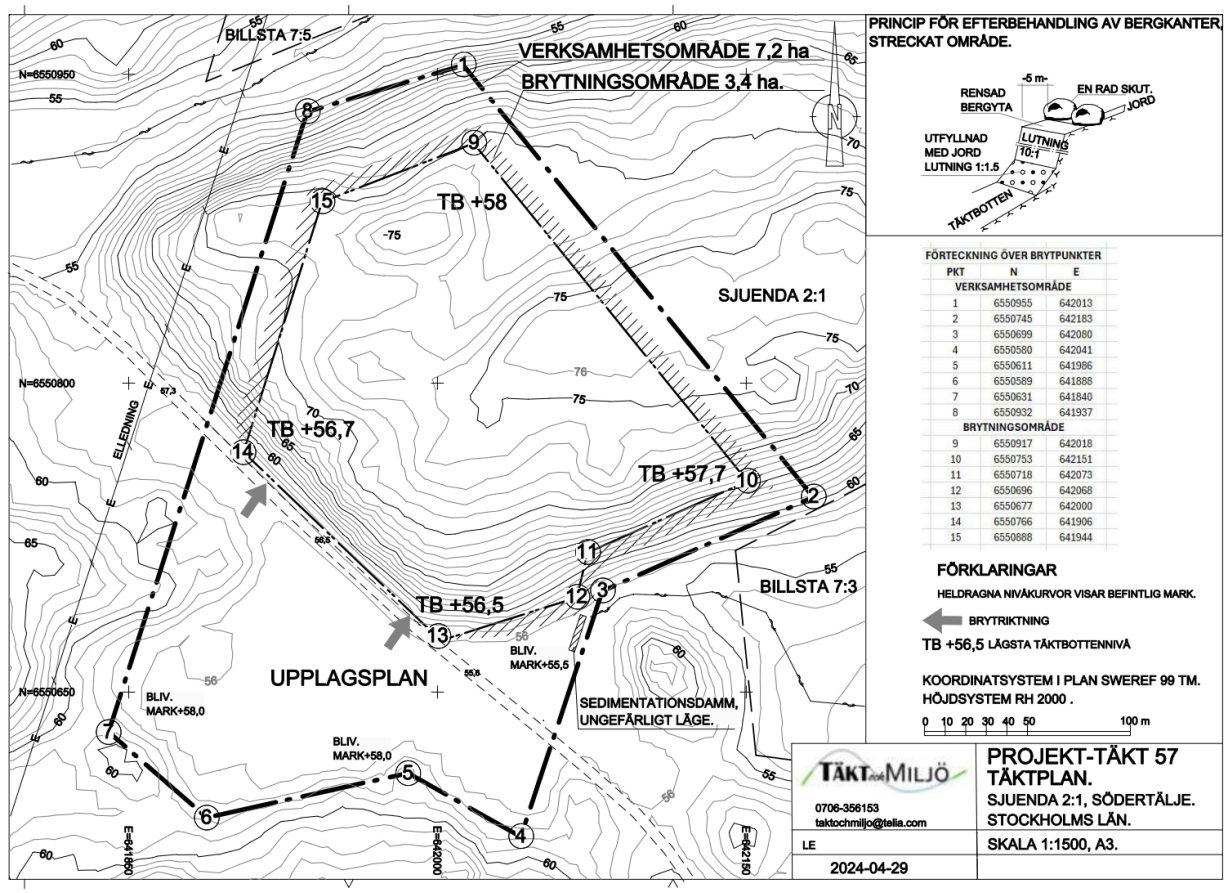
Buller från verksamheten ska begränsas så att den inte ger upphov till en högre ekvivalent ljudnivå vid bostäder utomhus än 50 dB(A) vardagar (mån-fre, kl 06:00-18:00), 40 dB(A) på nätter (kl 22:00-06:00) samt 45 dB(A) under övrig tid. De angivna begränsningsvärdena kan kontrolleras genom immissionsmätningar, eller närfältsmätningar och beräkning. Mätning kan ske efter anmodan av tillsynsmyndigheten, eller om verksamheten förändras på sådant sätt som kan medföra ökade ljudnivåer.

Verksamheten i tåkten kan komma att bedrivas kl. 06:00-18:00 helgfria vardagar (mån-tor) och fredagar kl. 06:00-16:00. Lastning och transporter kan ske helgfria vardagar (mån-fre) kl. 06:00-22:00. Andra arbetstider kan, vid särskilda behov, förekomma efter samråd med tillsynsmyndigheten.

Baserat på områdets topografiska formation och erfarenheter från andra liknande verksamheter kan bedömas att den verkliga grundvattenytan i bergakvifären ligger lägre än angiven täktbottennivå +56,5 i (RH 2000). Sökanden ser därför inget behov av att pumpa eller leda bort grundvatten. Det är också uppenbart att inga enskilda eller allmänna vattenintressen kommer att beröras av den planerade verksamheten. Därför bedöms ansökan enl. MB 11 kap inte behöva göras.

Om det är möjligt kommer tåkten att efterbehandlas successivt så att täktbotten bekläds med varierande lager av avbaningsmassor och ev. kvarvarande branta bergslänter ställs i lutning c: a 10:1. Ovan bergslänterna skapas skydd mot fall genom att ca 5 meters bredd av bergytan täcks av, och förses med en kedja av stora block, för att varaktigt hindra framtida besökare att obehindrat nå bergkanten. Bergslänterna skrotas från löst sittande stenar. Huvuddelen av täktbotten kommer att kunna återgå till skogsmark. Om det finns behov kan mindre vattensamlingar skapas på täktbotten. Om inga specifika synpunkter angående efterbehandlingen framkommer, bör tåkten, när verksamheten är avslutad, i övrigt efterbehandlas enlighet med "Handbok – Inspiration till att skapa bra natur i tåcter", Enetjärn Natur AB, 2015.





Figur 7. Täktplan

## Miljöpåverkan

I samband med en prövning av tillståndspliktig verksamhet enligt Miljöbalken ska utredas de konsekvenser den planerade verksamheten kan tänkas medföra på omgivningen. Dessa redovisas i ett separat dokument, en miljökonsekvensbeskrivning (MKB), som ingår i ansökan.

Nedan redovisas de möjliga påverkansområden som sökanden har identifierat och som kommer att redovisas och behandlas i den kommande miljökonsekvensbeskrivningen.

## Riksintressen och naturvärden

Verksamheten ligger inte inom något riksintresse. Närmaste riksintresse utgörs av Vattgruvsmossen naturreservat, på ett närmaste avstånd av 1200 meter. Mossen ligger på 72 m ö.h. och täktverksamheten på 57 m ö.h. Med denna tydliga höjdskillnad och betydande avstånd kommer verksamheten inte på något påtagligt sätt att påverka Vattgruvsmossen eller dess omgivning.

Befintligt biotopskyddsområde som ligger strax söder om Slåtmossen och ca 1,5 km söder om täktområden kommer inte påverkas av verksamheten, bl.a. då vattenavrinning från verksamheten sker österut. Övriga nyckelbiotopsområden bedöms heller inte påverkas.

Sökanden gör därför bedömningen att varken riksintresset eller övriga naturvärden i omgivningarna kommer att påverkas av den planerade verksamheten

## Boendemiljö, buller och vibrationer

Buller uppkommer i varierande grad i samband med i stort sett all verksamhet i tåkten.

Avståndet från verksamhetsområdets kant till det närmaste bostadshuset är drygt 350 m österut. Skyddande höjder och skogsområden finns omkring verksamheten. Då avståndet till närmaste bostäder är relativt långt är det högst sannolikt att bullernivåer orsakade av den planerade verksamheten inte kommer att överskrida Naturvårdsverkets riktlinjer för industriellt utomhusbuller. Den mest bullrande verksamheten, som borring och förkrossning bedrivs under kortare kampanjer (någon/några veckor åt gången). Däremellan sker enbart uttransporter eller ingen verksamhet alls. En bullerutredning kommer att genomföras, som kommer att redovisa "worst case", dvs hur det skulle kunna bli i allra sämsta läge.

Vibrationer i mark och luftstötstångar uppkommer endast i samband med sprängning. Analys kommer att visa om sökanden måste vidta särskilda åtgärder för att vibrationerna inte ska överskrida vanligtvis tillämpade begränsningsvärden.

## Djur- och naturmiljö

Tåktområdet utgörs idag i huvudsak av glesväxt av tall med visst inslag av löv. Det område som kommer att tas i anspråk av tåktverksamheten består av mark utan utpekade naturvärden och där ett aktivt skogsbruk har bedrivits sedan lång tid tillbaka. Vad gäller de närmste utpekade naturvärdena (se avsnitt Naturvärden ovan) bedöms verksamheten inte ha någon negativ påverkan.

Det finns inte heller några andra angivna naturvärden i närheten av den planerade tåkten som kan skadas eller påverkas negativt av den planerade tåktverksamheten.

Sökandens bedömning är att den art, som enligt Artportalen observerats ca 300 meter nordväst om tåktområdet, *Aulacidea hieracii*, inte kommer att påverkas av verksamheten på sådant sätt att den gynnsamma bevarandestatusen försämras.

## Vattenmiljö

Verksamheten kommer i praktiken att bedrivs ovan grundvattenytan.

Utsläpp i form av sprängmedelsrester och läckage från arbetsfordon skulle kunna uppkomma. Avrinnande dagvatten leds därför till sedimentationsanläggning med oljeavskiljare innan det översilar i omgivande mark, till befintligt dikessystem på östra sidan av tåktområdet.

Eventuella föroreningar som kan uppstå vid en bergtåkt är begränsade, men kan bestå av kväve och suspenderat material som kan orsaka tillfällig grumling. Kvävet kommer från små rester av odetonerat sprängämne. Ytvattnet inom tåkten kan även förorenas av eventuellt spill av petroleumprodukter. Ytvatten som avrinner från området kommer att passera en sedimentationsanläggning med oljeavskiljande funktion. Verksamhetsutövaren kommer att ha beredskap för eventuella olyckor såsom oljeläckage.

Skyddsåtgärder kommer att tas fram för att förhindra läckage av de kemikalier som hanteras i tåkten och presenteras i det kontrollprogram som tas fram i samband med att ett tillstånd tas i anspråk. Parkering/uppställning av fordon kommer alltid att ske på hårdgjord yta.

## Utsläpp till luft

Utsläpp till luft består av avgasutsläpp från arbetsmaskiner och transportfordon

I samband med verksamheten uppkommer damm. För att minimera dammspridningen vattenbegjuts stenmaterialet vid bearbetning och vägar vid torrt väder. Saltning av uttransportväg kan också förekomma för att minska damning.



Verksamhetens utsläpp till luft bedöms inte påverka människors hälsa på lokal nivå och inte bidra till att några miljökvalitetsnormer för luft överskrids.

## Friluftsliv

Täkten och verksamhetsområdet kommer att vara tydligt utmärkt. Vistelse i området runt tækten kan i samband med sprängning innebära fara, då risk för stenkast förekommer. Därför avlyses riskområdet inför sprängning. Tydlig signalering utförs strax före och efter sprängning. Sprängning sker normalt högst några gånger per år och varar under ca en sekund. Övrig verksamhet som borrar, krossning mm medför ingen fara men buller från verksamheten kan ändå medföra att viss störning kan upplevas vid vistelse i taktens närområde i samband med produktion. Det aktuella täktområdet är sannolikt inte frekvent utnyttjat av det rörliga friluftslivet, utan används troligen för bär-/svampplockning och jakt i normal omfattning.

Påverkan på omgivningen avtar snabbt med avstånd från täktområdet och de omkringliggande naturområdena är så pass stora att det ändå finns goda förutsättningar för att bär- och svampplockning, jakt mm kan ske utan nämnvärda störningar. Det bör tydligt framhållas att den mest bullrande verksamheten endast förekommer under några veckor då och då och företrädesvis inte under semestertid. Under övrig tid sker enbart utlastning, eller ingen verksamhet alls.

I första hand avser sökanden att efterbehandla täktområdet så att huvuddelen kan återgå till skogsmark igen.

Sökanden bedömer att påverkan på landskapsbilden blir av måttlig och mycket lokal karaktär och av begränsad betydelse för upplevelsen av landskapet som helhet. För den som är intresserad av vår planets uppkomst och utveckling, erbjuder brytfronten en inblick i den hisnande geologiska upplevelsevärlden.

## Kulturmiljö

Det finns inga kända lämningar inom sådant avstånd att de skulle riskera att påverkas av den nu planerade verksamheten.

## Alternativa lösningar, lokaliseringar och utformning

Då tillgången på berg i Södertälje kommun är nästan obegränsad, kan ett stort antal lägen för bergtäkt, åtminstone teoretiskt tänkas.

Sökanden har inventerat några alternativa möjliga platser för verksamheten inom fastigheten men identifierat det nu aktuella område som enligt preliminär bedömning uppfyller de flesta krav som kan ställas på verksamheten. Framför allt framstår bergkvaliten i området som framträdande. I de undersökningar som gjorts har parametrar som Tillräckligt stort obebott område, Bergkvalité, Pallhöjd, Transportförhållanden, som möjligheten till anslutning till större allmänna vägar samt möjligheten till att begränsa störningar till omgivningen varit avgörande.

Flera alternativa platser har studerats och utvärderats. Många av de undersökta alternativen har förkastats på grund av sämre placering med avseende på buller för omgivningen, alltför mäktiga lager av avtäckning, eller sämre bergkvalitet.

Den valda etableringen på fastighet Sjuenda 2:1 Södertälje Kommun framstår som den mest fördelaktiga ur de flesta synpunkter.

Enligt tillgängliga uppgifter finns inga särskilda naturvärden i området. Avståndet till befintliga bostäder är längre (350 meter eller mer), varför det är högst troligt att vanligtvis tillämpade värden för omgivningspåverkan kommer att kunna innehållas. Goda uttransportmöjlighet finns.



Med den utformning av tåkten som redovisas kan verksamheten med stor sannolikhet bedrivas utan att vanligtvis tillämpade värden för omgivningspåverkan kommer att överskridas.

En projekttäkt som är etablerad intill väglinjen kommer att kunna minska transporter och utsläpp radikalt. Detta bidrar även till att förbättra luftkvaliteten och minska bullerstörningar totalt.

Utformningen av verksamheten på platsen har gjorts med hänsyn till att störningar till närmaste bostäder ska minimeras. Utformningen av tåkten har också skett så att vattenavrinning från verksamheten kan ske kontrollerat.

Den valda platsen kan anses vara lämplig av bl.a. följande anledningar:

- Området kan antas hålla en väsentligt bättre bergkvalité, som är lämplig för såväl allmänna väg- som byggnadsändamål.
- Verksamheten kan bedrivas på platsen utan att uppställda miljökrav för omgivningspåverkan överskrids.
- Området hyser inte några högre natur- eller kulturvärden.
- Transporter till och från området kan ske via befintlig anslutningsväg och utan att vedertagna riktvärden för påverkan till omgivningen överskrids.

Med hänsyn till bergkvalité, begränsad omgivningspåverkan, samt tillgänglighet, framstår den valda lokaliseringen och utformningen som klart lämplig för sitt ändamål.

## Nollalternativet

Nollalternativet avser att beskriva vad som inträffar om den nu ansökta verksamheten inte blir av.

I det aktuella fallet innebär detta att det inte kommer att finnas någon projekttäktverksamhet i området.

För vägprojektets materialförsörjning innebär nollalternativet att det blir en avsevärt sämre och mer belastande försörjning av nödvändiga krossprodukter, speciellt då de två närmaste befintliga täktverksamheter ligger på ett avstånd mellan 2–3 mils från vägbygget.

Transportarbetet för de nödvändiga sidotagsmassorna (ca 100 000 ton) kommer i nollalternativet (då massorna hämtas från befintliga täkter) att vara ca 2 500 000 tonkilometer.

Om motsvarande massor kan hämtas i föreslagen projekttäkt blir motsvarande transportarbete ca 500 000 tonkilometer. Projekttäkten innebär således en möjlighet till ett minskat transportarbete på ca 2 000 000 tonkilometer, för de aktuella leveranserna.

Dessa ”onödiga” transporter innebär också en helt onödig miljöpåverkan bl.a. i form av klimatpåverkan på grund av ökad bränsleförbrukning, samt onödig resursförbrukning och vägslitage.

Nollalternativet innebär också att Mölnbo-/Järna-området går miste om en möjlighet till god lokal materialförsörjning. Det lokala samhället får en mindre hållbar försörjning av basprodukten - bergmaterial.

## Förslag till utformning av miljökonsekvensbeskrivning

Miljökonsekvensbeskrivningen kommer bland annat att innehålla beskrivning av planerad verksamhet, redovisning av genomförda samråd och undersökta alternativa lokaliseringar, nollalternativet, beskrivning av hur naturmiljön, människor och kulturmiljö kan komma att påverkas samt planerade skyddsåtgärder för att minska påverkan.

Den miljökonsekvensbeskrivning som skall upprättas föreslås att i stort följa samrådshandlingens upplägg. Innehållsförteckning kan se ut som följande:

1. Icke teknisk sammanfattning
2. Allmän beskrivning
3. Områdesbeskrivning
4. Samrådsprocessen
5. Verksamhetsbeskrivning
6. Alternativa lokaliseringar
7. Nollalternativet
8. Miljökonsekvenser och skyddsåtgärder
9. Kontroll av verksamheten
10. Sökandes val och motivering

## Samråd

Samrådet sker enligt miljöbalken med länsstyrelsen, tillsynsmyndigheten och de enskilda som kan antas bli särskilt berörda, samt berörda myndigheter och organisationer. Syftet med samrådet är att ge tidig kunskap om möjliga omständigheter som kan utgöra hinder för tillstånd, klargöra problemställningar och ge närboende information om vad som planeras. Således kommer synpunkter beaktas och inarbetas vid utarbetandet av ansökan och miljökonsekvensbeskrivning.

Sökanden har för avsikt genom denna handling samråda med dem som kan anses berörda av verksamheten. Denna handling kommer därför skickats till:

- Länsstyrelsen i Stockholms län
- Södertälje kommun, Kommunstyrelsen och Miljökontor
- Trafikverket
- Skogsstyrelsen
- SGU
- Naturvårdsverket
- Vattenfall
- HAV
- Södertälje-Nykvarns Naturskyddsförening; [sodertalje-nykvarn@naturskyddsforeningen.se](mailto:sodertalje-nykvarn@naturskyddsforeningen.se)
- Södertälje Ornitologiska förening; [stefan-bengtsson@telia.com](mailto:stefan-bengtsson@telia.com)
- Järna Hembygdsförening; [styrelsen.jhbf@outlook.com](mailto:styrelsen.jhbf@outlook.com)
- Järna Jaktlag; [per.wanstrom@jagarnasriksforbund.se](mailto:per.wanstrom@jagarnasriksforbund.se)
- Fastighetsägare/boende inom drygt 1 km från den föreslagna verksamheten, se bifogad samråds-karta.



För vidare information i ärendet, kontakta:

Lennart Svensson tel. 070-635 61 53 el. E-post: [taktochmiljo@telia.com](mailto:taktochmiljo@telia.com)

Eller:

För personligt möte/information finns representant för Bolaget på plats, vid föreslagen täkt-plats, tisdagen 4/6 kl. 15 - 18.

Ev, synpunkter/yttranden kan lämnas (helst skriftligt) **senast 2024-06-20** till:

Täkt och Miljö, Rössla Sågarehagen 1, 58394 NYKIL, eller E-post: [taktochmiljo@telia.com](mailto:taktochmiljo@telia.com)

Tel. 070-635 61 53

## Referenser

[oversiktsplanen.pdf \(sodertalje.se\)](#) (Hämtad 2024-04-21)

[Laga kraft förslag 20141127 försättssida - Korrigerad sida.indd \(sodertalje.se\)](#) (Hämtad 2024-04-26)

Enetjärn Natur AB, 2015, Handbok – Inspiration till att skapa bra natur i täkter, [http://www.sverigesbergmaterialindustri.se/images/pdf/taktvillkor\\_domar\\_miljo/Handbok\\_for\\_biologisk\\_mangfald\\_i\\_takter\\_151001.pdf](http://www.sverigesbergmaterialindustri.se/images/pdf/taktvillkor_domar_miljo/Handbok_for_biologisk_mangfald_i_takter_151001.pdf)

Vatteninformationssystem Sverige, Vattenkartan, <https://ext-geoportal.lansstyrelsen.se/standard/?appid=1589fd5a099a4e309035beb900d12399> (hämtad 2024-04-26)

[Fyndinformation - Artportalen](#)

[Sök arter - Artfakta från SLU Artdatabanken](#)

Skogsstyrelsen, [Skogens pärlor](#), <https://kartor.skogsstyrelsen.se/kartor/> (hämtad 2024-04-26)

Riksantikvarieämbetet, Fornsök, <https://app.raa.se/open/fornsok/> (hämtad 2024-04-21)

SGU, Brunnarkivet, <https://apps.sgu.se/kartvisare/kartvisare-brunnar.html>  
<https://www.sgu.se/grundvatten/brunnar-och-dricksvatten/brunnarkivet/> (hämtad 2024-04-21)

[Vattenkartan \(lansstyrelsen.se\)](#) (Hämtad 2024-04-27)

## Bilagor

Preliminär Täktplan

Samrådscharta