

# Naturvärdesinventering (NVI) av område vid planerad täkt vid Sjuenda

Sjuenda 2:1

Södertälje kommun



- Underlag inför fortsatt planering av nyanläggning av täkt

Konsultrapport, version 15 oktober 2024

Författare: Anders Tingvall

Pighthouse Production HB  
Lillvalla  
590 46 RIMFORSA  
anders.tingvall@kinda.se, 0709 – 827 304

Utredande konsulter:  
Anders Tingvall, Fältinventeringen, rapportsammanställning.

Fotografier i denna rapport:  
Anders Tingvall

Drönarfoto: Olivia Tingvall

Pighthouse Production HB  
*Natur & media*  
Lillvalla  
590 46 RIMFORSA  
0709 – 827 304

På uppdrag av

Täkt & Miljö  
Lennart Svensson  
Linköping

Omslagsfoto: Bild från tallhällmarken från den äldre körväg som sträcker sig längs med södra gränsen för föreslaget brytningsområde. Foto: Anders Tingvall

## Innehållsförteckning

	<b>Sammanfattning</b>	<b>4</b>
<b>1</b>	<b>Inledning</b>	<b>5</b>
<b>2</b>	<b>Läge</b>	<b>6</b>
<b>2.1</b>	<i>Avgränsning av utredningsområdet</i>	<b>6</b>
<b>3</b>	<b>Metodik - NVI</b>	<b>7</b>
<b>3.1</b>	<i>Internetsökning</i>	<b>8</b>
<b>3.2</b>	<i>Litteratursökning</i>	<b>8</b>
<b>3.3</b>	<i>Fjärranalys</i>	<b>8</b>
<b>3.4</b>	<i>Fältinventering</i>	<b>8</b>
<b>3.5</b>	<i>Naturvärdesbedömning</i>	<b>9</b>
<b>3.6</b>	<i>Bedömning av avgränsning av undersökningsområdet</i>	<b>9</b>
<b>4</b>	<b>Artskyddsförordningsanalys</b>	<b>10</b>
<b>5</b>	<b>Undersökningsförhållanden</b>	<b>10</b>
<b>6</b>	<b>Naturen och naturvärden i den aktuella trakten</b>	<b>11</b>
<b>6.1</b>	<i>Skyddad natur</i>	<b>12</b>
<b>6.2</b>	<i>Nyckelbiotoper och naturvärdeslokaler</i>	<b>12</b>
<b>6.3</b>	<i>Flora och fauna</i>	<b>12</b>
<b>6.4</b>	<i>Potentiella naturvärdesobjekt</i>	<b>12</b>
<b>7</b>	<b>Resultat och naturvärdesbedömning</b>	<b>13</b>
<b>7.1</b>	<i>Vegetation och flora</i>	<b>13</b>
<b>7.2</b>	<i>Fauna</i>	<b>13</b>
<b>7.3</b>	<i>Naturvårdsarter</i>	<b>13</b>
<b>7.4</b>	<i>Värdeelement</i>	<b>13</b>
<b>7.5</b>	<i>Invasiva arter</i>	<b>14</b>
<b>8</b>	<b>Tillfartsväg</b>	<b>14</b>
<b>9</b>	<b>Kommentar rörande våtmarker utanför täkt</b>	<b>14</b>

*Bilaga 1: Karta över naturmiljöer*

*Bilaga 2: Fotografier över utredningsområdet*

## Sammanfattning

Täkt & Miljö i Linköping håller på att ta fram ett underlag inför planering av ny täkt vid Sjuenda. I detta arbete behövs kartläggning av det aktuella området samt omgivningarna med avseende på naturvärden, naturtyper och trädslagsfördelning samt markfuktighetsförhållanden.

Den har utförts av Anders Tingvall, under september 2024.

Området som finns på förslag som verksamhetsområde består av främst en fuktig avverkad skogsmark väster om grusvägen där det finns grova granstubbar och numera en ung björkdominerad skog som röjts och gallrats. En del död ved förekommer. I norra kanten av detta fuktiga markområde finns en kvarlämnad skogsremsa mot ledningsgatan med medelålders grandominerad skog.

Öster om grusvägen höjer sig en hållmarksskog som till stora delar domineras av ung tallskog med någon enstaka äldre tall. I nederkant är det mer frodig mark och där är lövinslaget mer markant med asp, björk och bitvis längre österut även granskog.

I gränsen åt sydöst finns ett dike som avvattnar diken lokalt och även den avverkade granytan väster om grusvägen. Detta dike rinner vidare österut och sedermera norrut mot Sofielund.

I norra kanten av undersökningsområdet finns också dike som rinner norr om föreslaget verksamhetsområde och vidare norr om Sofielund.

Området innehåller i huvudsak inte någon äldre skog eller äldre träd. I utkanten av undersökningsområdet står några äldre tallar som bedöms stå på den föreslagna gränsen för verksamhetsområdet.

Fågellivet som kunde noteras vid besöket är relevant för denna typ av skogsmark med mindre korsnäbb, kungsfågel, talgoxe, större hackspett, tofsmes, gärdsmyg och nötskrika. I och med att det är sent på säsongen eftersöktes hålträd, andra typer av lämpliga boplatser och spillning som skulle tyda på exempelvis förekomst av skogshöns.

Markfloran på tallhällmarken undersöktes även med avseende på marksvampar och fältskikt. Framförallt i östra utkanten av föreslaget verksamhetsområde före kommer motaggsvamp som anses rödlistad som NT. I övriga delar förekommer en del andra taggsvampar och fjällig taggsvamp noterades på några platser.

## 1 Inledning

Täkt & Miljö i Linköping håller på att ta fram underlag inför nytt tillstånd för nyanläggning av täkt. I denna process behövs underlag för att kunna avgöra om det planerade verksamhetsområdet på något sätt skadar eller påverkar befintliga naturvärden. Uppdraget har utförts av Anders Tingvall.

Naturvärdesinventeringen följer Svensk Standard för Naturvärdesinventering (Anon. 2014a med bilaga Anon. 2014b). Inventeringen har detaljgraden *fält detalj* med tilläggen *generellt biotopskydd, värdeelement och detaljerad redovisning av artförekomst*.

Syftet med inventeringen är att få en överblick över eventuella delområden med specifika naturvärden. Till detta kommer en utredning av förekomster av skyddade arter och en bedömning om ytterligare inventeringsinsatser är att rekommendera.

Även förekomst av invasiva främmande arter har granskats.

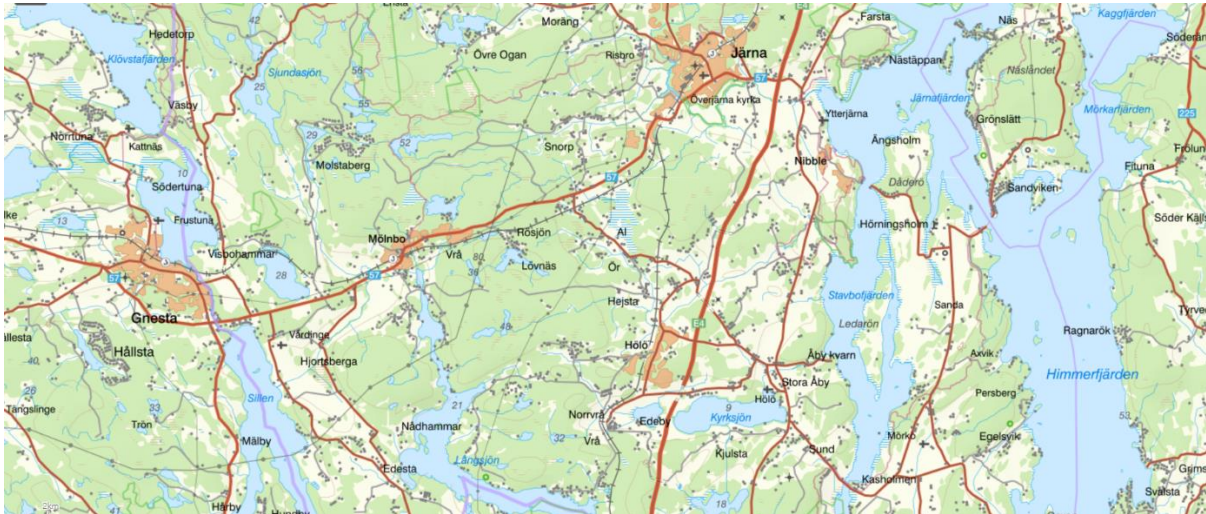
Denna detaljnivå innebär att alla delar av området har besökts till fots för att även kunna identifiera väldigt små biotoper eller artförekomster.

Fältbesök i området gjordes den under september 2024.



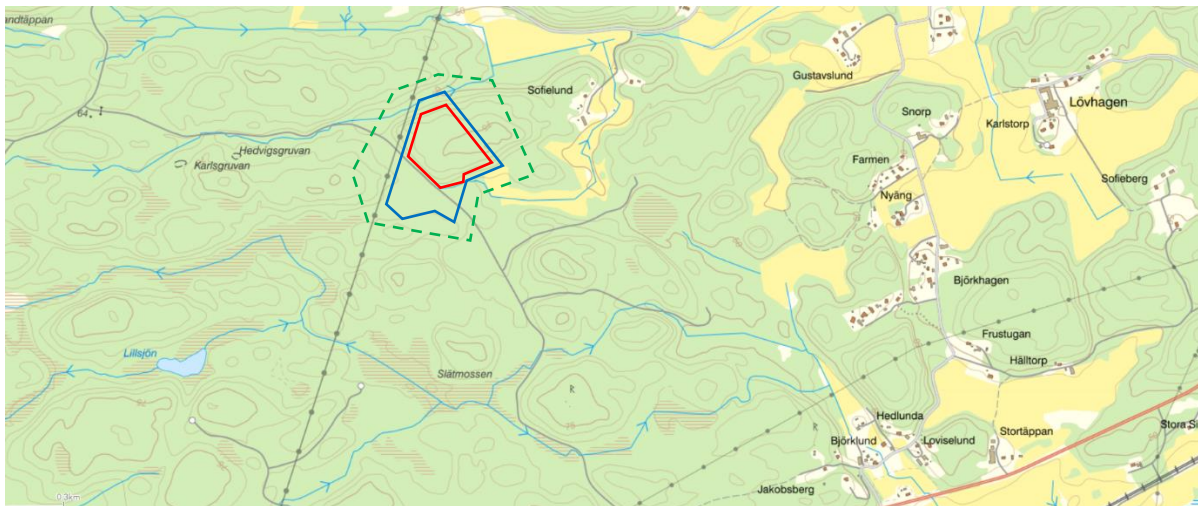
## 2 Läge

Det aktuella utredningsområdet ligger sydväst om Järna och öster om Gnesta.



### 2.1 Avgränsning av utredningsområdet

Det aktuella utredningsområdet (streckad grön linje) består av det föreslagna verksamhetsområdet med omgivande marker. Undersökningsområdet indelas i ett inre område (blå gräns) där detaljinventering har utförts och ett yttre (grön streckad gräns) där området främst undersökts med avseende på att hitta fågelbon eller särskilda arter eller företeelser som kan kräva utökad skyddsavstånd från täktområde.



*Planerat verksamhetsområde är markerat med blå linje och planerat brytningsområde har röd linje.*

### 3 Metodik - NVI

För att kunna beskriva och naturvärdesbedöma områdets natur genomfördes dels en informationssökning och dels en fältinventering. Metodiken följer SIS-standard för naturvärdesinventering (Anon. 2014a med bilaga Anon. 2014b). I standardens kapitel 4.4 framgår att en naturvärdesinventering kan ha olika detaljeringsgrader. Den nu aktuella studien är *fält detalj* med tilläggen generellt biotopskydd, detaljerad redovisning av artförekomst och värdeelement. Minsta obligatoriska karteringsenhet för inventeringen, framgår av figur 1 nedan.

Detaljeringsgrad	Minsta obligatoriska karteringsenhet
Översikt	En yta av 1 ha eller mer eller ett linjeformat objekt med en längd av 100 m eller mer och en bredd av 2 m eller mer.
Medel	En yta av 0,1 ha eller mer eller ett linjeformat objekt med en längd av 50 m eller mer och en bredd av 0,5 m eller mer.
Detalj	En yta av 10 m <sup>2</sup> eller mer eller ett linjeformat objekt med en längd av 10 m eller mer och en bredd av 0,5 m eller mer.

**Figur 1.** En naturvärdesinventering enligt Svensk Standard kan ha olika detaljeringsgrad som innebär att den minsta obligatoriska karteringsenheten varierar. I det här fallet är detaljeringsgraden Detalj.

I standarden framgår följande om metodiken för naturvärdesinventering. Den ska inledas med förarbete som består i att tidigare dokumenterad information om naturen i inventeringsområdet studeras. Detta ska göras tillsammans med studier av kartor, flygbilder och andra relevanta underlag. Följande punkter ingår här:

- Sökningar på Internet; tidigare kända natur- och kulturvärden
- Litteratursökning
- Fjärranalys

Syftet med de tre stegen är att inhämta kunskapsunderlag om naturen i området inklusive eventuella tidigare inventeringar och artfynd. En viktig del i förarbetet brukar vara att identifiera potentiella naturvärdesobjekt.

Efter förarbetet följer två steg:

- Fältinventering
- Rapportsammanställning

Vid fältinventeringen besöks hela området och eventuella naturvärdesområden som framkommit i förarbetet detaljstuderas extra noga. Hela området beskrivs översiktligt vad gäller träd-, busk-, fält- och bottenskikt oavsett värdering för att tydliggöra vilken typ av miljöer som förekommer i det aktuella utredningsområdet.

### **3.1 Internetsökning**

Uppgifter om området och dess natur eftersöktes på Internet. En sökning genomfördes på alla tillgängliga kartor som visar kända naturvärden såsom *Länsstyrelsens GIS-portal* för en mer översiktlig sammanfattning av kända värden samt *Artportalen* efter artfynd. Skogsstyrelsens hemsida *Skogens Pärlor* besöktes för att få uppgifter om de nyckelbiotoper och naturvärdeslokaler som finns i området samt skogsbrukslämningar som inte alltid finns registrerade i fornsök. Riksantikvarieämbetets hemsida *Fornsök* nyttjades för att få information om eventuella kulturmiljölämningar. Denna inventering värderar inte kulturlämningar men vetenskap om vissa typer av lämningar kan indikera att marken använts på ett visst sätt eller att det också kan förekomma arter knutna till en viss markanvändning.

### **3.2 Litteratursökning**

Genom internetsökningarna ovan har även litteratur om områdets natur eftersökts. Det som noterats är vissa artnoteringar och biotopundersökningar som tidigare utförts i området samt omgivningarna.

### **3.3 Fjärranalys**

Både färska ortofoton (Lantmäteriet 2023) och satellitbilder (Skogsstyrelsen 2021) över området har studerats. Även ekonomiska kartan från 1940-talet samt ortofoton från 1960 och 1975 har studerats i förarbetet för att se på den historiska markanvändningen samt om det förekommer inägomark eller annat som kan vara av vikt för fältinventeringen.

### **3.4 Fältinventering**

Fältinventering genomfördes av Anders Tingvall i september 2024. Representativa fotografier togs på olika naturtyper i området. Dessa fotografier finns samlade i bilaga 2.

#### **Tekniska hjälpmedel**

Som hjälpmedel vid fältinventeringen har kartfunktioner med detaljerad GPS använts för att så noga som möjligt kunna fastställa exakt position.

#### **Naturvårdsarter**

Som framgår ovan är studien inte en artinventering men för att påträffade naturvärdesobjekt ska kunna beskrivas och klassas eftersöks så kallade naturvårdsarter. I den aktuella studien redovisas huvudsakligen växtarter inklusive kryptogamer, som på olika sätt har uppmärksammats av naturvårdsskäl: arter som finns med i EU:s så kallade habitatdirektivs listor (Rådets direktiv 92/43/EEG) (t ex Cederberg & Löfroth 2000), arter upptagna på Naturvårdsverkets lista över rödlistade arter (Westling 2015, Eiler 2020), signalarter som nyttjas vid Skogsstyrelsens nyckelbiotopsinventering (Nitare 2000) och fridlysta arter. Läget för eventuella naturvårdsarter bestäms med hjälp av GPS.

#### **Flora och fauna**

När det gäller övriga delar har en översiktlig inventering utförts för att på ett grovt sett för beskriva hela området med avseende på de dominerande arterna samt eventuella avvikande strukturer och element.



### 3.5 Naturvärdesbedömning

De delar som bedöms ha tillräckligt höga naturvärden har därefter naturvärdesbedömts. Bedömningen följer den svenska standarden för naturvärdesinventering och naturvärdesbedömning (Anon 2014.). En fyrgradig skala används för indelningen av naturvårdsintressanta områden, se figur 2. Den fjärde klassen är ett tillägg som också ingår i denna naturvärdesinventering. I samtliga fall görs en bedömning för biotopen och en bedömning för arterna som noterats samt en samlad bedömning för dessa tillsammans.

Naturvärdesklass	Förtydligande	Ungefärlig klass i nationella inventeringar
<i>Högsta naturvärde – naturvärdesklass 1</i>	Varje enskilt område bedöms vara av särskild betydelse för att upprätthålla biologisk mångfald på nationell eller global nivå.	-
<i>Högt naturvärde – naturvärdesklass 2</i>	Varje enskilt område bedöms vara av särskild betydelse för att upprätthålla biologisk mångfald på regional eller nationell nivå.	Skogsstyrelsens nyckelbiotoper, lövskogsinventeringens klass 1 och 2, ängs- och betesmarksinventeringens <i>aktiva objekt</i> , ängs- och hagmarksinventeringen klass 1-3, ädellövskogsinventeringen klass 1 och 2, skyddsvärda träd enligt åtgärdsprogrammet, våtmarksinventeringen klass 1 och 2, rikkärrsinventeringen klass 1-3, limniska nyckelbiotoper, skogsbrukets klass <i>urvatten</i> , värdekärnor i naturreservat samt fullgoda Natur 2000-naturtyper. Detta förutsatt att de inte uppfyller naturvärdesklass 1.
<i>Påtagligt naturvärde – naturvärdesklass 3</i>	Varje enskilt område behöver inte vara av särskild betydelse för att upprätthålla biologisk mångfald regionalt, nationellt eller globalt, men det bedöms vara av särskild betydelse att den totala arealen bibehålls eller blir större, samt att den ekologiska kvalitén bibehålls eller förbättras.	Ängs- och betesmarksinventeringen klass <i>restaurerbar ängs- och betesmark</i> , Skogsstyrelsens <i>objekt med naturvärden</i> , lövskogsinventeringens klass 3, ädellövskogsinventeringen klass 3, våtmarksinventeringen klass 3 och 4 samt skogsbrukets klass <i>naturvatten</i> .
<i>Visst naturvärde – naturvärdesklass 4</i>	Varje enskilt område behöver inte vara av betydelse för att upprätthålla biologisk mångfald regionalt, nationellt eller globalt, men det bedöms vara av betydelse att den totala arealen bibehålls eller blir större, samt att den ekologiska kvalitén bibehålls eller förbättras.	Motsvarar inte någon klass i de större nationella inventeringarna. Motsvarar ungefär generellt biotopskydd som inte uppfyller kriterier för högre naturvärdesklass.

**Figur 2.** Fyra naturvärdesklasser används i den svenska standarden för naturvärdesinventering där klass 4 är ett tillägg som också ingår i denna inventering.

### 3.6 Bedömning av avgränsning av undersökningsområde

Den naturvärdesinventering som har utförts har som huvudsyfte att kartlägga de arter och strukturer som förekommer samt belysa hur och om dessa anses kunna påverkas av planerad verksamhet. Eftersom det i samrådsprocessen framkommit synpunkter har även hänsyn tagits till detta vid besökstillfället.

#### 4. Artskyddsförordningsanalys

Vid fältbesöket har framkommit att det förekommer vissa ytor som på olika sätt kan behöva viss hänsyn. Dels är det vattenförande diken som dels behöver beaktas så att inte avrinningen ändras vilket kan påverka andra markområden och dels ges hänsyn så att inte ämnen och material från täktverksamheten påverkar vatten vilket kan leda till förändrade förhållanden nedströms.

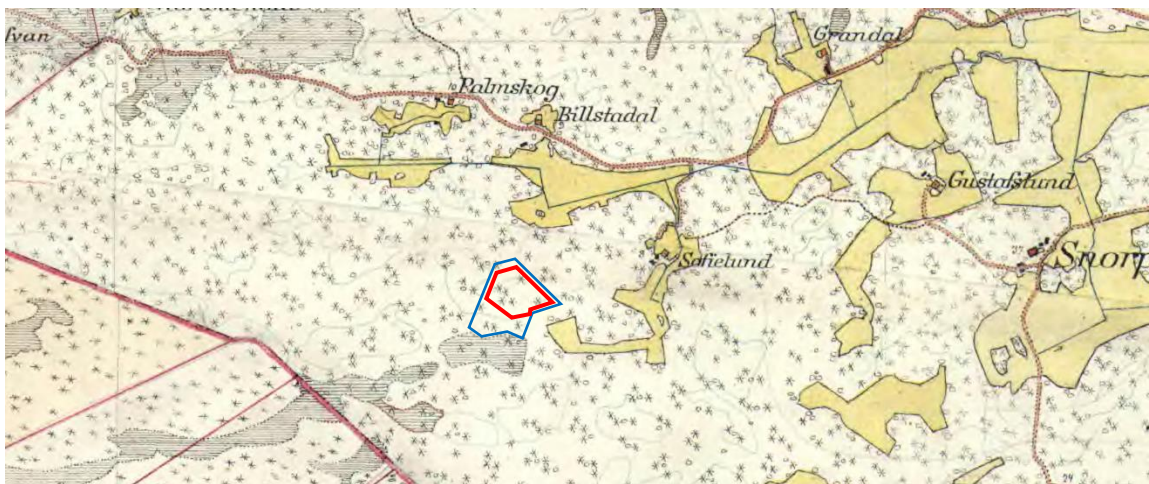
#### 5 Undersökningsförhållanden

Området besöktes i september 2024. Fältbesöken utfördes under soliga och vindstilla förhållanden.

Vad gäller kulturvärden och fornminnen har ingen särskild undersökning gjorts vid fältbesöket. En gränsmarkering finns noterad i fornminnesregistret och en sådan noterades vid fältbesöket men dessa bedöms inte överensstämja vilket antingen kan innebära att det finns flera liknande gränsmarkeringar i området eller att fornminnesregistrets markering är baserat på en äldre inmätning.



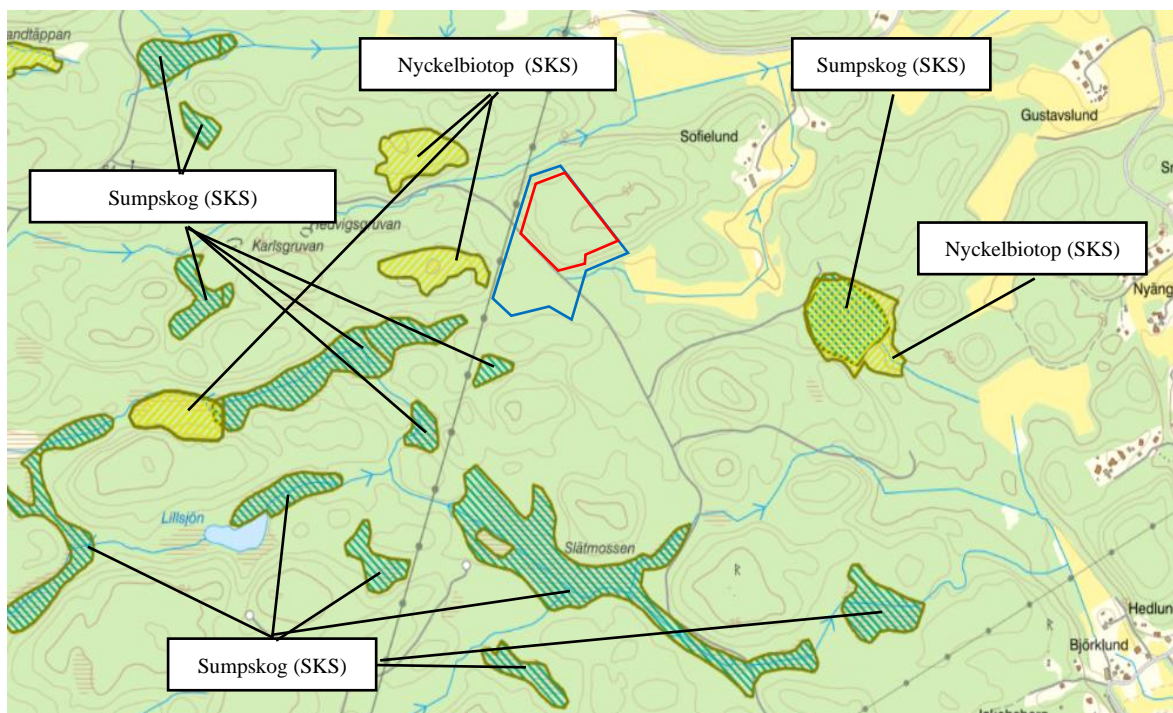
*Överst ekonomiska kartan till höger ortofoton från 1960 respektive 1975. Vid granskning av dessa visas att de åkermarker som förekommer under 1950-talet även är i bruk 1975. Vad gäller skogsbruk så är det framförallt området öster om vägen som under 1970-talet har varit föremål för omfattande skogsbruk med mycket stora arealer som är avverkade och där finns således inte lång skoglig kontinuitet. Den del som har haft ungefär samma struktur på samtliga dessa kartor är den del som fortfarande är kvalämna i östra och nordöstra kanten av föreslaget verksamhetsområde.*



Häradsekonomska karta (1897-1901) som visar markanvändning. Ofta är kartläggningen utförd något tidigare så ungefär hur området användes under slutet av 1800-talet. Det aktuella området visar på barrdominerad skog och en fuktigare mark i söder, dock inte markerad som slåttermark samt en del omgivande åkermark.

## 6 Naturen och kända naturvärden i den aktuella trakten

Det som finns utpekad runt om föreslaget verksamhetsområde är nyckelbiotoper och sumpskog enligt Skogsstyrelsens inventering.



Karta över kända naturvärden i närområdet vilket är Skogsstyrelsens nyckelbiotops- och sumpskogsinventering. Planerat verksamhetsområde är markerat med blå linje, SKS är skogsstyrelsen vilket är ansvarig myndighet för inmarkerat värderat område.

## 6.1 Skyddad natur

När det gäller skyddad natur i trakten finns inga områden inom eller i närområdet med områdesskydd som naturreservat, Natura 2000, biotopskydd eller naturvårdsavtal (Naturvårdsverket 2024 och Skogsstyrelsen 2024).

## 6.2 Nyckelbiotoper och naturvärdeslokaler

När det gäller områden med höga naturvärden som identifierats av Skogsstyrelsen eller av bolag, så kallade nyckelbiotoper eller objekt med naturvärden, finns inga områden inom eller direkt i anknytning till föreslaget verksamhetsområde men flera sådana i närområdet runt det föreslagna verksamhetsområdet. Flera sumpskogar, vilka dock är baserade på flygbildstolkning förekommer runt om undersökningsområdet. Ett område som både är sumpskog och utpekad nyckelbiotop förekommer öster om undersökningsområdet. En del andra nyckelbiotoper och sumpskogar förekommer längre ifrån undersökningsområdet.

En etablerad täkt bedöms inte påverka dessa områden så länge som inte det hydrologiska systemet förändras i stor utsträckning. Förekomsten av blöt skogsmark kan också ses som en lämplig recipient för inkommande vatten i ett framtida verksamhetsområde så länge som vattnet genomgår sedvanlig sedimentering och rening samt gärna tillförs genom markfiltrering.

## 6.3 Flora och fauna

Den sökning som genomförts på Artportalen (år 1900 till 2024) omfattar planerat verksamhetsområde men även en stor yta runt om föreslaget verksamhetsområde. Även andra rapporter och enskilda undersökningar har lästs för att försöka få fram alla artnoteringar.

Tallticka som är rödlistad (NT) finns noterad en bit öster om föreslaget verksamhetsområde och bedöms inte påverkas av planerat verksamhetsområde.

## 6.4 Potentiella naturvärdesobjekt

Inventeringen har en hög detaljeringsgrad, ”*Detalj*”. I fjärranalysen studerades hela området för att kunna identifiera om det exempelvis förekommer större trädkronor som kan visa på äldre träd eller annan markstruktur som kan tyda på hög markfuktighet eller annat som skiljer denna mark åt. I och med att hela området besöktes till fots har relativt mindre arbetsinsats lagts på studier av ortofoton vilket för mer omfattande inventeringar är en betydligt viktigare insats för att välja vilka områden som ska besökas. Resultatet visar att området inte innehåller mer än några äldre tallar i östra kanten av föreslaget verksamhetsområde. Inga grövre träd eller hålträd. Väster om grusvägen finns en del död ved men mestadels liggande. Även på tallhällmarken förekommer en del död tallved men främst i östra kanten tillsammans med de äldre tallarna.



## **7 Resultat, allmän beskrivning och naturvärdesbedömning**

### **7.1 Vegetation och flora**

Det föreslagna verksamhetsområdet är väster om grusvägen påtagligt ung skog med björkdominans markvegetationen är bitvis påverkad av fuktig med stråk av bladvass och ytor med vitmossor. Flera arter tistlar förekommer däribland kärrtistel och vägtistel och älgört är påtagligt vanlig.

Hällmarkshöjden innehåller en ordinär flora med utbredda lavsamhällen och fuktigare svackor med mer vanliga skogsmossor. Ljung och bärris dominerar. Kantzonerna runt tallhällmarken är mer friska och i vissa delar förekommer blåsippa och hassel men det bedöms att dessa förekommer utanför föreslaget verksamhetsområde.

### **7.2 Fauna**

Under fältbesöket har eftersökts alla typer av spår eller lämpliga miljöer för insekter och fåglar. Flera tämligen vanliga fåglar förekom på ett flertal platser men främst i utkanten av utredningsområdet däribland talgoxe, större hackspett, gärdsmyg, nötskrika, kungsfågel och tofsmes. Mindre korsnäbb flög över mest hela tiden och på avstånd hördes korp. Gärdsmyg noterades främst väster om grusvägen men inga rishögar som skulle kunna vara lämpliga häckningsplatser för gärdsmyg kunde noteras.

### **7.3 Naturvårdsarter**

Blåsippa, motaggschamp och revlumner kan anses som naturvårdsarter eller är utpekade som fridlysta på något sätt.

Blåsippa noterades främst utanför planerat verksamhetsområde där den också förekommer rikligt. Om det skulle finnas enstaka blåsippa inom föreslaget verksamhetsområde bedöms den lokala populationen ändå kunna fortleva.

Motaggschamp förekommer i östra utkanten av föreslaget verksamhetsområde. Stora förekomster förekommer längre österut där det också finns andra höga värden kopplat till äldre tallar. Förekomsten i stort av motaggschamp anses bli påverkad men då det förekommer flera områden med god förekomst av denna art anses påverkan på den lokala populationen bli ringa.

Revlumner finns i lite mängd i den fuktiga ytan väster om grusvägen. Denna art förekommer rikligt i omgivningen samt en del dikesförekomster där den också förekommer tillsammans med mattlumner. Den totala förekomsten av revlumner bedöms endast påverkas i mycket liten utsträckning om tälkten etableras enligt plan.

### **7.4 Värdeelement**

Inom planerat verksamhetsområde samt inre utredningsområde förekommer olika värdeelement men i mycket begränsad omfattning. Äldre tallar i östra utkanten av planerat verksamhetsområde och död tallved i begränsad mängd på tallhällmarken.

### **7.4 Invasiva arter**

Inom undersökningsområdet eller längs med angränsande väg kunde inte noteras några invasiva arter.



## **8 Tillfartsväg**

Någon specifik undersökning av ny tillfartsväg har inte utförts då det idag finns en anlagd grusväg som anknyter till området från söder.

## **9 *Kommentar rörande påverkan på våtmarker och hydrologi***

Förutom de diken som förekommer längs med befintlig väg förekommer två diken som leder söder om och norr om föreslaget verksamhetsområde. Dessa kräver hänsyn vilket har berörts tidigare i denna rapport. Det bedöms inte innebära påverkan på dessa ytor under förutsättning att alla skyddskrav uppfylls och allt vatten genomgår sedimentation och rening samt att det inte riskerar att spridas petroleumprodukter.

# Bilaga 1: Fotografier över område vid planerad täkt vid Sjuenda

Sjuenda 2:1



Underlag inför fortsatt planering av nyanläggning av täkt

Bilaga till konsultrapport, version 15 oktober 2024

Författare: Anders Tingvall

Pighthouse Production HB  
Lillvalla  
590 46 RIMFORSA  
anders.tingvall@kinda.se, 0709 – 827 304



*Drönbilder över planerat verksamhetsområde med en ungefärlig inritning av verksamhetsområdesgräns som är ritad som en blå linje och planerat brytningsområde med röd linje.*



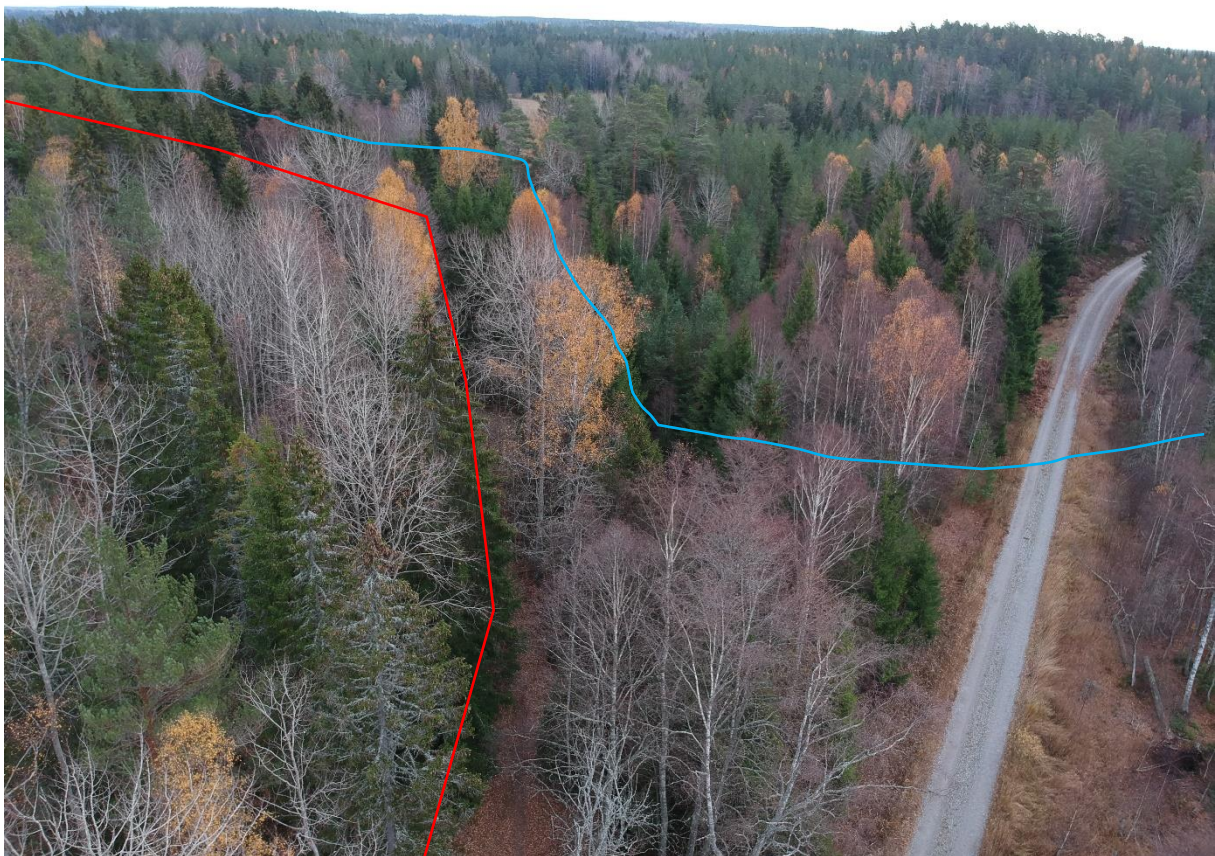
















*Kanten längs i öster med några äldre tallar och motaggsvamp.*





*Väster om grusvägen en fuktmark med rester efter avverkad äldre granskog. Idag tämligen torrt och rikligt med röjd björkskog. Längst ner kantzonen mot norr mellan den fuktiga marken och ledningsgatan.*





*Överst till vänster den södra delen av fuktmarken med medelålders björkar. Överst till höger den gamla körvägen som leder in längs med diket. Nederst till vänster den mer friska granskogen i östra delen upp mot de högsta punkterna. Nere till höger några av de äldre tallarna i östra kanten som delvis står i södra kanten mot granskogen.*