

Arkeologisk utredning steg 1

Sjuenda

Södertälje kommun
Stockholms län

Britta Wennstedt Edvinger
& Kjell Edvinger

ARKEOLOGICENTRUM AB

AC-RAPPORT 2455

Arkeologisk utredning steg 1

inom fastigheten Sjuenda 2:1,
Överjärna socken, Södermanland,
Södertälje kommun,
Stockholms län

*Britta Wennstedt Edvinger
& Kjell Edvinger*



AC-RAPPORT 2455

Arkeologacentrum AB

Uppdragsnr i KMR: 202401102
Länsstyrelsens dnr: -
Länsstyrelsens beslutsdatum: -
Arkeologacentrums projektnr: P2024-093-AB
Län: Stockholm
Landskap: Södermanland
Kommun: Södertälje
Socken: Överjärna
Fastighet: Sjuenda 2:1
Kartblad: 65G 5e SV

RAÄ L-nr före utredning: -
RAÄ L-nr efter utredning: L2024:4655

AC-rapport 2455
www.arkeologacentrum.se
ac@arkeologacentrum.se

Arkeologisk utredning steg 1 inom fastigheten Sjuenda 2:1, Överjärna socken, Södermanland, Södertälje kommun, Stockholms län

Britta Wennstedt Edvinger & Kjell Edvinger

© år 2024, Arkeologacentrum i Skandinavien AB, Visby.

GIS-data ur länsstyrelsernas GIS © länsstyrelserna och ur GSD-terrängkartan med mera CC BY Lantmäteriet, Gävle, samt Riksantikvarieämbetets kulturmiljöregister. Kartutsnitt ur topografisk webbkarta CC BY Lantmäteriet, Gävle.

Omslagsbild: Hällmark i utredningsområdet. Fotograf: Britta Wennstedt Edvinger, foto AC2024-093-AB-0007 (beskuret), 2024-09-04.

Innehåll

Innehåll	v
Sammanfattning	vi
Inledning.....	1
Bakgrund och målsättning.....	1
Syfte och avgränsning	1
Utgångspunkter	1
Frågeställning	3
Genomförande	4
Omfattning.....	4
Byråinventering.....	4
Fältinventering.....	4
Dokumentation och dokumentationsmaterial.....	6
Antikvariska bedömningar	6
Områdesbeskrivning.....	7
Utredningsområde	7
Natur och topografi.....	7
Tidigare markanvändning.....	10
Tidigare antikvarisk verksamhet	12
Utredningsresultat	14
Potential för fornlämning utan synlig begränsning.....	14
Åtgärdsförslag	15
Referenser	17
Bilaga 1. Administrativa och tekniska uppgifter	21
Bilaga 2. Fotolista.....	23
Bilaga 3. Objekttabell.....	25
Bilaga 4. Fotografier.....	27

Sammanfattning

Arkeologikum i Skandinavien AB har genomfört en arkeologisk utredning inom en del av fastigheten Södertälje Sjuenda 2:1 i Stockholms län. Utredningens syfte är att fastställa om fornlämning berörs av ett planerat arbetsföretag. Kulturhistoriska lämningar med lägre skyddsvärde har också eftersökts inom ramen för utredningen, som utförts utan föregående länsstyrelsebeslut enligt 2 kap. 11 § kulturmiljölagen (KML). Denna utredning utan KML-beslut har omfattat steg 1, byrå- och fältinventering.

Utredningsområdet har arean 7,2 hektar och återfinns huvudsakligen på hållmark. Det angränsar i väster till en kraftledningsgata och i öster till åkermark i bruk, men markslaget i utredningsområdet är uteslutande skogsmark.

I utredningsområdet fanns före denna utredning inga kulturhistoriska lämningar registrerade i Riksantikvarieämbetets kulturmiljöregister. Vid 2024 års utredning framkom ett nyfynd, ett gränsmärke (L2024:4655) i en tidigare fastighetsgräns. Gränsmärket är helt obetydligt till sin utformning och kan inte anses uppfylla 2 kap. kulturmiljölagens fornlämningsrekvisit, framför allt på grund av avsaknad av ålderdomlig karaktär.

Under såväl förberedelsearbetet för denna utredning som fältarbetet har fornlämning utan synlig begränsning eftersökts utan att indikationer framkommit. Det förklaras av hållmarkens omfattning och den huvudsakliga avsaknaden av löst jordtäckte i utredningsområdet, torvjord undantagen. Inga ytor i behov av utredningsgrävning har identifierats.

Gränsmärket L2024:4655 omfattas av allmänna hänsynskrav, vars innebörd är att ingrepp och skador så vitt möjligt ska undvikas eller minimeras. Bevarandevärdet bedöms emellertid som lågt. Skyddsåtgärder föreslås inte här, och inte heller någon annan åtgärd. Där fornlämningskydd inte kan föreligga kan inte heller någon ytterligare antikvarisk åtgärd enligt 2 kap. kulturmiljölagen bli aktuell.

Inledning

Bakgrund och målsättning

Arkeologikum i Skandinavien AB har genomfört en arkeologisk utredning inom trakten Sjuenda i Södertälje kommun, Stockholms län.

Utredningen är genomförd utan föregående länsstyrelsebeslut enligt 2 kap. 11 § kulturmiljölagen (KML) (SFS 1988:950). Den utgör en så kallad Utredning utan KML-beslut. Genomförandet skiljer sig i utförarens arbetsgång och metod inte mellan de två typerna och målsättningen är identisk, att fastställa om fornlämning berörs av ett planerat arbetsföretag. Resultatet ska kunna läggas till grund för planering samt för tillståndsprövning enligt 2 kap. kulturmiljölagen och länsstyrelsens handläggning av ärendet. Utredningens målgrupp är uppdragsgivaren och länsstyrelsen.

Syfte och avgränsning

En arkeologisk utredning syftar alltid till att fastställa om fornlämning berörs av ett planerat arbetsföretag (2 kap. 11 § kulturmiljölagen). Med *fornlämning* avses sådan kulturhistorisk lämning som specificeras i 2 kap. 1–1a § kulturmiljölagen. Fornlämningar kan ha ovan jord synlig begränsning eller ha en utbredning under markytan och helt sakna synliga anläggningar. Båda typerna är föremål för denna utredning. Även lämningar med lägre skyddsvärde och utan fornlämningskydd har eftersökts under utredningen.

Utgångspunkter

Fornlämningar skyddas av 2 kap. kulturmiljölagen. Fornlämningar är vissa lämningar efter människors verksamhet under forna tider, som har tillkommit genom äldre tiders bruk och som är varaktigt övergivna.

Inte alla spår efter verksamheter i äldre tid utgör fornlämning med högt skyddsvärde. Relevanta lämningstyper är specificerade i 2 kap. 1 § kulturmiljölagen. Fornlämningsskyddet gäller inte lämningar som tillkommit efter år 1849 (2 kap. 1a § kulturmiljölagen).

Enligt föreskrifterna för kulturmiljölagens verkställighet (KRFS2020:1, 2022:3) ska frågan om en kulturhistorisk lämningens fornlämningsstatus först prövas enligt de äldre fornlämningsrekvisiten, det vill säga om en given lämning (enligt den förteckning över lämningstyper som finns i 2 kap. 1 § kulturmiljölagen) är att betrakta såsom lämning efter människors verksamhet under **forna tider**, som har tillkommit genom **äldre tiders bruk** och som är **varaktigt övergiven**.



Figur 1. Utredningsområdet är beläget inom trakten Sjuenda, Överjärna socken, Södermanland, och Södertälje kommun, Stockholms län. Skala 1:40 000.

Därefter prövas tillkomsttiden, före år 1850 eller år 1850 och senare. Ett antagande om tillkomsttid ska åtföljas av en uppskattning av när verksamheten startade. Där samtliga äldre fornlämningsrekvisit inte är uppfyllda kan fornlämningskydd inte komma i fråga. Om det inte går att göra ett antagande om att en lämning har tillkommit före år 1850 bör lämningen inte bedömas som fornlämning (KRFS 2020:1, s. 2, KRFS 2022:3 s. 2).

Frågeställning

Utredningen utgår från följande frågeställning. Berörs fornlämning av det planerade arbetsföretaget? Förekommer synliga fornlämningar och/eller indikationer på fornlämning utan synlig begränsning? Kan indikationer på den senare typen identifieras och terränglägen med erfarenhetsmässigt hög fornlämningspotential lokaliseras i utredningsområdet? Förekommer andra kulturvärden eller lämningar med lägre skyddsvärde och allmänna hänsynskrav med relevans för arbetsföretagets planering och utformning? Är skyddsåtgärder motiverade och hur kan de i förekommande fall utformas?



Figur 2. AK-väg genom utredningsområdet. Vy mot sydost. Foto AC2024-093-AB-0001.

Genomförande

Omfattning

Denna arkeologiska utredning har omfattat steg 1, det vill säga byråinventering och förberedande landskapsanalys samt fältinventering. Metoden följer mönster av Riksantikvarieämbetets fornminnesinventering för ekonomiska kartan (1938-2002) och drar nytta av mer än sextio års ackumulerad kunskap och metodutveckling för arkeologisk inventering inom myndigheten.

Skillnader mellan Riksantikvarieämbetets metod och den som nyttjats här är en högre täckningsgrad (fältinventerad area per åtta timmar), framsteg inom teknikutveckling och digitalisering liksom nyttjande av nya källmaterial som inte var tillgängliga vid tidpunkten för fornminnesinventeringens avveckling omkring millennieskiftet.

Uppdragets tekniska och administrativa uppgifter redovisas i bilaga 1.

Byråinventering

Byråinventering och landskapsanalys har inlett utredningsarbetet.

Syftet med byråinventering är att lokalisera indikation på möjlig lämning och på terränglägen av särskilt intresse, det vill säga sådana som är gynnsamma för såväl fornlämning med som utan synlig begränsning. Excerperat källmaterial är förtecknat i tabell 1 och i avsnittet Referenser.

Fältinventering

Fältarbetet ägde rum 2024-09-04 under gynnsamma väderleksförhållanden. Fältinventering utfördes i form av systematisk terrängrekognosering. I regionen och terrängtypen relevanta lämningstyper har eftersökts (RAÄ Lämningstyplista 2021).

Lämningar med synlig begränsning har eftersökts okulärt. Lämningar utan synlig begränsning har eftersökts dels, såsom framkommit, i form av förberedande landskapsanalys och byråmässigt eftersökande av erfarenhetsmässigt gynnsamma terränglägen såsom vid särskilda landformer, jordarter och vattendrag, dels okulärt i ytor med markskador, exempelvis tätkanter, rotvältor, vägskärningar, skogsmaskinspår och markberedningsskador, samt vidare genom simultan landskapsanalys i fält.

Täckningsgraden (fältinventerad yta per dagsverke om åtta timmar) var 21 hektar. Restid till och från arbetsområdet ingår inte i den beräknade täckningsgraden.

Tabell 1. Huvudsakligen nyttjade källmaterial. Se även avsnittet Referenser.

Data	Källa	Förkortning
Arkivmaterial	Riksantikvarieämbetets Arkivsök	
Flygfotografier och satellitbilder	Riksantikvarieämbetets kulturmiljöregister, Lantmäteriet, Google Earth, Bing Aerial	KMR
Fornfynd	Statens historiska museum, Digitalt museum	SHM, DM
Fotografier	Riksantikvarieämbetets Arkivsök, Wikimedia Commons	
Historiska kartor	Rikets allmänna kartverks arkiv	RAK
Jordartsdata	Sveriges geologiska undersöknings kartvisare	SGU
Kalkällor	Sveriges geologiska undersökning	SGU
Kartor, allmänna	Lantmäteriet, Metria	
Kartor, historiska	Rikets allmänna kartverks arkiv	RAK
Kulturhistoriska lämningar	Riksantikvarieämbetets kulturmiljöregister	FMR
Kulturhistoriska lämningar	Skog och historia, Skogsstyrelsen	SH
Landhöjningsdata	Sveriges geologiska undersöknings kartvisare	SGU
Lantmäterihandlingar	Lantmäteriets historiska karttjänst: Lantmäterimyndigheternas arkiv, Lantmäteristyrelsens arkiv	LMA, LSA
Mineralrättigheter	Sveriges geologiska undersökning	SGU
Nationella och länsvisa geodata	Länsstyrelsernas geodata	
Ortnamsregistret	Institutet för språk och folkminnen	ISOF
Terrängskuggningskarta	Riksantikvarieämbetets kulturmiljöregister, Lantmäteriet	

Dokumentation och dokumentationsmaterial

Dokumentation är upprättad i form av fotografering, skriftliga beskrivningar, kartinprickningar med gps, tidrapport och körjournal.

Fältdatafångst har utförts i Riksantikvarieämbetets applikation Fältreg och omfattat där förutbestämda data. Lägesbestämning har skett med gps-mottagare. Riksantikvarieämbetet anger noggrannheten gällande gps-inmätning till ± 7 meter.

Riksantikvarieämbetets anvisningar för redovisning av geometri har följts. Det betyder att lämningar mindre än 20 meters diameter redovisas som punktobjekt eller mittlinje och lämningar större än 20 meter redovisas som ytor med skalenlig storlek.

Kartunderlag för fältarbetet har utgjorts av fastighetskarta, ortofoto och terrängkuggningskarta samt av historiskt ortofoto, ekonomisk karta, och generalstabskarta.

Skriftliga beskrivningar av en påträffad lämning, status och miljö har upprättats enligt Riksantikvarieämbetets anvisningar för kulturmiljöregistret (Fornreg, RAÄ Lämningstyplista 2021, Olsson 2008a och 2008b). Beskrivning återges i objekttabell i bilaga 3 till denna rapport.

Lämning och miljöer i utredningsområdet har fotograferats. Hela fotomaterialet redovisas i föreliggande rapport (bilaga 2 och 4). Fotografierna förvaras hos Arkeologikum.

Rapporteringen utgörs av föreliggande rapport samt GIS-data tillgängliga i Riksantikvarieämbetets kulturmiljöregister och Öppna data.

Antikvariska bedömningar

Antikvariska bedömningar i föreliggande rapport baseras på 2 kap. kulturmiljölagen och fornlämningsrekvisitens i kulturmiljölagen inbördes relationer, Riksantikvarieämbetets rekommendationer i 2018 års lämningstyplista (RAÄ Lämningstyplista 2018) och förtydliganden av 2014 års kulturmiljölag (RAÄ Vägledning 2014, RAÄ Ett förändrat fornlämningsbegrepp 2018, KRFS 2020:1, 2022:3). Vidare beaktas länsstyrelsernas praxis enligt 2021 års lämningstyplista (RAÄ Lämningstyplista 2021).

Det är länsstyrelsen som avgör vilken antikvarisk bedömning en kulturhistorisk lämning ska tilldelas, dock inte utan att beakta sådana underlag som använts här.

Områdesbeskrivning

Utredningsområde

Utredningsområdet ligger som framkommit i Överjärna socken i Södermanlands län (figur 1). Det är beläget inom fastigheten Södertälje Sjuenda 2:1 och inom terrängkartans kartblad 65G 5e SV. Dess area är 7,2 hektar.

Natur och topografi

Utredningsområdet återfinns inom den naturgeografiska regionen *Svealands sprickdalslandskap*, som sträcker ut sig från Katrineholms- till Uppsala-trakten. Kalt berg med mellanliggande lerdalar karakteriserar regionen (Naturgeografisk regionindelning 1984:141 f.).

Terrängen i utredningsområdet består av en mera kuperad andel i norr och en flackare andel i söder. Höjden över havet i söder är 55 meter och i norr 75 meter. Utredningsområdet ligger därför under högsta kustlinjen, vilket även förklarar jordartsfördelningen med dominans av kalt berg (figur 3 och 6). I västra delen finns ett litet område med postglacial sand som i nordväst övergår i torvtäckt lera (figur 6).



Figur 3. Hällmark i utredningsområdets norra del. Vy mot öster. Foto AC2024-093-AB-0006.



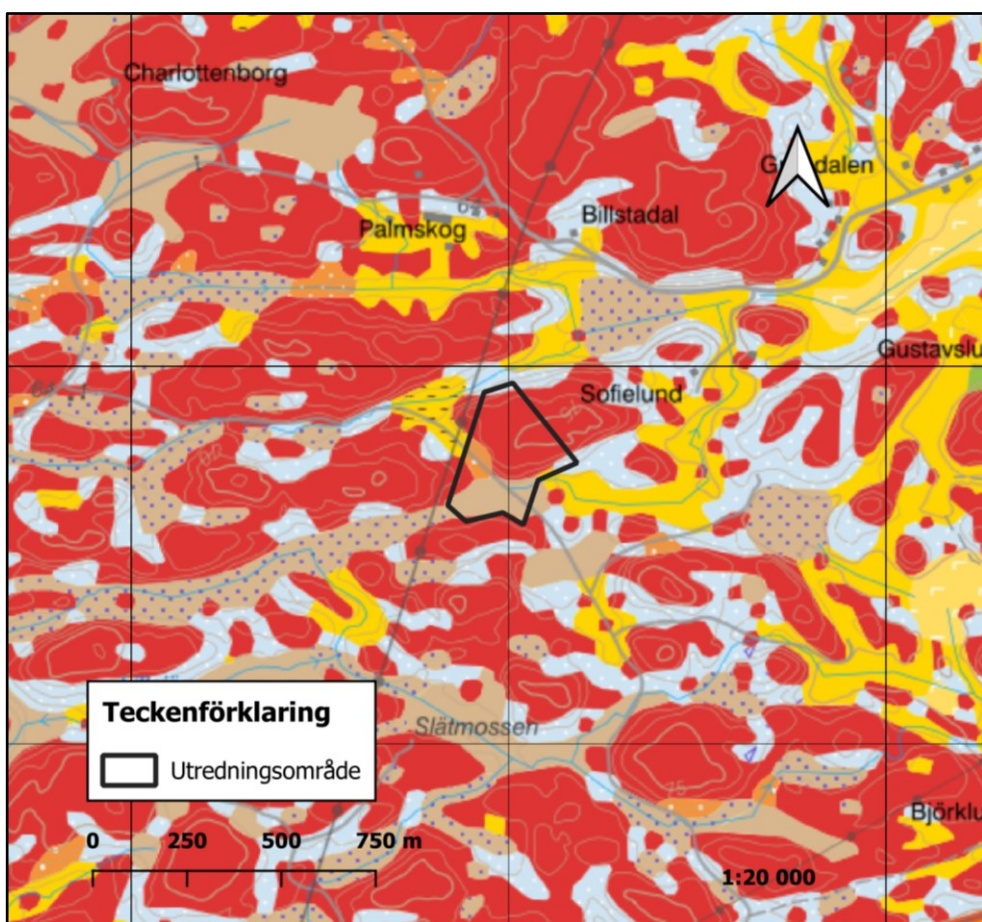
Figur 4. Mäktigt torvtäcke på hållmark i utredningsområdets norra del. Vy mot öster. Foto AC2024-093-AB-0005.



Figur 5. Igenväxt mosse i utredningsområdets södra del. Vy mot väster. Foto AC2024-093-AB-0005.

Utredningsområdet var strandanknutet för omkring 8 400 till 8 300 år sedan (SGU 2024-09-03). Topografins egenskaper, brant hällmark övergående i flack torvmark, innebär emellertid att gynnsam terräng för exempelvis stenåldersboplatser saknas. Inget vattendrag av betydelse finns inom eller nära utredningsområdet.

Markslaget i utredningsområdet är skogsmark. På hällmarken växer tall och på det lösa och mindre väl-dränerade jordtäcket växer blandskog (figur 3-6). Torvmarken i utredningsområdets södra del är kraftigt igenväxt med framför allt lövsly (figur 5).



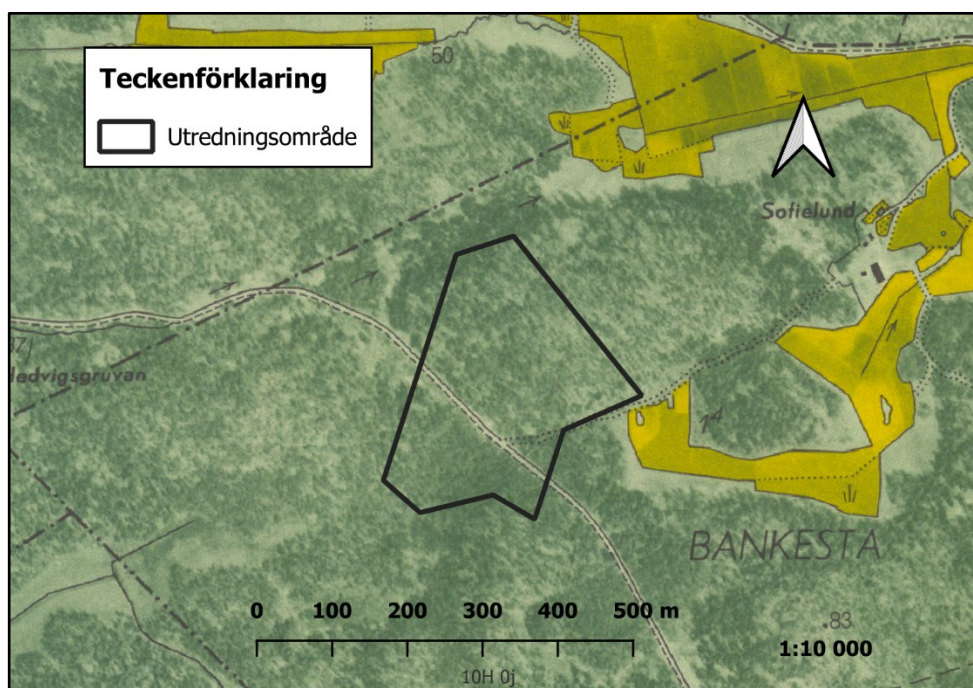
Figur 6. Utredningsområdet består huvudsakligen av hällmark (rött raster). I södra delen finns torvjord (beige). En liten andel postglacial sand ingår vid utredningsområdets västra avgränsning (orange). Redovisade jordarter avser förhållanden på 0,5 meters djup under markytan. (SGU 2024-09-03.) Skala 1:20 000.

Tidigare markanvändning

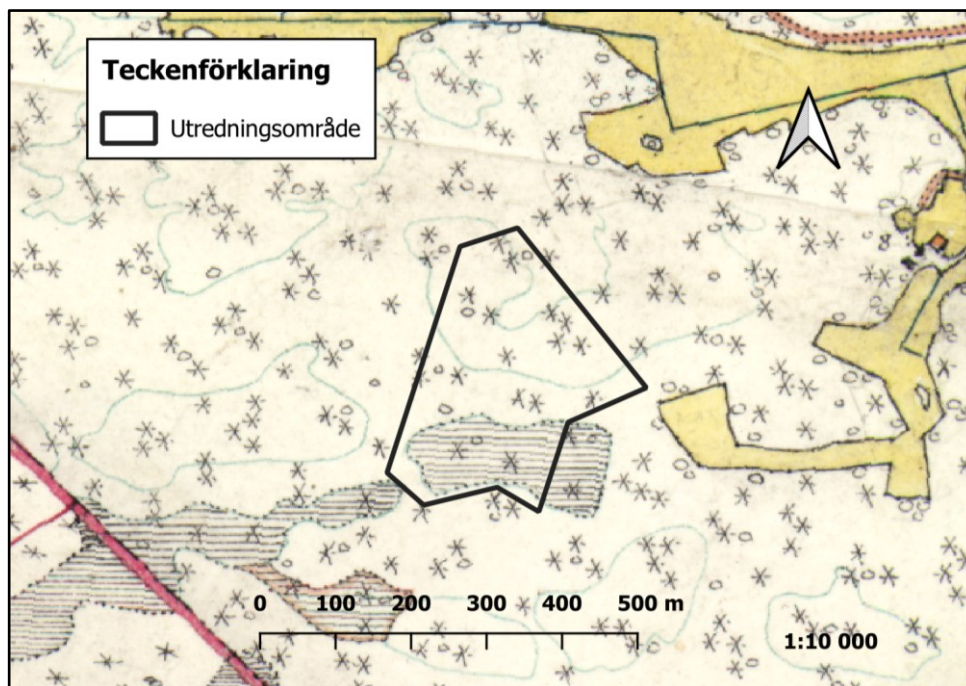
Äldre kartor redovisar utredningsområdet som skogsmark utan anläggningar. På ekonomiska kartan, utgiven år 1953, syns utöver AK-vägen, troligen anlagd under 1930-talet, även en brukningsväg nedanför bergskanten i utredningsområdets centrala del. Båda vägarna finns kvar i dag (figur 7).

Arbetslöshetskommissionen (AK) inrättades år 1914 som arbetsmarknadsåtgärd mot den mycket höga arbetslösheten under 1910- till 1930-talen. Arbetsuppgifterna bestod av skogsarbete, brobyggen och dikningsföretag samt vägbyggen, som i utredningsområdet.

Trakten Sjuenda återfinns ursprungligen i Vårdinge socken. Äldsta belägg för herrgården är från 1200- och 1300-talen (ISOF 2024-09-03). En folk-etymologi och sägen upptecknad år 1935 gör gällande, att sju bröder slog samman sina respektive gårdar vid Sjundasjön till en enda. Så bildades godset Sjuenda. (ISOF 2024-09-03.)



Figur 7. Vid 1900-talets mitt var utredningsområdet ett skogsområde med två vägar, AK-vägen och en brukningsväg mot Sofielund. Luftledningen väster om utredningsområdet var ännu inte uppförd. Utsnitt ur ekonomiska kartbladet 10H 0j Mora (1953). Skala 1:10 000.



Figur 8. Vid 1800-talets slut var utredningsområdet obruten skogsmark, beväxt med barrskog med inslag av lövträd. Torvmarken i söder är redovisad på denna kartutgåva. Utsnitt ur häradsekonomiska kartbladet 67 Järna (utan årtal). Kartskala 1:20000, här förstörd till 1:10 000.

Generalstabskartan (67 Trosa) över Södermanlands län uppmättes år 1854 och reviderades år 1935. Kartutgåvan från år 1940 i skala 1:100 000 redovisar utredningsområdet som kuperad och barrskogsbeväxt skogsmark utan byggnader, anläggningar eller vägnät.

Äldre kartor finns endast i mycket liten omfattning i Lantmäteriets karttjänst och tillför ingen information av relevans för utredningen.

Tidigare antikvarisk verksamhet

Riksantikvarieämbetets fornminnesinventering har verkat i Stockholms län vid olika tillfällen. I utredningsområdets socken skedde förstagångsinventering år 1950, och revideringsinventering år 1979.

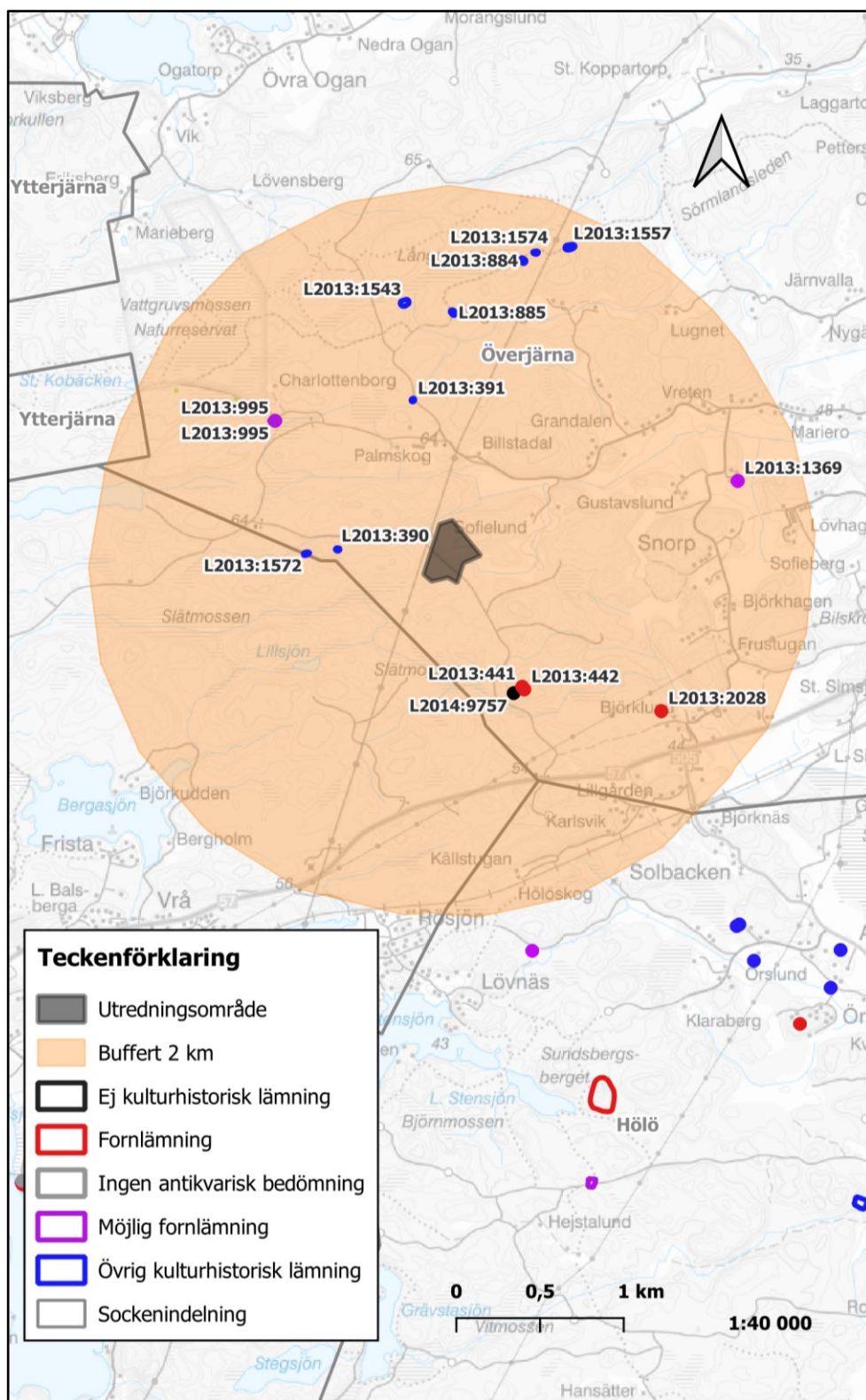
Inga kulturhistoriska lämningar kom att registreras vid någotdera inventeringstillfället, men i närområdet påträffades en rad gruvområden. Dessutom registrerades två forngravar i form av rösen sydost om utredningsområdet.

Inom två kilometers avstånd från utredningsområdet förekommer lämningstyperna Gruvhål, Gruvområde, Lägenhetsbebyggelse, Röse och Stensättning (tabell 2, figur 9). En Fornlämningsliknande bildning har också registrerats här.

Ingen annan antikvarisk verksamhet förefaller ha ägt rum i utredningsområdet (RAÄ:s Arkivsök och kulturmiljöregister, Skog och historia, Vitalis 2024-09-03).

Tabell 2. Registrerade lämningar i Riksantikvarieämbetets kulturmiljöregister inom två kilometers avstånd från utredningsområdet (2024-09-03). Se figur 9.

Lämningsnummer	Lämningstyp	Beskrivning	Antikvarisk bedömning
L2013:390	Gruvhål	Hedvigsgruvan	Övrig kulturhistorisk lämning
L2013:391	Gruvområde	Dalgruvan	Övrig kulturhistorisk lämning
L2013:884	Gruvhål	Jungfrugruvan	Övrig kulturhistorisk lämning
L2013:885	Gruvhål	Storgruvan	Övrig kulturhistorisk lämning
L2013:995	Lägenhetsbebyggelse	Torplämning	Möjlig forn lämning
L2013:1543	Gruvområde	Oskarsgruvan	Övrig kulturhistorisk lämning
L2013:1557	Gruvhål	Tunnelgruvan	Övrig kulturhistorisk lämning
L2013:1572	Gruvhål	Karlsgruvan.	Övrig kulturhistorisk lämning
L2013:1574	Gruvhål	Mossgruvan	Övrig kulturhistorisk lämning
L2014:9757	Fornlämningsliknande bildning	Röseliknande naturbildning	Ej kulturhistorisk lämning
L2013:441	Röse	Forngrav	Fornlämning
L2013:442	Röse	Forngrav	Fornlämning
L2013:2028	Stensättning	Forngrav	Fornlämning
L2013:995	Lägenhetsbebyggelse	Torplämning	Möjlig forn lämning
L2013:1369	Stensättning	Forngrav	Möjlig forn lämning



Figur 9. Inom utredningsområdet fanns innan 2024 års arkeologiska utredning inga registrerade lämningar i Riksantikvarieämbetets kulturmiljöregister. Utanför utredningsområdet var gruvor, torplämningar och forngravar registrerade. Skala 1:40 000.

Utredningsresultat

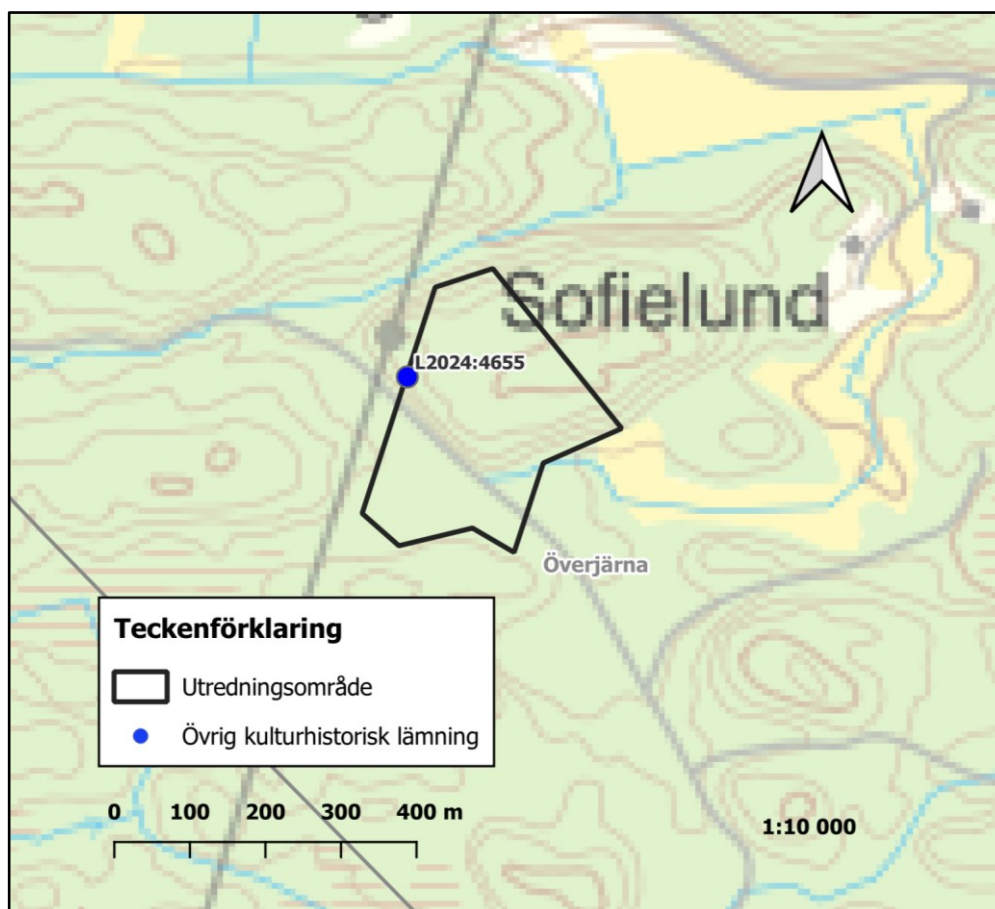
Före denna utredning fanns som framkommit inga registrerade lämningar i utredningsområdet. Vid 2024 års utredning påträffades och registrerades en lämning, ett gränsmärke (figur 10). Gränsmärket är helt obetydligt och registrering möjliggörs av läget i en övergiven fastighetsgräns. Det består av en liten stensamling och uppvisar därför inte de ålderdomliga drag som kan motivera fornlämningsskydd (RAÅ Lämningstyp lista 2021:31 f.). Gränsmärket ligger på utredningsområdets västra gräns på koordinat N N 6550813, E 641900 (figur 11).



Figur 10. Gränsmärket L2024:4655. Vy mot nordnordväst. Foto AC2024-093-AB-0002.

Potential för fornlämning utan synlig begränsning

Någon potential för förekomst av fornlämning utan synlig begränsning bedöms utredningsområdet inte ha. Det beror i första hand på, att utredningsområdet domineras av hällmark, och att andelen med löst jordtäckte huvudsakligen består av tämligen illa dränerad sediment- och torvmark. Några gynnsamma terränglägen för boplatser eller arbetsplatser kan inte pekats ut. I närområdet finns inga registrerade fornlämningar utan synlig begränsning.



Figur 10. Gränsmärket L2024:4655 ligger på utredningsområdets västra avgränsning. Skala 1:10 000.

Åtgärdsförslag

Gränsmärket L2024:4655 omfattas av allmänna hänsynskrav, vars innebörd är att ingrepp och skador så vitt möjligt ska undvikas eller minimeras. Bevarandevärdet bedöms emellertid som mycket lågt. Inga skyddsåtgärder föreslås här, och inte heller någon antikvarisk åtgärd.

Där fornlämningskydd som i det aktuella fallet inte kan föreligga kan inte heller någon ytterligare antikvarisk åtgärd enligt 2 kap. kulturmiljölagen bli aktuell. Hänsynsregeln i 1 kap. kulturmiljölagen kan inte läggas till grund för beslut om antikvarisk åtgärd.

Referenser

Publikationer och rapporter

- Jensen, Ronnie, 1997. *Fornminnesinventeringen – nuläge och kompletteringsbehov: en riksöversikt*. (Riksantikvarieämbetet.) Stockholm.
- KRFS 2020:1 Riksantikvarieämbetets allmänna råd om fornlämningar, (2020:1 Kulturrådets författningssamling.) Stockholm.
- KRFS 2022:3 Riksantikvarieämbetets allmänna råd om fornlämningar, (2022:3 Kulturrådets författningssamling.) Stockholm.
- Naturgeografisk regionindelning av Norden*, 1984. (Nordiska ministerrådet.) Oslo.
- Olsson, Anna-Lena (red.), 2008a. *Handledning för inventering och dokumentation av forn- och kulturlämningar för FMIS. Del 1: Fälthandledning version 1.0*. (Riksantikvarieämbetet.) Stockholm.
- Olsson, Anna-Lena (red.), 2008b. *Handledning för inventering och dokumentation av forn- och kulturlämningar för FMIS. Del 2: Exempelsamling version 1.0*. (Riksantikvarieämbetet.) Stockholm.
- RAÄ Ett förändrat fornlämningsbegrepp 2018 – Ett förändrat fornlämningsbegrepp: länsstyrelsernas tillämpning av 1850-årsgränsen enligt 2 kap.1a § kulturmiljölagen. (Riksantikvarieämbetet.) Stockholm.
- RAÄ Lämningsstylista 2018 – *Lista med lämningstyper och rekommenderad antikvarisk bedömning*, (version 4.7.), 2018. (Riksantikvarieämbetet.) Stockholm.
- RAÄ Lämningsstylista 2021 – *Lista med lämningstyper och rekommenderad antikvarisk bedömning*, (version 5.0.), 2021. (Riksantikvarieämbetet.) Stockholm.
- RAÄ *Uppdragsarkeologi: vägledning*. 2021. *Det uppdragsarkeologiska systemet. Vägledning för tillämpning av kulturmiljölagen*, 2021. (Riksantikvarieämbetet.) Stockholm.
- RAÄ *Vägledning 2014 – Vägledning från Riksantikvarieämbetet: fornlämningsbegreppet och fornlämningsförklaring för tillämpning av 2 kap. 1 och 1a §§ kulturmiljölagen*. (Riksantikvarieämbetet.) Stockholm.
- Wikegård, Gösta. 1968. *Rödöns socken. Byar och gårdar*. Östersund

Allmänna kartor och specialkartor

- Berggrundskarta – se Webbreferenser, nedan.
- Bing Aerial. 2024-09-11.
- Google Earth. 2024-09-11
- Jordartskarta – se Webbreferenser, nedan.
- Kallkällor – se Webbreferenser, nedan.

Mineralrättigheter – se Webbreferenser, nedan

Ortofoto. 1960. Lantmäteriet, Gävle.

Terrängkarta. 2024. Vektor. Metria. Gävle.

Terrängskuggningskarta. 2024. Raster. Metria, Gävle.

Historiskt kartmaterial

Rikets allmänna kartverks arkiv (RAK)

Ekonomisk karta

Rak-id J133-19E4f71

Årtal 1971

Bladnamn Trollsåsen, 19E4f71

Generalstabskarta

Rak-id J242-66-1

Årtal 1903

Bladnamn Åre, 66-1

Lantmäterimyndigheternas arkiv (LMA)

Aktbeteckning 23-nät-7

Datum 1818-09-24

Län Jämtlands län

Kommun Krokoms kommun

Åtgärd Storskifte

Webbreferenser

Arkivsök – <https://app.raa.se/open/arkivsok/search>, 2024-09-03.

Digitalt museum – <https://digitaltmuseum.se/> 2024-09-03.

ISOF – Institutets för språk och folkminnen ortnamnsregister, www.isof.se, 2024-09-12.

KML – Kulturmiljölagen (SFS 1988:950).

https://www.riksdagen.se/sv/dokument-och-lagar/dokument/svensk-forfattningssamling/kulturmiljolag-1988950_sfs-1988-950/, 2024-07-02.

KMR – Riksantikvarieämbetets kulturmiljöregister.

<https://app.raa.se/open/fornsok/>, 2024-09-04, 2024-09-11--2024-09-12.

Kringla – Riksantikvarieämbetets samsöktjänst. www.kringla.nu/kringla, 2024-09-12.

LIBRIS – Kungliga bibliotekets nationella bibliotekssystem,

<http://libris.kb.se>, 2024-09-12

LMA – Lantmäteriets historiska karttjänst. Lantmäterimyndigheternas arkiv.
www.lantmateriet.se/ 2024-09-11--2024-09-12

Mineralrättigheter – <https://apps.sgu.se/kartvisare/kartvisare-mineralrattigheter.html>, 2024-01-23.

Ortnamnsregistret – Se ISOF.

RAK – Lantmäteriets historiska karttjänst. Rikets allmänna kartverks arkiv.
www.lantmateriet.se/ 2024-09-11--2024-09-12

SGU – Sveriges geologiska undersöknings karttjänst. www.sgu.se/ 2024-09-11--2024-09-12

SH – Skog och historia. Skogsstyrelsens karttjänst Skogens pärlor.
<https://kartor.skogsstyrelsen.se/kartor/>, 2024-09-11.

SHM – Statens historiska museums samlingsdatabas. www.historiska.se,
2024-09-12.

VITALIS – Vitterhetsakademiens bibliotekssystem, <http://vitalis.raa.se/F>,
2024-09-12.

Bilaga 1. Administrativa och tekniska uppgifter

Uppdrag

Arkeologisk utredning steg 1, Sjuenda, Södertälje kommun, Stockholms län

Diarie- och projektnummer

Arkeologikum P-nr: P2024-093-AB

Arkeologikum rapportnr: ACR2455

Uppdragsnr i KMR: 202401102

Utförare

Arkeologikum i Skandinavien AB, Stenkumla Martille 904, 621 95 Visby

Projektpersonal: Britta Wennstedt Edvinger, Kjell Edvinger

Projektid och täckningsgrad

Fältarbete: 2024-09-04

Täckningsgrad: 21 hektar, restid till och från arbetsområdet exkluderad.

Belägenhet

Län: Stockholm

Landskap: Södermanland

Kommun: Södertälje

Socken: Överjärna

Fastighet: Sjuenda 2:1

Kartblad: 65G 5e SV

Utredningsområde

Area projektområde: 7,2 hektar

Höjd över havet: 55-75 meter

SV-koordinat: N6550580 E641835

RAÄ lämningsnummer

Före utredning: -

Efter utredning: L2024:4655

Kartreferens

SWEREF 99 TM, RH 2000

Kartering

Programvara: QGIS 3.34.LTR.

Fynd

Inga fynd har tillvaratagits.

Arkivmaterial

Inget arkivmaterial har producerats. GIS-data (kulturhistoriska lämningar och utredningsområde) är tillgängliga via Riksantikvarieämbetets Fornsök, kulturmiljöregister och Öppna data-portal.

Fotografier

Digitala fotografier (bilaga 2 och bilaga 4) är återgivna i denna rapport och förvaras vid Arkeologikum AB.

Bilaga 2. Fotolista

ID-nr	Bild-nr	N-/E-koordinat fotopunkt	Motiv	Riktning mot	Fotograf	Datum
AC2024-093-AB	0001	6550755 641897	AK-vägen genom utredningsområdet	SÖ	Britta Wennstedt Edvinger	2024-09-04
AC2024-093-AB	0002	6550806 641908	Gränsmärke L2024:4655	NNV	Britta Wennstedt Edvinger	2024-09-04
AC2024-093-AB	0003	6550878 641995	Jägarhård, sentida, ej registrerad	NÖ	Britta Wennstedt Edvinger	2024-09-04
AC2024-093-AB	0004	6550931 641976	Utredningsområdets norra del	Ö	Britta Wennstedt Edvinger	2024-09-04
AC2024-093-AB	0005	6550898 642027	Tjockt torvtäcke i utredningsområdets nordöstra del	Ö	Britta Wennstedt Edvinger	2024-09-04
AC2024-093-AB	0006	6550820 642040	Hällmark i utredningsområdets centrala del	Ö	Britta Wennstedt Edvinger	2024-09-04
AC2024-093-AB	0007	6550780 642137	Avsats ovanför utredningsområdets branta sydostsluttning	VSV	Britta Wennstedt Edvinger	2024-09-04
AC2024-093-AB	0008	6550741 642129	Utredningsområdets branta sydostsluttning	V	Britta Wennstedt Edvinger	2024-09-04
AC2024-093-AB	0009	6550680 642040	Brukningväg i utredningsområdets södra del	V	Britta Wennstedt Edvinger	2024-09-04
AC2024-093-AB	0010	6550670 641981	Igenväxt mosse i utredningsområdets södra del	V	Britta Wennstedt Edvinger	2024-09-04
AC2024-093-AB	0011	6550696 641979	Utredningsområdets branta sydostsluttning från AK-vägen	N	Britta Wennstedt Edvinger	2024-09-04

Bilaga 3. Objekttabell

Lämningsnr	Lämningstyp	Beskrivning	Antikvarisk bedömning
L2024:4655	Gränsmärke	<p>Beskrivning av lämning Gränsmärke, oregelbundet, 0,5x0,4 m (NÖ-SV), bestående av en nedfallen visarsten, 0,4 m l (N-S) med tre omgivande stödstenar, 0,2-0,25 m l.</p> <p>Antikvarisk bedömning och lämningens status Antikvarisk bedömning Övrig kulturhistorisk lämning</p> <p>Antikvarisk kommentar Ej i befintlig gräns men helt obetydligt och av ringa antikvariskt intresse.</p> <p>Grad av skada Ej skadad</p> <p>Undersökningsstatus Ej undersökt</p> <p>Läge och utbredning Centrumkoordinater (SWEREF 99 TM N,E) N 6550812.762, E 641899.716</p> <p>Mätmetod GPS, medelfel: 7 meter</p> <p>Registreringsunderlag Laserdata. Noggrannhet på underlag: Punkttäthet 0,5-1 punkt/m²</p> <p>Höjd över havet Min: 65 m, Max: 65 m</p> <p>Övrig lämningsinformation Datum för senaste fältbesök 2024-09-04</p> <p>Terräng kring lämning SV-sluttande hållmark. Skogsmark (tallskog) angränsande till röjd kraftledningsgata.</p>	Övrig kulturhistorisk lämning

Bilaga 4. Fotografier

AC2024-093-AB-0001



AC2024-093-AB-0004



AC2024-093-AB-0002



AC2024-093-AB-0005



AC2024-093-AB-0003



AC2024-093-AB-0006



AC2024-093-AB-0007



AC2024-093-AB-0010



AC2024-093-AB-0008



AC2024-093-AB-0011



AC2024-093-AB-0009





www.arkeologikum.se

AC-RAPPORT 2455