



Samrådsunderlag för ansökan om tillstånd för vattenverksamhet enligt Miljöbalken

Schakt och utfyllnad i vattenområden
inom planområdet Mörby 6, Nykvarn
kommun

Beställare: Nykvarns kommun

Beställarens
projektnummer: NYK182006

Konsultbolag: Structor Miljöbyrå AB

Uppdragsnamn: Mörby 6 Tillståndsprövning Vattenverksamhet

Uppdragsnummer: 25047

Datum: 2026-05-05
Revideringsdatum: 2026-05-05

Uppdragsledare: Michael Wzdulski
Christer Södereng

Handläggare/utredare: Michael Wzdulski

Granskare: Christer Södereng

Status: Slutversion

Sammanfattning

Nykvarns kommun planerar att utveckla verksamhetsområdet Mörby 6 öster om Nykvarns tätort. För att möjliggöra genomförandet av detaljplanen behöver markförhållandena inom delar av området anpassas, vilket innebär att våtmarker och andra vattenområden tas bort. Detta utgör en vattenverksamhet som innebär schaktning av organiska jordlager i vattenområden samt utfyllnad av vattenområden i låglänt terräng med bergmaterial. Åtgärderna utgör en sådan vattenverksamhet som kräver tillstånd enligt 11 kap. miljöbalken.

Planområdet utgörs huvudsakligen av skogsmark med inslag av våtmarker, småvatten och sumpskogar. Naturvärdesinventeringar visar att området rymmer både miljöer med lägre naturvärden och vissa miljöer med högre naturvärden. Fågelinventeringar visar att området hyser ett rikt fågelliv med flera naturvårdsrelevanta arter, däribland spillkråka, talltita och tjäder, vilka är knutna till äldre skogsmiljöer i landskapet.

Den planerade vattenverksamheten kan innebära lokal påverkan på småvatten och naturmiljöer. Under anläggningsskedet kan även temporär påverkan uppstå i form av buller, vibrationer och transporter. Samrådsunderlaget har tagits fram som underlag för avgränsningssamråd inför kommande ansökan om tillstånd till vattenverksamhet, inget separat undersökningssamråd genomförs.

Dina synpunkter är viktiga

Denna handling är ett underlag för avgränsningssamråd enligt 6 kap miljöbalken. Samrådet är en del av förberedelserna inför kommande ansökan om tillstånd enligt miljöbalken.

Samråd är en viktig del av tillståndprocessen och syftar dels till att informera om projektet, dels att ge myndigheter, organisationer, föreningar, särskilt berörda och allmänhet en möjlighet att bidra med information och synpunkter om de planerade åtgärderna. Vi ber er därför lämna in information och synpunkter gällande den kommande miljökonsekvensbeskrivningens innehåll och utformning, samt om projektets lokalisering, omfattning, utformning och de miljöeffekter som planerad verksamhet kan antas medföra direkt eller indirekt.

Vi önskar i första hand skriftliga samrådsyttranden, för att vi på ett så sakligt och korrekt sätt som möjligt ska kunna sammanställa dem i en samrådsredogörelse och arbeta in dem i kommande miljökonsekvensbeskrivning (MKB).

Synpunkter och information skickas in via e-post eller post.

Du kan beställa detta samrådsunderlag i pappersform, lämna synpunkter och information som kan vara värdefulla för det fortsatta arbetet via michael.wzdulski@structor.se alternativt via brev till postadress:

Structor Miljöbyrån
Solnavägen 4
113 65 Stockholm

Märk e-postmeddelandet eller brevet med ”Samrådsyttrande Mörby 6”

Vi behöver ert samrådsyttrande **senast 2026-06-16**.

Administrativa uppgifter

Sökande: Nykvarns kommun

Fastighetsbeteckning: Mörby 5:68, Mörby 6:69, Mörby 5:70, Mörby 5:71, Mörby 5:72

Fastighetsägare: Nykvarns kommun

Kontaktpersoner: Structor Miljöbyrå Stockholm AB, Michael Wzdulski, tel: 08-545 55 158

Nykvarns kommun, Sara Nafaa Qacuson, tel: 08-555 01459

Innehåll

1. Bakgrund	8
2. tillstånd enligt miljöbalken	8
2.1. Betydande miljöpåverkan	9
2.2. Deltagare i samråd	9
3. Lokalisering och omgivningsbeskrivning	10
3.1. Lokalisering och rådighet	10
3.2. Omgivning och verksamhetsområde	10
3.3. Planförhållanden	11
3.4. Yt- och grundvatten	11
3.4.1. Torrlägningsföretag	12
3.5. Topografi och geologi.....	13
3.6. Riksintressen och övriga skyddade områden	14
3.6.1. Riksintressen	14
3.6.2. Naturmiljö	15
3.6.3. Kulturmiljö.....	16
3.6.4. Strandskydd	17
3.7. Närliggande verksamheter.....	17
4. Befintlig verksamhet	18
5. Verksamheter som omfattas av tillståndsansökan	18
5.1. Vattenområden över framtida marknivå	18
5.2. Vattenområden under framtida marknivå.....	18
5.3. Masshantering	18
6. Arbetstider/Tidplan	19
7. Följdverksamheter	19
7.1.1. Transporter (till och från, inom verksamhetsområde ingår normalt i verksamheten) 20	
8. Avgränsnings av miljökonsekvensbeskrivning	20
8.1. Geografisk avgränsning	20
8.2. Tidsmässig avgränsning.....	20
8.3. Saklig avgränsning	20
9. Preliminär miljöpåverkan	21
9.1. Vattenmiljö (ytvatten inkl. dagvatten)	21
9.1.1. Förutsättningar	21
9.1.2. Preliminär påverkan	21
9.1.3. Fortsatt arbete	21
9.2. Naturmiljö	21
9.2.1. Förutsättningar	21
9.2.2. Preliminär påverkan	22

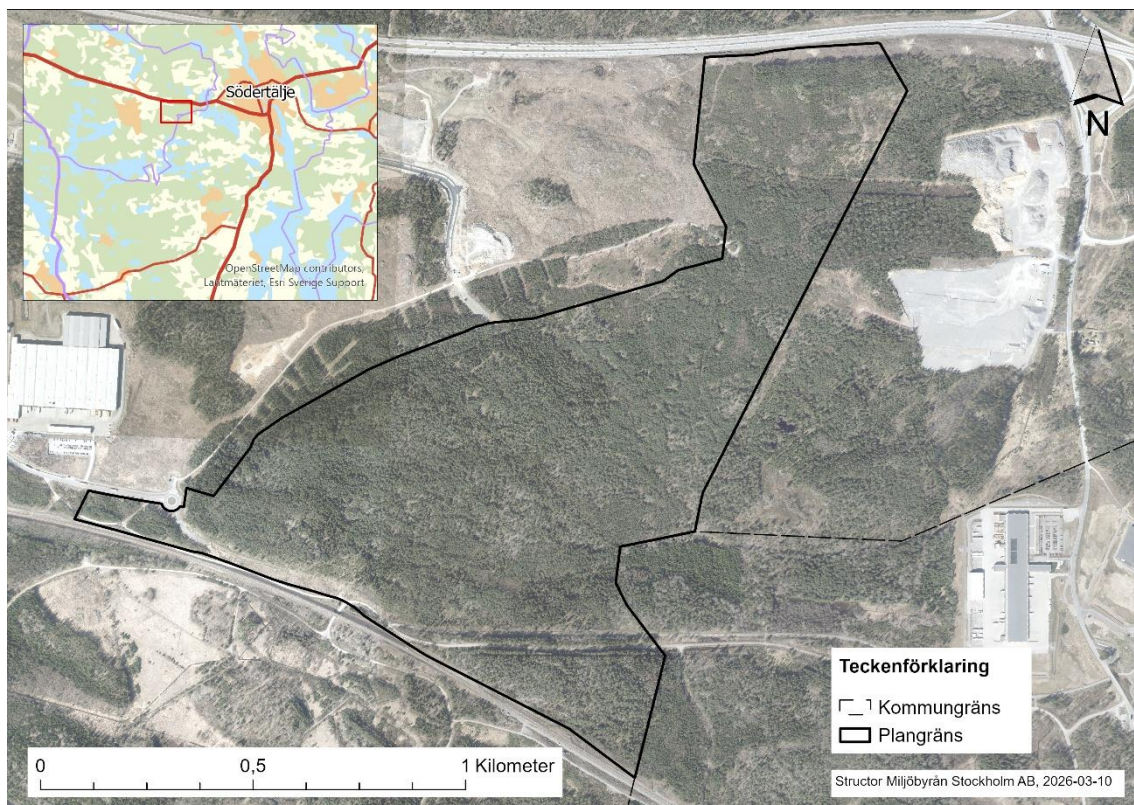
9.2.3. Fortsatt arbete	22
9.3. Buller och vibrationer	22
9.3.1. Förutsättningar	22
9.3.2. Preliminär påverkan	23
9.3.3. Fortsatt arbete	23
10. Referenser	24
Bilaga: Innehållsförteckning MKB	24

1. BAKGRUND

Detaljplan för Mörby 6 i Nykvarns kommun har vunnit laga kraft och möjliggör utveckling av ett större verksamhetsområde inom ramen för Stockholm Syd, ett regionalt utvecklingsområde för verksamheter inom logistik, industri och handel, beläget mellan Nykvarn och Södertälje. Planen medger etablering av verksamheter inom bland annat logistik, industri, kontor och handel samt tillhörande infrastruktur.

För att detaljplanen ska kunna genomföras krävs anpassningar av markhöjder inom delar av planområdet. I området förekommer flera mindre vattenområden såsom våtmarker, vattensamlingar och diken. Genomförandet av planen innebär att vissa av dessa behöver tas i anspråk genom exempelvis schaktning och utfyllnad i samband med terrassering för vägar, ledningar och kvartersmark. Dessa åtgärder utgör tillståndspliktig vattenverksamhet enligt 11 kap. miljöbalken för vilka Nykvarns kommun har för avsikt att ansöka om tillstånd.

Detta samrådsunderlag har tagits fram för att översiktligt beskriva de åtgärder som kommer att ingå i tillståndsansökan och identifiera vilka frågor och miljöaspekter som bör belysas vidare i den miljökonsekvensbeskrivning som tas fram som ett underlag till ansökan.



Figur 1 Översiktsskarta över området

2. TILLSTÅND ENLIGT MILJÖBALKEN

Denna handling är ett underlag för samråd enligt 6 kap miljöbalken. Samrådet är en del av förberedelserna inför Nykvarns kommuns kommande ansökan om tillstånd enligt miljöbalken.

Planerade åtgärder inom vattenområdena avser att möjliggöra genomförandet av detaljplanen genom anpassning av befintliga mark- och vattenförhållanden. Det planerade arbetet innebär:

- Schakt av organiskt material i vattenområden
- Utfyllnad av vattenområden i låglänt terräng med lossgjort berg

Åtgärderna utgör vattenverksamhet enligt 11 kap. 3 § miljöbalken. De är att hänföra till:

- punkt 2, fyllning eller pålning i ett vattenområde
- punkt 4, grävning, sprängning eller rensning i ett vattenområde

Sprängning utanför vattenområden för att loss göra bergmassor kan bli nödvändig som en följd av genomförandet. Sprängningen utgör dock inte vattenverksamhet och ingår inte i denna ansökan. Verksamhetsutövaren ansvarar för att söka erforderliga tillstånd eller göra anmälningar för sprängningsarbeten enligt tillämplig lagstiftning. Sprängningen kommer att beskrivas och konsekvensbedömas som följdverksamhet i miljökonsekvensbeskrivningen.

2.1. Betydande miljöpåverkan

Planerad kvartersmark överlappar områden där naturvärdesinventeringar har påvisat förekomst av rödlistade arter samt flera naturvärdesobjekt. I planområdets norra del berörs ett naturvärdesområde klass 2, och därutöver berörs flera områden med naturvärdesklass 3.

Inventeringar har även visat att tjäder har påträffats inom området, vilket indikerar att området kan ha betydelse för arten. En artskyddsutredning pågår för närvarande för att klarlägga förekomst av tjäder och dess livsmiljö samt behov av vidare hänsyn.

Därutöver omfattar planområdet ett stort antal mindre vattenområden och våtmarker som kommer att tas i anspråk i samband med vattenverksamheten. Åtgärder i dessa miljöer kan innebära förändringar av hydrologiska förhållanden och beröra vattenanknutna ekosystem. Sammantaget innebär projektets omfattning, dess lokalisering samt förekomsten av dokumenterade och potentiella naturvärden att de sökta åtgärderna kan antas medföra en betydande miljöpåverkan. Denna handling utgör därför ett underlag för avgränsningssamråd, inget separat undersökningssamråd genomförs.

2.2. Deltagare i samråd

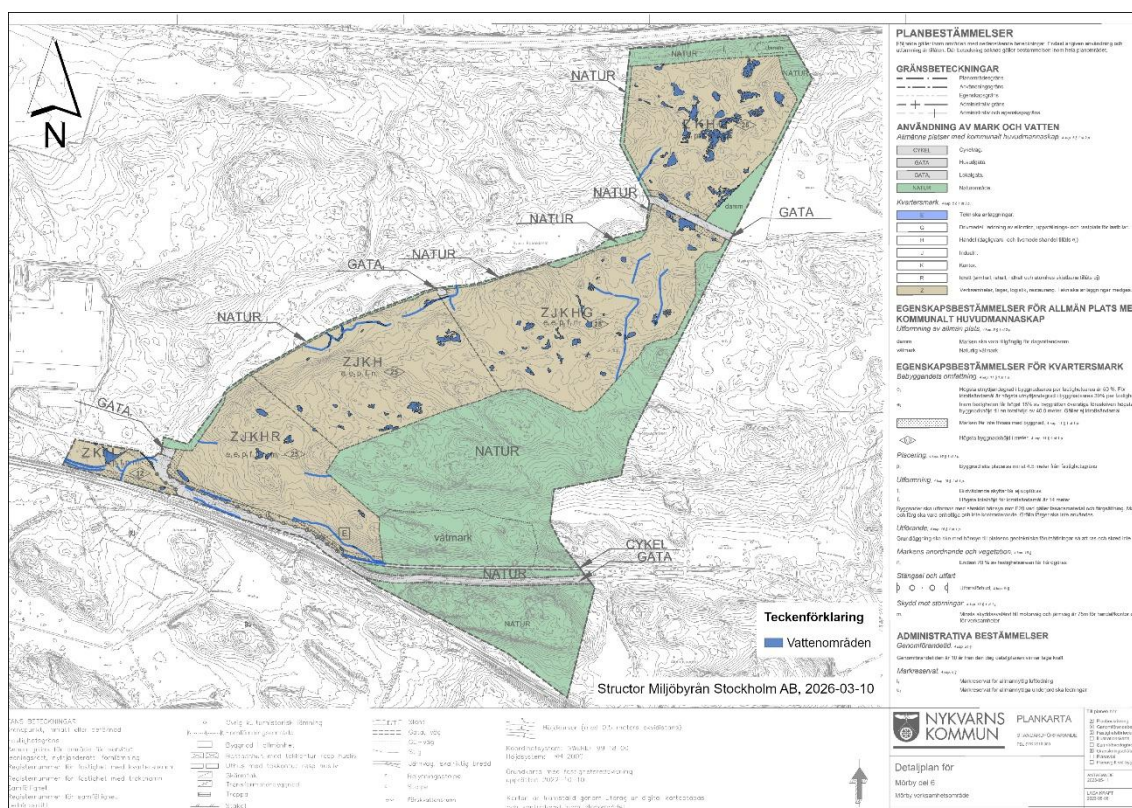
Ett avgränsningssamråd ska hållas med berörda organisationer, myndigheter, berörda sakägare samt med allmänheten. En bullerutredning har tagits fram som underlag för avgränsningen av berörda sakägare. Utredningen visar att det inte finns några bostäder, lokaler för vård eller undervisning eller arbetslokaler för tyst verksamhet som exponeras för buller över gällande riktvärden till följd av den sökta verksamheten. Därmed bedöms inga enskilda fastighetsägare i närområdet vara berörda. Samråd kommer att genomföras med allmänheten samt med följande organisationer och myndigheter: Länsstyrelsen, Naturskyddsföreningen (riks), lokal naturskyddsförening, Södertälje Ornitologiska Förening, Turinge-Taxinge Hembygdsförening, Havs- och vattenmyndigheten, Naturvårdsverket, Riksantikvarieämbetet, Statens geologiska undersökning (SGU), Statens geotekniska institut (SGI), Trafikverket, Södertälje kommun samt Nykvarns kommun.

3. LOKALISERING OCH OMGIVNINGSBESKRIVNING

3.1. Lokalisering och rådighet

Den planerade verksamheten är lokaliserad inom planområdet för detaljplan Mörby 6 i Nykvarns kommun (se Figur 2). Vattenverksamheten omfattar samtliga vattenområden som visas i Figur 2 och berör delar av fastigheterna Mörby 5:68, 5:69, 5:70, 5:71 och 5:72. Åtgärderna är lokaliserade till de delar av planområdet där mark och vattenförhållanden kan behöva anpassas för att möjliggöra genomförandet av den lagakraftvunna detaljplanen.

Rådighet över de vattenområden som berörs av den planerade vattenverksamheten föreligger genom markägande.



Figur 2 Lokalisering av vattenområden inom framtida kvartersmark i laga-kraft-vunnen detaljplan. Den planerade vattenverksamheten omfattar samtliga vattenområden i figuren. Observera att vattenområdena överlagrats befintlig plankarta för att visa vattenområdenas läge i förhållande till detaljplanens framtida markanvändning.

3.2. Omgivning och verksamhetsområde

Verksamhetsområdet utgörs i nuläget huvudsakligen av obebyggd mark. Markanvändningen domineras av skogsmark med inslag av öppna gräsmarker, mindre fuktiga partier samt lokala låglänta områden. Inom området förekommer begränsat med befintliga byggnader eller anläggningar, och området har i huvudsak karaktär av sammanhängande natur och tidigare brukad mark.

Omgivningen präglas av storskalig infrastruktur och verksamhetsmark. I direkt anslutning till planområdet finns befintliga och planerade verksamhetsområden inom Stockholm Syd samt

Almnäs företagspark. Närheten till dessa områden innebär att platsen redan i dag ingår i ett större sammanhang av verksamhetsutveckling.

Närmaste bostadsbebyggelse är belägen utanför planområdet och består främst av spridd bebyggelse och mindre bostadsområden. Avståndet till närmaste bostäder uppgår till cirka 500 till 800 meter, beroende på riktning. Närmaste tätorter är Nykvarn, belägen några kilometer väster om planområdet, och Södertälje på motsvarande avstånd i östlig riktning. Sammantaget är området lokaliserat i ett övergångsområde mellan större verksamhetsmiljöer och landsbygd, med närhet till både regional infrastruktur och tätort.

3.3. Planförhållanden

3.3.1.1. Översiktsplan

Planområdet omfattas av Nykvarns kommuns Översiktsplan 2035 som nyligen har antagits (Nykvarns kommun, 2026). I översiktsplanen pekas området inom Stockholm Syd och Mörby ut som ett prioriterat verksamhetsområde med regional betydelse och god tillgänglighet till övergripande infrastruktur. Samtidigt betonas behovet av att beakta naturvärden, blå och gröna samband samt vattenförhållanden i den fortsatta utvecklingen.

3.3.1.2. Detaljplan

Detaljplan för Mörby 6 i Nykvarns kommun har vunnit laga kraft och möjliggör utveckling av ett verksamhetsområde inom Stockholm Syd. Planen medger etablering av verksamheter såsom logistik, industri, kontor och handel samt tillhörande infrastruktur. Planområdet omfattar cirka 109 hektar, varav 64 hektar utgör kvartersmark för exploatering, medan resterande delar avsätts som naturmark och allmän plats. I planbeskrivningen redovisas övergripande förutsättningar avseende topografi, geoteknik, natur- och vattenförhållanden som är av betydelse för genomförandet.

3.3.1.3. Pågående arbeten och planer

Det finns för närvarande inga kända pågående planeringsarbeten eller planer som berör det aktuella området utöver gällande detaljplan. I närområdet pågår dock utveckling inom angränsande områden, där Mörby 5, Mörby 7 samt Ånsta befinner sig i olika skeden av planering och utbyggnad inom ramen för Stockholm Syd.

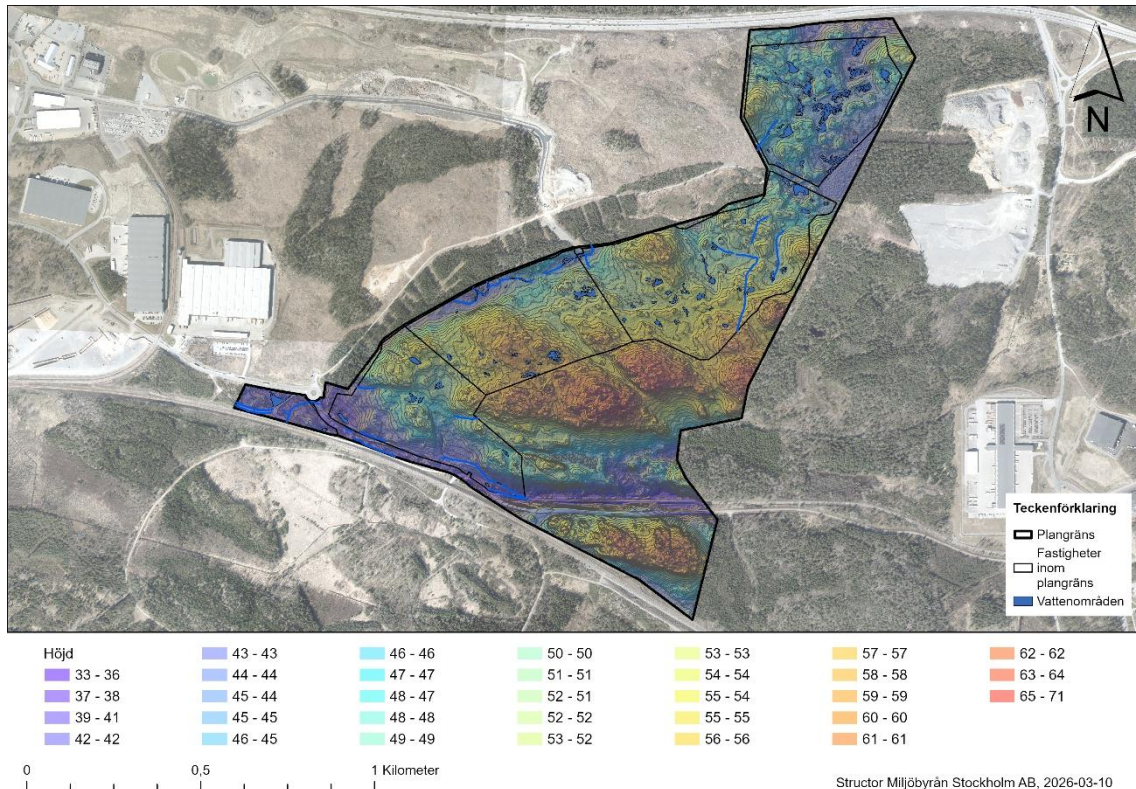
3.4. Yt- och grundvatten

Planområdet har varierande topografiska förhållanden med höjdryggar och lågpunkter som styr den naturliga ytavrinningen. Området kan delas in i flera delavrinningsområden där huvuddelen av avrinningen sker mot sjön Turingen, medan vissa delar i nuläget avrinner mot sjön Måsnaren. I de södra delarna förekommer även avrinning via trumma under järnvägen mot angränsande områden.

Inom kvartersmarken förekommer ett stort antal mindre ytvattenområden som kan komma att beröras av planerade åtgärder. Den sammanlagda arealen uppgår till cirka 2 hektar. Vattenområdena utgörs av mer eller mindre sammanhängande vattensamlingar, fuktstråk och våtmarkspartier samt områden med sumpskog, främst i planområdets norra delar. Dessa miljöer är ofta kopplade till låglänta partier och lokala avrinningsstråk.

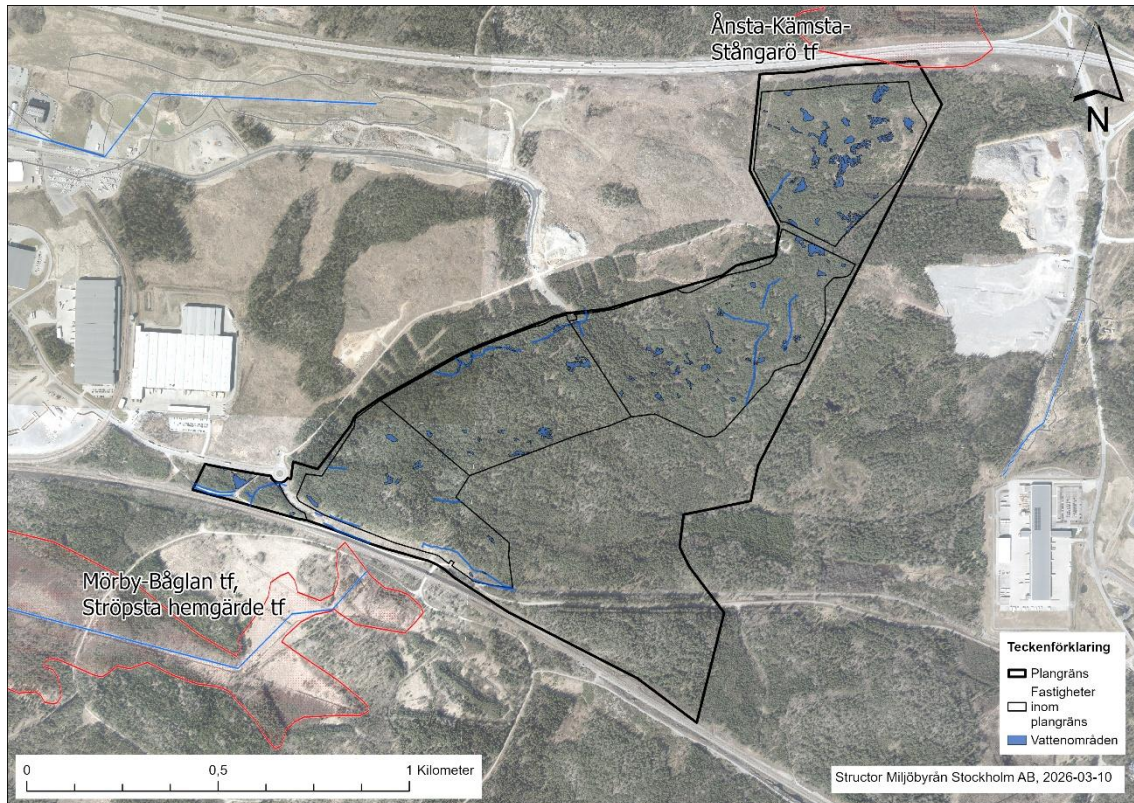
Markförhållandena innebär varierande förutsättningar för infiltration. Förekommande ler- och torvjordar har generellt låg genomsläpplighet, medan morän och berg i dagen kan ha något

bättre infiltrationsförmåga beroende på sprickighet. Grundvatten förekommer huvudsakligen i ytliga och lokala magasin som är beroende av nederbörd och ytvatten. Grundvattennivåerna bedöms variera över året och kan periodvis ligga nära markytan i låglänta partier. Förutsättningarna för större grundvattenuttag bedöms som begränsade.



3.4.1. Torrlägningsföretag

Utanför planområdet förekommer två befintliga torrlägningsföretag som inte bedöms påverkas av den sökta vattenverksamheten. Enligt befintlig dagvattenutredning ska dessa torrlägningsföretag omprövas alternativt upphävas i samband med den vidare utbyggnaden av området vid Mörby 7.

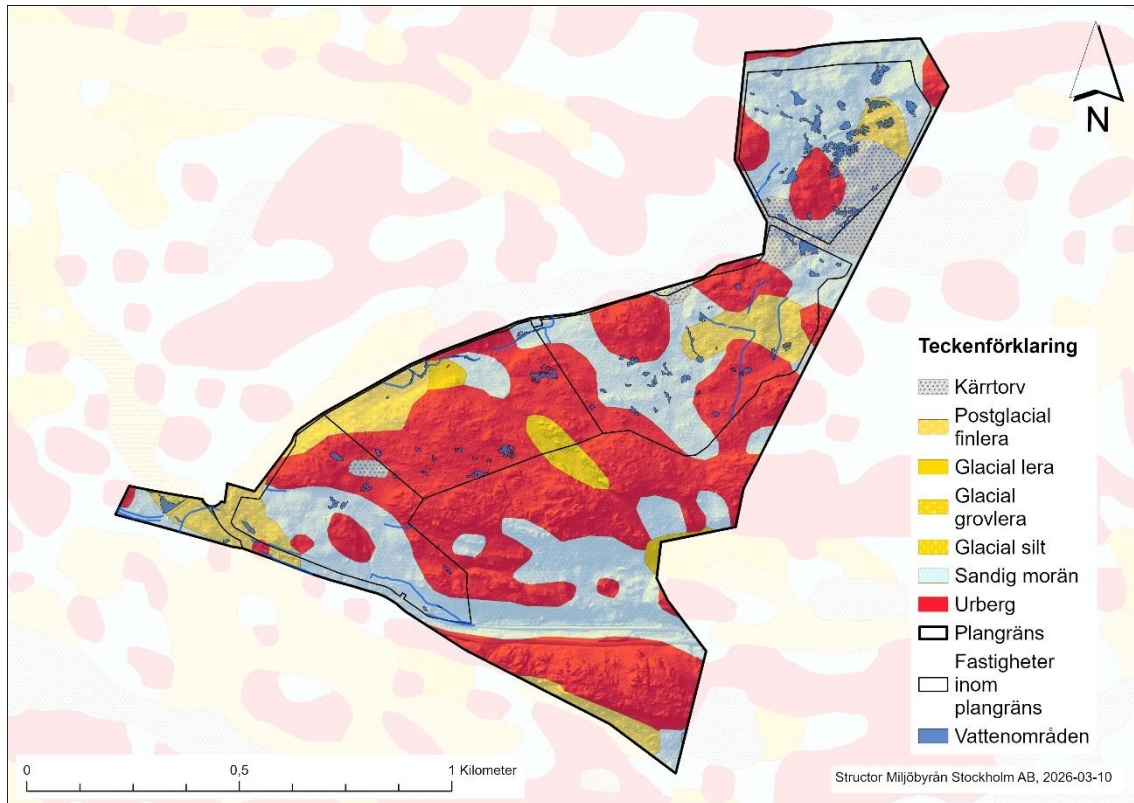


Figur 3 Torrläggingsföretag i anslutning till planområdet Mörby 6. Rödmarkerad polygon visar delar av båtnadsområdet runt diket (blå linje) som ingår i torrläggingsföretaget

3.5. Topografi och geologi

Planområdet har en varierad och delvis kuperad topografi med tydliga höjdskillnader. Marknivåerna inom området varierar från cirka +33 meter över havet i de lägre belägna västra och sydvästra delarna till omkring +69 meter över havet i de centrala och östra delarna. Terrängen präglas av höjdryggar med berg i dagen och svagt sluttande partier som övergår i låglänta sänkor. Topografin styr i stor utsträckning den naturliga ytavrinningen inom området.

Enligt den geotekniska undersökningen utgörs jordlagren huvudsakligen av morän och berg, med inslag av lera och torv i de låglänta partierna. Jorddjupen varierar, med tunna jordlager på höjdpartierna och mäktigare lager av finkorniga jordar i sänkor och dalgångar.

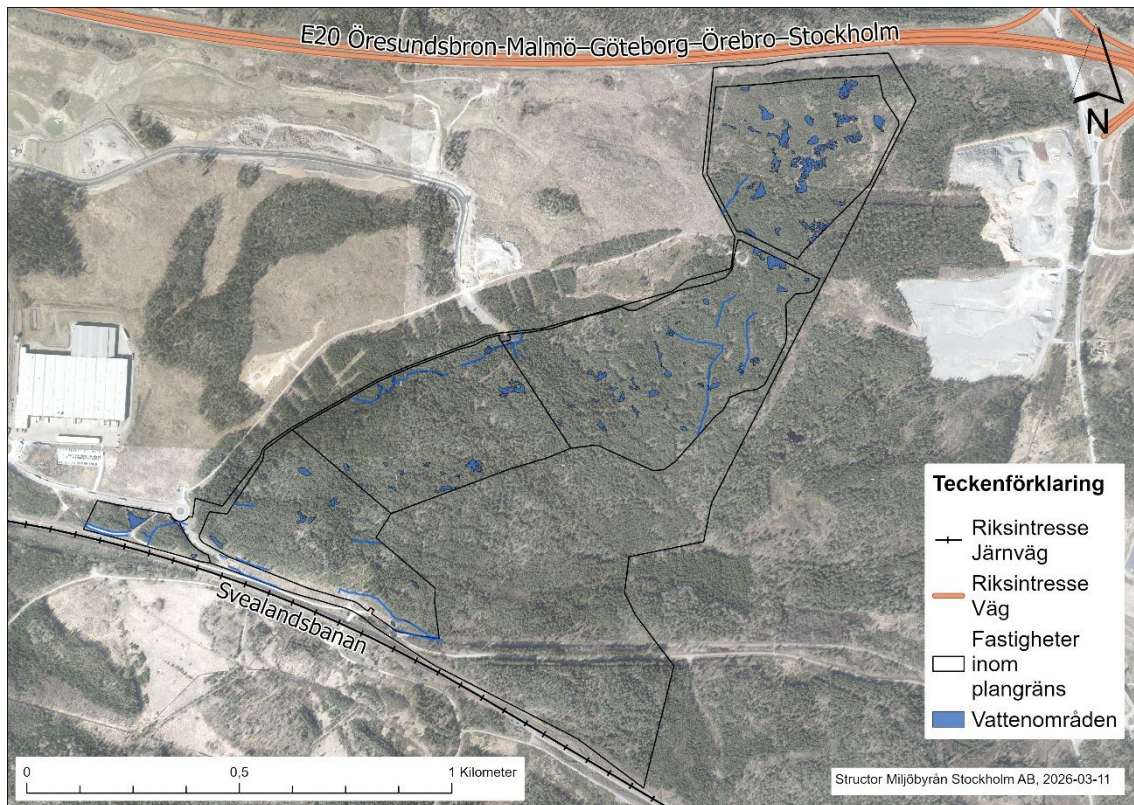


Figur 4 Jordarter inom planområdet. Kartan är översiktlig varför små lokala ler- och/eller torvförekomster, ofta kopplade till vattenområdena inte redovisas.

3.6. Riksintressen och övriga skyddade områden

3.6.1. Riksintressen

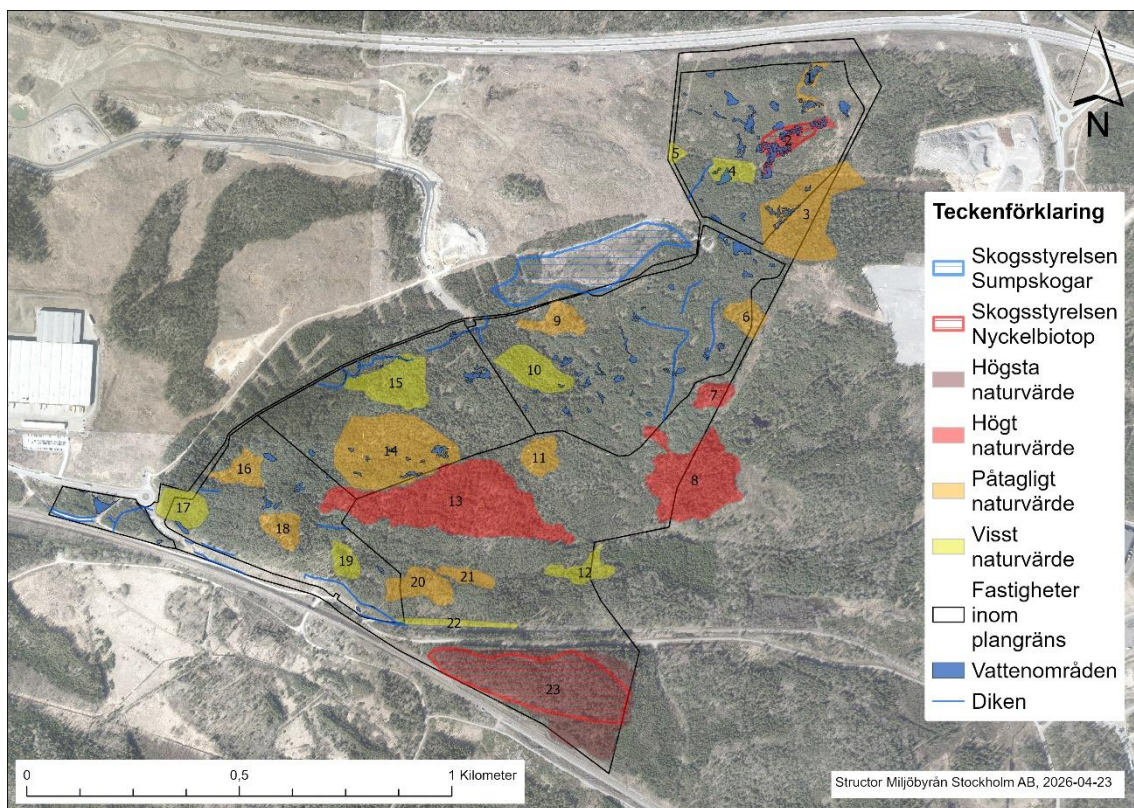
Planområdet gränsar till riksintressen för kommunikationer enligt 3 kap. 8 § miljöbalken. Väg E20 löper längs planområdets norra gräns och Svealandsbanan längs den södra. Dessa utgör viktiga regionala och nationella transportstråk. Den planerade vattenverksamheten är inte lokaliserad inom områden som utgör riksintresse, men närheten till dessa anläggningar innebär att hänsyn behöver tas till deras funktion och skyddsbehov i den fortsatta prövningen. Inga riksintressen för naturvård, kulturmiljövård, friluftsliv eller totalförsvaret berör planområdet. Se Figur 5.



Figur 5 Riksintressen i anslutning till planområdet

3.6.2. Naturmiljö

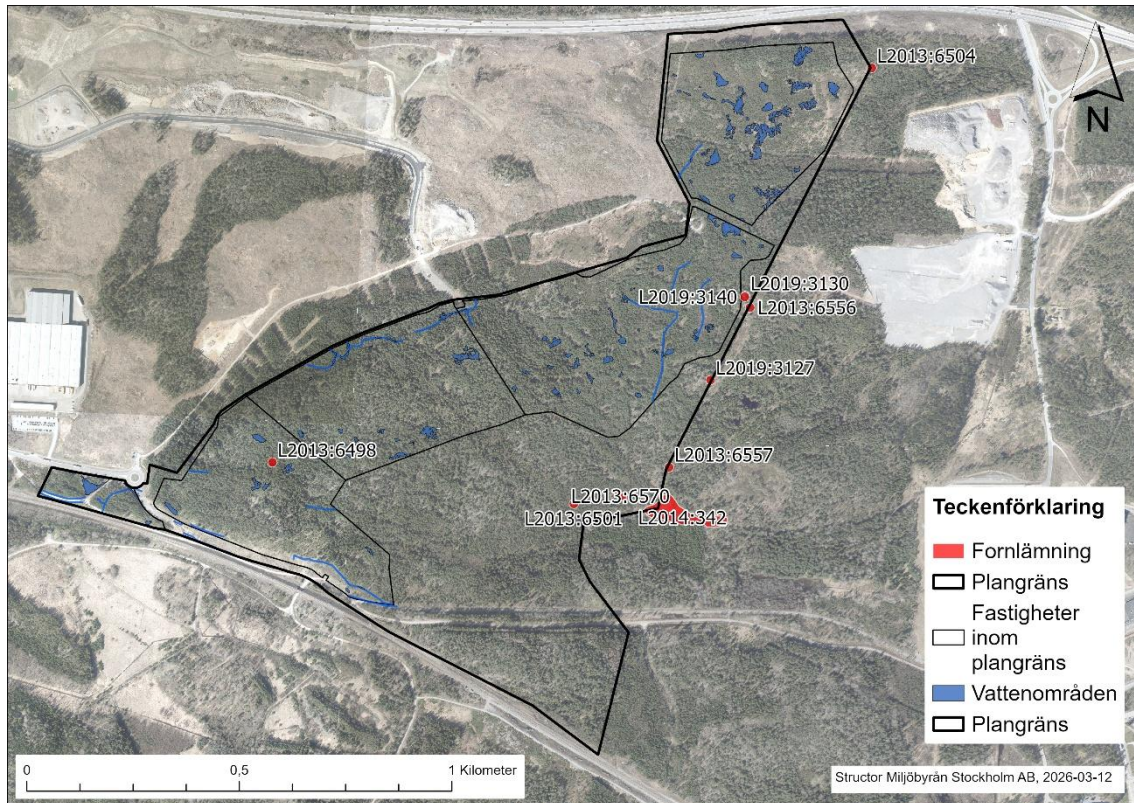
Inga naturreservat eller Natura 2000 områden är belägna inom planområdet. Däremot har Skogsstyrelsen identifierat en nyckelbiotop inom framtida kvartersmark, vilken även utgör ett naturvärdesområde klass 2. Nyckelbiotopen består av sumpskog med naturvärden kopplade till fuktiga markförhållanden. Vidare finns en sumpskog belägen utanför planområdet i dess nordvästra del. Enligt tillgängliga ortofoton framstår delar av denna angränsande sumpskog som delvis avverkad och till synes påverkad av dikning. Därutöver förekommer miljöer som kan omfattas av generellt biotopskydd, såsom våtmarker, diken och ytterligare sumpskogspartier. Dessa naturmiljöer utgör viktiga förutsättningar för den fortsatta prövningen och kommer att beaktas vid avgränsning och bedömning av miljöeffekter i miljökonsekvensbeskrivningen. Se Figur 6.



Figur 6 Resultatet av genomförd naturvärdesinventering

3.6.3. Kulturmiljö

Arkeologiska undersökningar har genomförts i området i samband med tidigare detaljplanearbete. Inom det nu aktuella planområdet har sju objekt påträffats, två fornlämningar samt fem s.k. övriga kulturhistoriska lämningar. En kompletterande arkeologisk utredning för Mörby 6 genomfördes under 2019 och resulterade inte i några nya fynd. Fornlämningarna som är lokaliserade till mark planlagd som natur avses att bevaras. En övrig kulturhistorisk lämning inom framtida kvartersmark (en kolbotten och kolarkoja, Lämningsnr: L2013:6498) kan komma att beröras av vattenverksamheten och hanteras enligt gällande tillståndprocess. Fornlämningar skyddas enligt kulturmiljölagen och åtgärder kräver länsstyrelsens prövning. Se Figur 7.



Figur 7 Kulturmiljö i och i anslutning till verksamhetsområdet. Tre objekt ligger alldeles utanför planområdet (L2013:6504, L2013:6556, L2013:6557)

3.6.4. Strandskydd

Området omfattas inte av strandskyddsbestämmelser enligt beslut från länsstyrelsen i Stockholm (2014-09-16).

3.7. Närliggande verksamheter

I planområdets närhet finns befintliga och planerade verksamheter inom ramen för Stockholm Syd samt Almnäs företagspark i Södertälje kommun. Dessa områden är inriktade mot verksamheter såsom logistik, industri och andra transportintensiva verksamheter. Därutöver utgör större infrastrukturanläggningar som väg E20 och Svealandsbanan viktiga omgivande funktioner.

Vid bedömning av den planerade vattenverksamheten kan samverkan med närliggande verksamheter vara relevant, särskilt avseende kumulativa effekter. Sådana effekter kan exempelvis avse förändringar i hydrologi, avvattning, dagvattenflöden, markstabilitet samt samlad påverkan på naturvärden och vattenanknutna miljöer. Även samlade effekter kopplade till buller, transporter och byggskeden kan vara av betydelse.

Vilka närliggande verksamheter som är relevanta att beakta och hur kumulativa effekter ska avgränsas kommer att klarläggas vidare inom ramen för miljökonsekvensbeskrivningen, utifrån nu känd planering och pågående utveckling i området.

4. BEFINTLIG VERKSAMHET

Inom den blivande kvartersmarken där vattenområden ska tas i anspråk saknas idag annan typ av verksamhet.

5. VERKSAMHETER SOM OMFATTAS AV TILLSTÅNDSANSÖKAN

Området består i dag huvudsakligen av obebyggd skogsmark med inslag av våtmarker och mindre vattenområden. För att kunna anlägga vägar, ledningar, dagvattenanläggningar och kvartersmark behöver marken terrasseras och anpassas.

Arbetena innebär även att mindre skogsdiken grävs bort eller fylls igen. Sammantaget innebär åtgärderna att befintliga vattenområden inom exploateringsområdet (se Figur 2) tas bort inför att den planerade markanvändningen iordningställs.

5.1. Vattenområden över framtida marknivå

Inom områden där den befintliga marknivån ligger över den framtida marknivån medför realiseringen av detaljplanen att marknivån behöver sänkas. Inom dessa områden består vattenverksamheten av att vegetation och de organiska jordlager som finns i vattenområdena schaktas bort. De aktuella vattenområdena försvinner sedan i samband med den bergschakt som sker för att erhålla önskad terrasseringsnivå.

5.2. Vattenområden under framtida marknivå

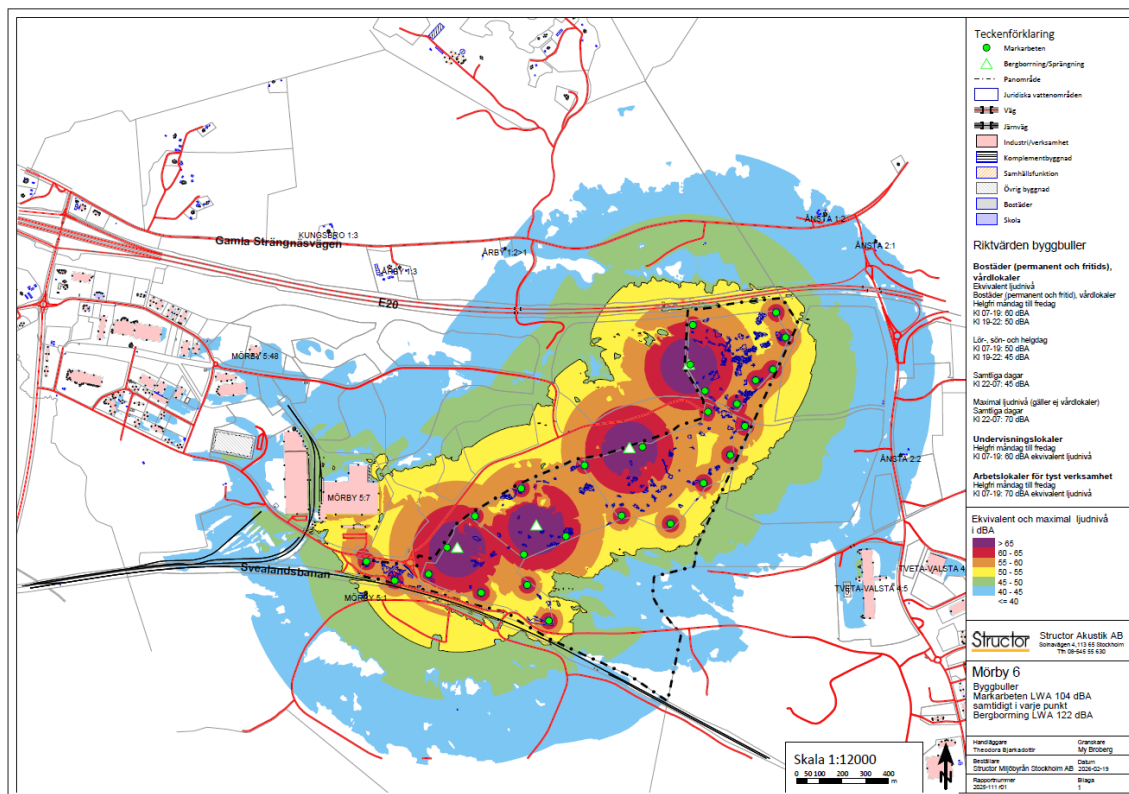
Arbetena innebär att organiska jordlager, främst torv och lokalt förekommande lera, schaktas bort inom vattenområden som ligger under den framtida marknivån. De urgrävda områdena fylls därefter upp med bergmaterial, exempelvis sprängsten eller krossat berg, som läggs ut och packas upp till befintlig markyta.

5.3. Masshantering

Arbetena inom vattenområdena innebär att organiska jordlager, främst torv, samt lokalt förekommande lera schaktas bort innan utfyllnad kan ske. Den organiska jorden bedöms inte kunna återanvändas inom projektet. Massorna kommer därför att transporteras till extern mottagare.

Efter urgrävning fylls vattenområdena upp med lossgjort berg från området (Se vidare 9.1.3 Fortsatt arbete). Eventuellt behov av bergkross i finare fraktioner kommer att transporteras till området.

En uppskattad mängd transporter av jord och lera från området samt transporter av bergmaterial till området kommer redovisas i underlaget till ansökan om tillstånd.



Figur 8 Resultat från bullerutredningen (Structor Akustik AB, 2026). Riktvärden för byggbuller bedöms uppfyllas vid samtliga verksamheter som omfattas av riktlinjerna, även vid arbeten under kvällar och helger.

6. ARBETSTIDER/TIDPLAN

Den aktuella vattenverksamheten kommer att genomföras i ett tidigt skede av exploateringen av planområdet Mörby 6. Arbetena behöver genomföras innan anläggning av vägar, ledningar, dagvattenanläggningar och kvartersmark kan påbörjas.

En detaljerad tidplan för genomförandet är ännu inte fastställd. Arbetena bedöms i huvudsak komma att utföras under normal arbetstid för bygg och anläggningsarbeten. Arbetstider och genomförande kan vid behov anpassas i samband med kommande projektering och entreprenadupphandling.

7. FÖLJDVERKSAMHETER

Genomförandet av vattenverksamheten kan medföra vissa följdverksamheter som är nödvändiga för att möjliggöra arbetena men som inte utgör vattenverksamhet i sig. En sådan åtgärd är sprängning för att lossöra berg i samband med markarbeten inom exploateringsområdet. Sprängning kan bli aktuell där berg behöver tas bort för att uppnå planerad terrassnivå eller för att ta fram bergmassor som kan användas som fyllningsmaterial i de urgrävda vattenområdena. Eventuell tillförsel av näringsämnen (kväve) från sprängämnen kommer att utredas vidare inom ramen för MKB.

Även andra arbeten som normalt förekommer vid anläggningsarbeten kan bli aktuella, exempelvis bergschakt, etablering av arbetsområden, tillfälliga arbetsvägar samt hantering och mellanlagring av massor. Dessa åtgärder genomförs i anslutning till exploateringen av området.

Följdverksamheterna omfattas inte av tillståndsprövningen för vattenverksamhet men de följdverksamheter som har en direkt koppling till den sökta vattenverksamheten kommer att beskrivas och konsekvensbedömas inom ramen för miljökonsekvensbeskrivningen.

7.1.1. Transporter (till och från, inom verksamhetsområde ingår normalt i verksamheten)

De transporter som uppkommer i samband med den aktuella vattenverksamheten gäller i huvudsak borttransport av organiska jordar och lera från vattenområdena samt transporter av fyllningsmaterial till dessa områden. Organiska jordar som schaktas bort kommer i huvudsak att transporteras till extern mottagare. Bergmaterial som används för utfyllnad kan i stor utsträckning komma från exploateringsområdet. Fyllningsmaterial i finare fraktioner kan behöva transporteras till området.

Transporter till och från arbetsområdet kommer främst att ske med lastbil via det befintliga vägnätet i anslutning till planområdet. Den närmare omfattningen av transporter kommer att fastställas i samband med kommande projektering och entreprenadplanering.

8. AVGRÄNSNING AV MILJÖKONSEKVENSBESKRIVNING

8.1. Geografisk avgränsning

Den huvudsakliga konsekvensbedömningen kommer att röra arbeten i anslutning till befintliga vattenområden och vid behov i nedströmsområden.

Kumulativa konsekvenser i övrigt bedöms där påverkan sammanfaller med övriga närliggande verksamheter.

8.2. Tidsmässig avgränsning

Miljökonsekvensbeskrivningen kommer att innefatta anläggningsskedet.

8.3. Saklig avgränsning

Konsekvenserna av sökt verksamhet kommer att beskrivas. Följande miljöaspekter kommer preliminärt att beskrivas och bedömas i kommande MKB:

- Vattenmiljö
- Naturmiljö
- Buller och vibrationer

Aspekterna kommer endast att beskrivas för anläggningsskedet. För de miljöaspekter där det bedöms relevant kommer även kumulativa effekter att beskrivas och bedömas.

9. PRELIMINÄR MILJÖPÅVERKAN

Här redogörs översiktlig och preliminärt för den miljöpåverkan som verksamheten kan antas medföra. Även innehåll och planerade utredningar i kommande MKB beskrivs kortfattat.

9.1. Vattenmiljö (ytvatten inkl. dagvatten)

9.1.1. Förutsättningar

Vattenområdena består främst av drygt 100 mindre våtmarker, kärr, fuktstråk och mindre öppna vattenytor med en total yta om ca 2 ha. Dessa miljöer har uppstått i hydrologiskt instängda lågparter där organiska jordar har ansamlats ovan morän eller berg.

Området avvattnas genom små lokala avrinningsstråk och ytligt grundvatten. Det förekommer diken i miljön som ska tas i anspråk. Vatten i området infiltrerar till stor del i marken eller rinner mot lokala lågpunkter i terrängen. Vattenmiljöerna kan bidra till lokal vattenreglering och värden för biologisk mångfald. Se vidare i 9.2 Naturmiljö.

9.1.2. Preliminär påverkan

Den planerade vattenverksamheten innebär att vattenområden schaktas ur och fylls igen i samband med terrassering av mark för exploatering. Detta innebär att befintliga små våtmarks- och vattenmiljöer försvinner. Samtidigt bedöms påverkan på regional hydrologi vara begränsad eftersom vattenmiljöerna är små och i huvudsak hydrologiskt isolerade.

Den sökta vattenverksamheten bedöms inte kräva någon särskild hantering av dagvatten. Den utfyllnad som görs av lågt liggande vattenområden sker med krossat berg från området. Genom att fyllningsmaterialet är genomsläppligt tillåts nederbörd och smältvatten att infiltrera genom fyllningen och vidare ned till underliggande jordlager av morän eller berg. Vattnet avleds därefter naturligt genom markens lutning mot närliggande lågpunkter i terrängen.

Under anläggningsskedet kan grumling uppstå i samband med schakt- och fyllningsarbeten. Sådan påverkan bedöms vara temporär och lokal, det föreligger inget behov av länshållning.

9.1.3. Fortsatt arbete

Bergkross som används för utfyllnad kommer provtas vad avser bergets försurande egenskaper. Bergmaterial som riskerar att medföra försurning kommer inte att användas vid utfyllnad av vattenområden. Risk för påverkan kopplat till kväve från sprängmedelsrester i fyllningsmaterial kommer att beaktas och beskrivas inom ramen för MKB.

9.2. Naturmiljö

9.2.1. Förutsättningar

Planområdet utgörs av ett sammanhängande skogslandskap med småkuperad terräng och inslag av fuktiga partier, sumpskogar och småvatten. Stora delar av området består av produktionsskog med relativt låga naturvärden, men området rymmer även miljöer med högre naturvärden, bland annat två registrerade nyckelbiotoper. Hällmarkstallskogar och sumpskogar utgör de mest värdefulla miljöerna och hyser strukturer som död ved och flera naturvårdsarter. Även fridlysta arter såsom grön sköldmossa och den rödlistade orkidén knärot har noterats. Vattenområdena

som ska läggas igen överlappar naturvärdesområden med påtagliga och höga naturvärden. Se exempelvis naturvärdesobjekt 14, 3 och 2 i Figur 6.

En fågelinventering som genomförts under 2025 visar att området hyser ett rikt fågelliv med totalt 81 observerade arter, varav 29 naturvårdsrelevanta arter. Bland dessa kan nämnas gulspurv, spillkråka, talltita och tjäder.

Groddjur har inventerats vid flera tillfällen i området, både inom och utanför planområdet Mörby 6. Endast ett fåtal småvatten inom Mörby 6 har dock inventerats, eftersom många bedömts som mindre relevanta för groddjur. Vid tidigare inventeringar har potentiella lekvatten identifierats genom flygbildstolkning, genomgång av fastighetskartans sankmarksskikt, länsstyrelsens våtmarksinventering samt Skogsstyrelsens sumpskogsinventering. De vatten som bedömts som potentiella lekvatten inom Mörby 6 var belägna inom fastigheten Nykvarn 5:68. Där påträffades större vattensalamander vid en inventering 2015. Vid en förnyad inventering 2025 konstaterades att arten inte längre fanns kvar i området, utan i stället påträffades i nyanlagda småvatten väster om planområdet.

9.2.2. Preliminär påverkan

Den planerade vattenverksamheten innebär att vissa småvatten och våtmarksområden inom planområdet schaktas ur och fylls igen i samband med terrassering av mark. Flera av de vattenområden som berörs överlappar naturvärdesområden som i naturvärdesinventeringen klassats med påtagligt eller högt naturvärde, vilket innebär att lokala livsmiljöer för arter knutna till fuktiga skogsmiljöer och småvatten kommer att försvinna.

Fågelinventeringen visar att området hyser ett rikt fågelliv med ett flertal naturvårdsrelevanta arter, bland annat gulspurv, spillkråka, talltita och tjäder. Vattenverksamheten kan innebära att delar av deras livsmiljöer påverkas genom att småvatten som har betydelse för fåglarna försvinner.

Tidigare inventeringar visar att större vattensalamander förekommit i området, men vid inventeringen 2025 påträffades arten i stället i nyanlagda småvatten väster om planområdet. De småvatten som påverkas av vattenverksamheten bedöms därför ha begränsad betydelse för groddjur.

9.2.3. Fortsatt arbete

I den kommande miljökonsekvensbeskrivningen kommer påverkan på naturmiljön att beskrivas mer detaljerat. Bland annat kommer en artskyddsutredning för fågel samt en planerad inventering av fladdermöss att genomföras. Resultaten från genomförda naturvärdes-, fågel- och groddjursinventeringar kommer att ligga till grund för en fördjupad bedömning av påverkan på arter och livsmiljöer samt behov av skyddsåtgärder och försiktighetsmått.

9.3. Buller och vibrationer

9.3.1. Förutsättningar

Planområdet ligger i ett skogsdominerat område i anslutning till befintliga och planerade verksamhetsområden. I närområdet finns även större infrastrukturstråk såsom E20 och järnväg, vilket innebär att området redan påverkas av trafikbuller i viss utsträckning. Den planerade vattenverksamheten omfattar markarbeten såsom schaktning av organiska jordar, utfyllnad samt eventuella bergarbeten i samband med terrassering av mark. Buller kan uppstå från entreprenadmaskiner, transporter och eventuella sprängningsarbeten under anläggningsskedet.

9.3.2. Preliminär påverkan

En bullerutredning för vattenverksamheten har tagits fram. De planerade åtgärderna bedöms ge upphov till buller, huvudsakligen av grävmaskiner, lastbilar, krossning av material samt eventuella sprängningsarbeten. Bullret är temporärt och kopplat till de arbetsmoment som genomförs i området. Påverkan bedöms främst vara lokal och tidsbegränsad. Inga bostäder bedöms beröras av buller över gällande riktvärden.

Planområdet ligger i anslutning till ett befintligt industriområde och på relativt långt avstånd från bostäder. Närmaste bostadsfastighet ligger cirka 400 meter från planområdet. Beräkningar visar att byggbuller kan uppgå till cirka 44 dBA vid den närmaste bostaden och upp till cirka 53 dBA vid närliggande industrifastigheter. Riktvärden för byggbuller bedöms därmed kunna innehållas vid samtliga bostäder. Inga andra bullerkänsliga verksamheter som omfattas av riktlinjer för byggbuller, såsom utbildnings- eller vårdlokaler, har identifierats i planområdets närhet.

Transporter till och från arbetsområdet kan ge upphov till viss ökning av tung trafik genom det befintliga industriområdet. Påverkan på bostäder och andra bullerkänsliga verksamheter bedöms dock vara begränsad eftersom transporterna huvudsakligen sker via vägar inom industriområdet.

9.3.3. Fortsatt arbete

I den kommande miljökonsekvensbeskrivningen kommer bullerpåverkan under anläggningsskedet att beskrivas mer översiktligt. Eventuella skyddsåtgärder och försiktighetsmått, såsom anpassade arbetstider och val av arbetsmetoder, kommer att redovisas i de fall det bedöms nödvändigt att begränsa bullerpåverkan.

10. REFERENSER

- Ekologigruppen AB. (2015). *Inventering och skötselplan gällande större vattensalamander i planområdet Mörby 5:1 m.fl. Nykvarns kommun, 2015-03-30.*
- Ekologigruppen AB. (2025a). *Fågelinventering i Mörby 6, 2025-12-19.*
- Ekologigruppen AB. (2025b). *Groddjur vid Mörby 6, Nykvarns kommun, 2025-11-14.*
- Ekologigruppen AB. (2026a). *Artskyddsutredning Mörby 6, 2025--XX-XX.*
- Ekologigruppen AB. (2026b). *Tjäderinventering i Mörby 7, 2026-XX-XX.*
- Nykvarns kommun. (2014). *Översiktsplan, 2014.*
- Nykvarns kommun. (2023a). *Planbeskrivning - Detaljplan för Mörby 6, Laga kraft 2023-06-08.*
- Nykvarns kommun. (2023b). *Plankarta, Mörby 6, Upprättad 2023-02-24.*
- Nykvarns kommun. (2026). *Översiktsplan 2035, 2026-03-19.*
- Structor Akustik AB. (2026). *Mörby 6, Nykvarns kommun, Buller under anläggningsskedet, 2026-02-20.*
- Structor Geoteknik Stockholm AB. (2026). *Utrednings PM Mark och Vatten – Arbeten vattenområden, 2026-XX-XX.*
- Tierra Nova AB. (2025). *Naturvärdesinventering (NVI), Mörby 6, Nykvarns kommun, 2025-12-04.*
- Tierra Nova AB. (2026). *Fladdermusinventering i Mörby 6, 2026-XX-XX.*

BILAGA: INNEHÅLLSFÖRTECKNING MKB